

Anexo 1: Enfoque ASG



44

Anexo 1.1 **Grupos de interés**

47

Anexo 1.2 **Análisis de materialidad**

49

Anexo 1.3 **Estrategia y gobernanza ASG**

53

Anexo 1.4 **Asociaciones, iniciativas, certificaciones y reconocimientos**

58

Anexo 1.5 **Contribución a los ODS**

61

Anexo 1.6 **Compromiso con el Pacto Mundial de las Naciones Unidas**

63

Anexo 1.7 **Principales indicadores ASG**

80

Anexo 1.8 **Estándares de reporte**

1.1 Grupos de interés

GRI 2-29

Grupo Lamosa reconoce que la generación de valor sostenible solo es posible a través de un diálogo continuo, transparente y constructivo con sus grupos de interés. La compañía mantiene un enfoque proactivo para identificar las necesidades y expectativas de cada grupo, integrándolas en su estrategia de negocio y en la definición de sus temas materiales.

A continuación, se detalla la propuesta de valor y los principales canales de comunicación y relacionamiento establecidos para cada grupo de interés durante 2025:

RESUMEN DE MECANISMOS DE COMUNICACIÓN CON LOS GRUPOS DE INTERÉS DE GRUPO LAMOSA

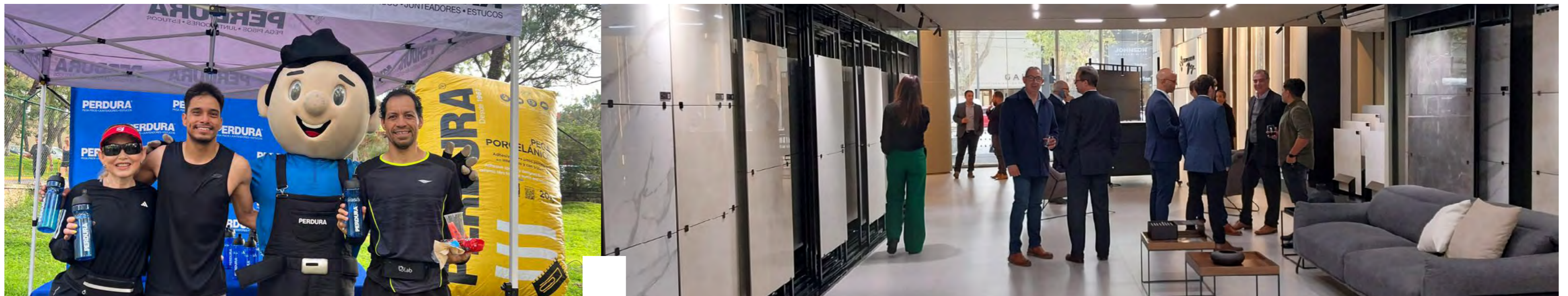
Grupos de interés	Propuesta de valor	Canales
Inversionistas, accionistas y otros proveedores de capital	<p>Generar valor económico a largo plazo mediante la ejecución disciplinada de la estrategia de negocio, garantizando la sostenibilidad financiera de la compañía en el tiempo.</p> <p>Garantizar la transparencia en la divulgación del desempeño financiero y ASG, gestionando proactivamente los riesgos y oportunidades.</p>	<ul style="list-style-type: none"> • Asamblea General de Accionistas • Área de Relación con Inversionistas • Informes trimestrales y anuales • Reuniones con analistas • Sitio web corporativo (sección Inversionistas) • Cuestionarios de calificadoras.
Distribuidores	<p>Impulsar el crecimiento conjunto mediante una oferta de productos innovadores y de alta calidad.</p> <p>Facilitar la gestión comercial a través de la disponibilidad de herramientas digitales, además de la garantía del abasto oportuno para satisfacer las necesidades del mercado.</p>	<ul style="list-style-type: none"> • Acuerdos comerciales y de distribución • Visitas de asesores comerciales responsables de zonas o productos • Convenciones y ferias comerciales • Plataformas digitales B2B • Programas de capacitación técnica. • Línea de transparencia.

RESUMEN DE MECANISMOS DE COMUNICACIÓN CON LOS GRUPOS DE INTERÉS DE GRUPO LAMOSA

Grupos de interés	Propuesta de valor	Canales
Cientes (usuarios finales, técnicos y profesionales de la construcción)	Ofrecer soluciones constructivas que mejoren la calidad de vida, el confort y la estética de los espacios, contribuyendo a la edificación sostenible y la eficiencia energética.	<ul style="list-style-type: none"> • Puntos de venta y exhibición • Línea de atención y servicio • Visitas de asesores comerciales • Sitios web, aplicativos y herramientas de visualización de las marcas • Redes sociales y campañas digitales • Grupos focales y estudios de mercado • Línea de transparencia.
Colaboradores	<p>Crear un entorno de trabajo seguro, inclusivo y diverso que fomente el desarrollo integral, el bienestar y el sentido de pertenencia.</p> <p>Ofrecer oportunidades de crecimiento profesional y una compensación competitiva.</p>	<ul style="list-style-type: none"> • Evaluación de clima organizacional • Plataformas de comunicación interna (Intranet, boletines) • Programas de formación • Línea de transparencia.
Proveedores	<p>Establecer relaciones comerciales éticas, justas y de largo plazo.</p> <p>Promover el desarrollo de la cadena de suministro local y alinear prácticas en materia de calidad, cumplimiento y sostenibilidad.</p>	<ul style="list-style-type: none"> • Portal de proveedores • Negociaciones, órdenes de compra y contratos • Programas de desarrollo de proveeduría local y PYMES • Evaluaciones de desempeño y auditorías • Línea de transparencia.
Gobierno	<p>Operar con estricto apego a la legalidad y cumplimiento normativo en todas las jurisdicciones donde la compañía tiene presencia.</p> <p>Contribuir al desarrollo económico mediante el pago oportuno de impuestos y la inversión.</p>	<ul style="list-style-type: none"> • Trámites y gestión de permisos • Auditorías y reportes regulatorios • Participación en reuniones temáticas y foros de consulta • Respuesta a requerimientos.

RESUMEN DE MECANISMOS DE COMUNICACIÓN CON LOS GRUPOS DE INTERÉS DE GRUPO LAMOSA

Grupos de interés	Propuesta de valor	Canales
Academia	Fomentar la innovación abierta y el desarrollo de talento. Colaborar en proyectos de investigación que impulsen la tecnología en materiales y procesos constructivos.	<ul style="list-style-type: none"> • Acuerdos para proyectos de investigación, vinculación y/o prácticas profesionales • Proyectos de investigación conjunta • Participación en ferias de empleo universitarias • Conferencias y foros académicos.
Medios de comunicación	Proporcionar información veraz, oportuna y relevante sobre el desempeño y las iniciativas de la compañía, respetando su labor informativa.	<ul style="list-style-type: none"> • Comunicados y ruedas de prensa • Entrevistas con directivos • Eventos corporativos y lanzamientos • Información pública en sitio web.
Comunidades	Actuar como un corporativo responsable, minimizando los impactos ambientales de la operación y contribuyendo al desarrollo social y económico de las localidades vecinas.	<ul style="list-style-type: none"> • Programas de voluntariado corporativo • Donativos y proyectos de inversión social • Diálogo directo con representantes comunitarios • Línea de transparencia.



1.2 Análisis de materialidad

GRI 3-1, 3-2

La estrategia de sostenibilidad de Grupo Lamosa se fundamenta en un análisis riguroso de aquellos temas que son críticos tanto para el éxito del negocio como para el bienestar de sus grupos de interés. La compañía opera bajo un enfoque de doble materialidad, el cual considera dos perspectivas complementarias:



1. Materialidad de impacto (socioambiental)

Evalúa los efectos más significativos, positivos o negativos, que las operaciones del Grupo generan en el medioambiente y la sociedad.



2. Materialidad financiera

Identifica los riesgos y oportunidades ASG que pueden influir en el desempeño financiero y la creación de valor de la compañía a largo plazo.

Proceso de identificación, priorización y validación

El análisis de materialidad vigente siguió una metodología alineada con los estándares del *Global Reporting Initiative* (GRI) y de la *Sustainability Accounting Standards Board* (SASB) de la *IFRS Foundation*, organización que dispone de una serie de estándares por industria, los cuales fueron definidos mediante un proceso de análisis y consulta a nivel internacional. Concretamente, se aplicaron los estándares recomendados para los sectores en los que opera Grupo Lamosa:

Materiales de construcción



Productos para la construcción y mobiliarios



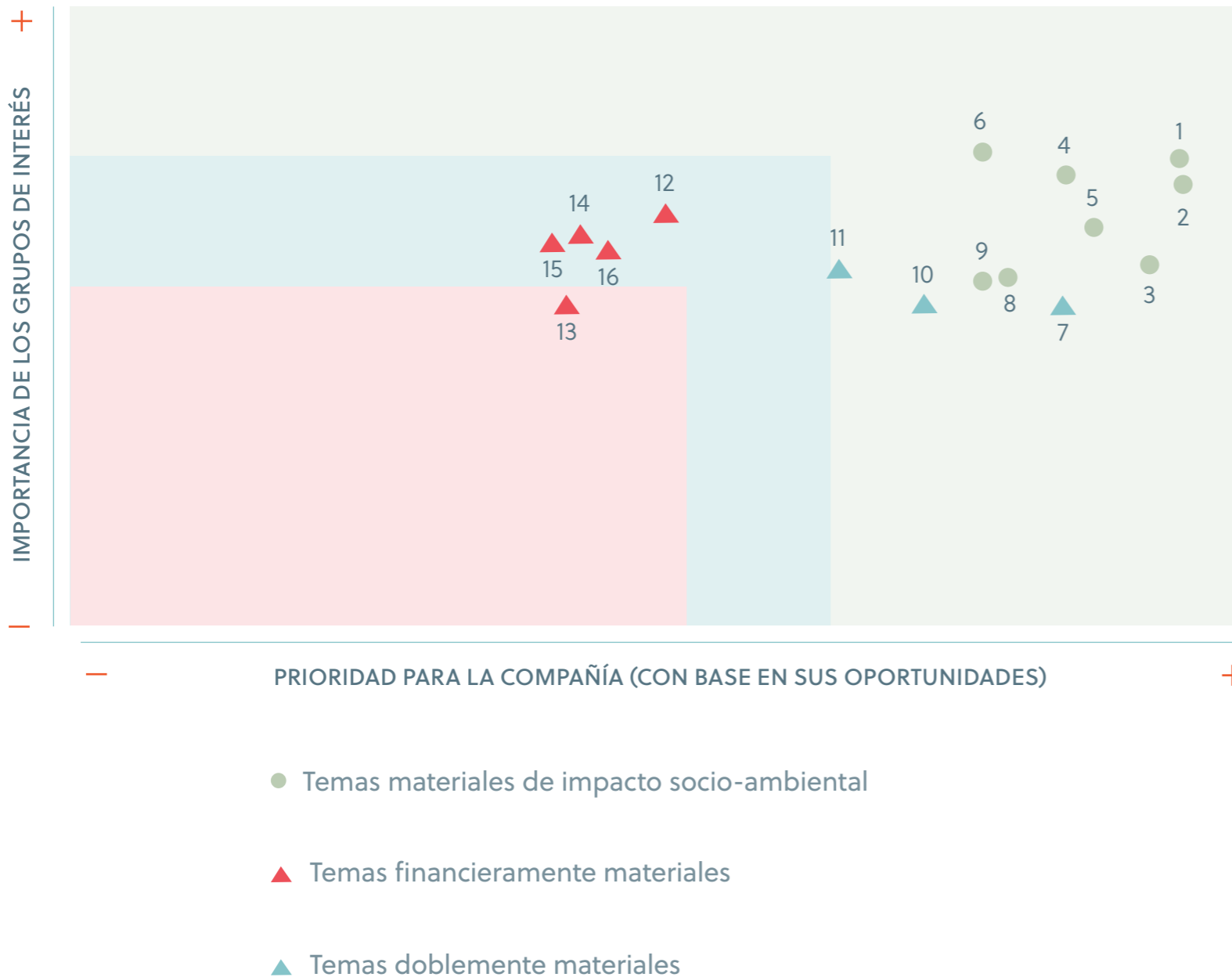
Sustancias químicas.



El proceso incluyó un análisis de tendencias globales en el sector de la construcción, consultas con grupos de interés clave (alta dirección, colaboradores, clientes, distribuidores y proveedores), además de la validación respectiva por parte de la alta dirección.



Finalmente, se consolidó una matriz de materialidad integrada, que incluye los temas de impacto socioambiental y financiero, y se presenta a continuación:



Materialidad

Temas materiales

Materialidad	Temas materiales
Socio-ambiental	1 Servicio al cliente
Socio-ambiental	2 Innovación de productos
Socio-ambiental	3 Transformación digital
Socio-ambiental	4 Salud y seguridad del colaborador
Socio-ambiental	5 Desempeño económico
Socio-ambiental	6 Productos de calidad (salud del cliente)
Doble	7 Atracción y retención de talento
Socio-ambiental	8 Omnicanalidad y relación con distribuidores
Socio-ambiental	9 Automatización y eficiencia de procesos operativos
Doble	10 Cadena de suministro
Doble	11 Gestión de consumo energético
Financiera	12 Protección de datos
Financiera	13 Ciclo de vida del producto
Financiera	14 Clima laboral
Financiera	15 Gestión de sustancias químicas en los productos
Financiera	16 Diversidad e inclusión en la fuerza laboral

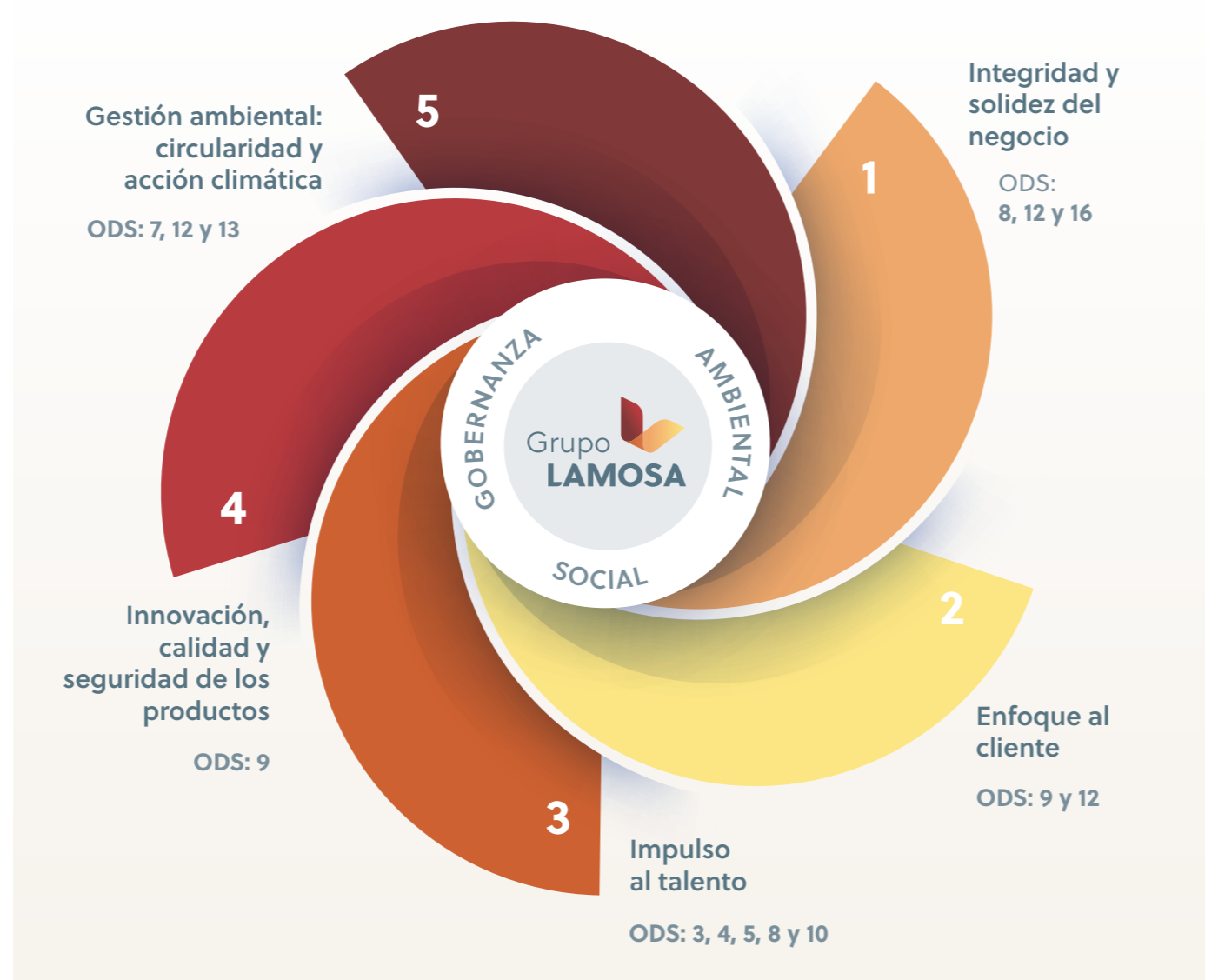
Durante 2025, a través del monitoreo de riesgos estratégicos y el diálogo continuo con las partes interesadas, la compañía ratificó la relevancia de los temas materiales definidos, observando una intensificación en la importancia de aspectos como la gestión energética, la *ciberseguridad* y la *innovación tecnológica*.

1.3 Estrategia y gobernanza ASG

Grupo Lamosa ha integrado a la sostenibilidad como un pilar fundamental de su estrategia corporativa, reconociendo que la creación de valor a largo plazo requiere un equilibrio entre el desempeño económico, el cuidado ambiental y el bienestar social.

Modelo estratégico de sostenibilidad NIS C.5

La estrategia se articula a través de un modelo de sostenibilidad compuesto por cinco focos estratégicos, definidos a partir del análisis de materialidad. Cada foco cuenta con líneas de acción específicas que guían la gestión operativa y las iniciativas de inversión de la compañía.

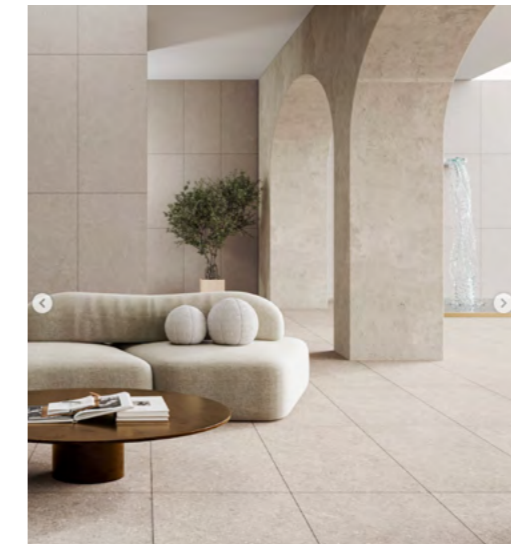


Objetivos de Desarrollo Sostenible (ODS) relacionados con la estrategia

3 SALUD Y BIENESTAR	4 EDUCACIÓN DE CALIDAD	5 IGUALDAD DE GÉNERO	7 ENERGÍA ASEQUIBLE Y NO CONTAMINANTE
8 TRABAJO DECENTE Y CRECIMIENTO ECONÓMICO	9 INDUSTRIA, INNOVACIÓN E INFRAESTRUCTURA	10 REDUCCIÓN DE LAS DESIGUALDADES	12 PRODUCCIÓN Y CONSUMO RESPONSABLES
13 ACCIÓN POR EL CLIMA	16 PAZ, JUSTICIA E INSTITUCIONES SÓLIDAS		

Líneas de acción

- 1.1 Gobierno corporativo
- 1.2 Cultura de cumplimiento
- 1.3 Cadena de suministro
- 2.1 Hogar sostenible
- 2.2 Experiencia del cliente
- 3.1 Seguridad y salud
- 3.2 Desarrollo del colaborador
- 3.3 Clima laboral
- 3.4 Contribución a las comunidades
- 4.1 Materiales y tecnología
- 5.1 Acción climática: energía y emisiones
- 5.2 Circularidad: agua y residuos



RESUMEN DEL MODELO DE SOSTENIBILIDAD DE GRUPO LAMOSA

Foco	Propósito	Relación con temas materiales
1. Integridad y solidez del negocio	Asegurar la sostenibilidad de la compañía con decisiones que consideran una propuesta de valor integral para el conjunto de grupos de interés, en el medio y largo plazo, mediante la promoción de prácticas éticas y una cultura de cumplimiento que permee en todos los niveles de la organización, incluyendo la cadena de suministro.	<ul style="list-style-type: none"> • Desempeño económico • Cadena de suministro
2. Enfoque en el cliente	Mejorar la calidad de vida de los clientes, con productos adecuados a sus necesidades, que contribuyan además a un hogar/centro de trabajo más sostenible (utilizando menor cantidad de recursos energéticos, por ejemplo).	<ul style="list-style-type: none"> • Servicio al cliente • Omnicanalidad y relación con distribuidores • Protección de datos
3. Impulso al talento	Garantizar la seguridad, salud y bienestar de nuestros colaboradores y potenciar su desarrollo profesional y personal. Asimismo, generar equipos con un buen clima laboral, basados en la confianza. Hacer partícipes a los colaboradores del desarrollo de las comunidades, en nuestra responsabilidad de buen vecino.	<ul style="list-style-type: none"> • Salud y seguridad del colaborador • Atracción y retención de talento • Clima laboral • Diversidad e inclusión en la fuerza laboral
4. Innovación, calidad y seguridad de los productos	Ofrecer productos conforme a los más elevados estándares de calidad, garantizando la seguridad de los clientes y su durabilidad. Hacer uso de la tecnología para la eficiencia de procesos y la innovación del portafolio de productos.	<ul style="list-style-type: none"> • Transformación digital • Innovación de productos • Productos de calidad • Automatización y eficiencia de procesos operativos • Gestión de sustancias químicas en productos
5. Gestión ambiental: Circularidad y acción climática	Optimizar el uso de la energía y avanzar en la reducción de la intensidad de emisiones de GEI, hacia un menor impacto ambiental. De la misma manera, trabajar bajo criterios de circularidad en el diseño de procesos, productos y servicios, minimizando la generación de residuos.	<ul style="list-style-type: none"> • Gestión de consumo energético • Ciclo de vida del producto

Objetivos ASG al 2035

Para materializar su visión de sostenibilidad, Grupo Lamosa ha establecido metas cuantitativas con horizonte al año 2035. Estos objetivos son monitoreados periódicamente y guían la toma de decisiones de inversión.

RESUMEN DEL MODELO DE SOSTENIBILIDAD DE GRUPO LAMOSA					
Eje	Objetivo	Línea base (2023)	Resultado (2025)	Meta (2035)	KPI de Seguimiento
Acción climática	Reducir en un 25% la intensidad de emisiones de CO ₂ e (Alcance 1 y 2).	33.0	25.7	24.8	Toneladas de CO ₂ e por millones de pesos de ingresos.
Circularidad (residuos)	Mantener en un 95% la tasa de reutilización de residuos en el proceso productivo.	95%	98%	95%	Porcentaje de reutilización de materiales en el proceso productivo.
Gestión del agua	Disminuir en un 50% la intensidad de extracción de agua.	72.6	56.2	36.3	Litros por miles de pesos de ingresos.
Seguridad y salud	Reducir en un 50% la tasa de accidentes laborales.	1.17	0.90	0.59	IFT ¹ .
Diversidad	Aumentar en un 20% la proporción de mujeres en la plantilla laboral.	17.8%	18.5%	21.4%	Porcentaje de mujeres sobre el total de colaboradores.

¹ Índice de Frecuencia Total: considera todos los accidentes con y sin tiempo perdido

Nota: Línea base 2023 ajustada conforme a actualizaciones realizadas por los negocios.



Comité de Sostenibilidad (ASG)

GRI 2-12, 2-13, 2-22

La supervisión y dirección de la estrategia ASG recae en una estructura de gobernanza formalizada que asegura la integración de estos temas en el más alto nivel de decisión. El objetivo principal del Comité de Sostenibilidad de Grupo Lamosa es monitorear los riesgos, oportunidades e impactos relacionados con los principales temas materiales de la compañía.

Está conformado por el Director General, el Director de Administración y Finanzas, el Director de Recursos Humanos y los directores de los negocios de Revestimientos, Adhesivos y Aislantes, así como sus respectivos directores industriales y de recursos humanos, quienes fungen como facilitadores junto con el área de planeación estratégica y desarrollo de la compañía.

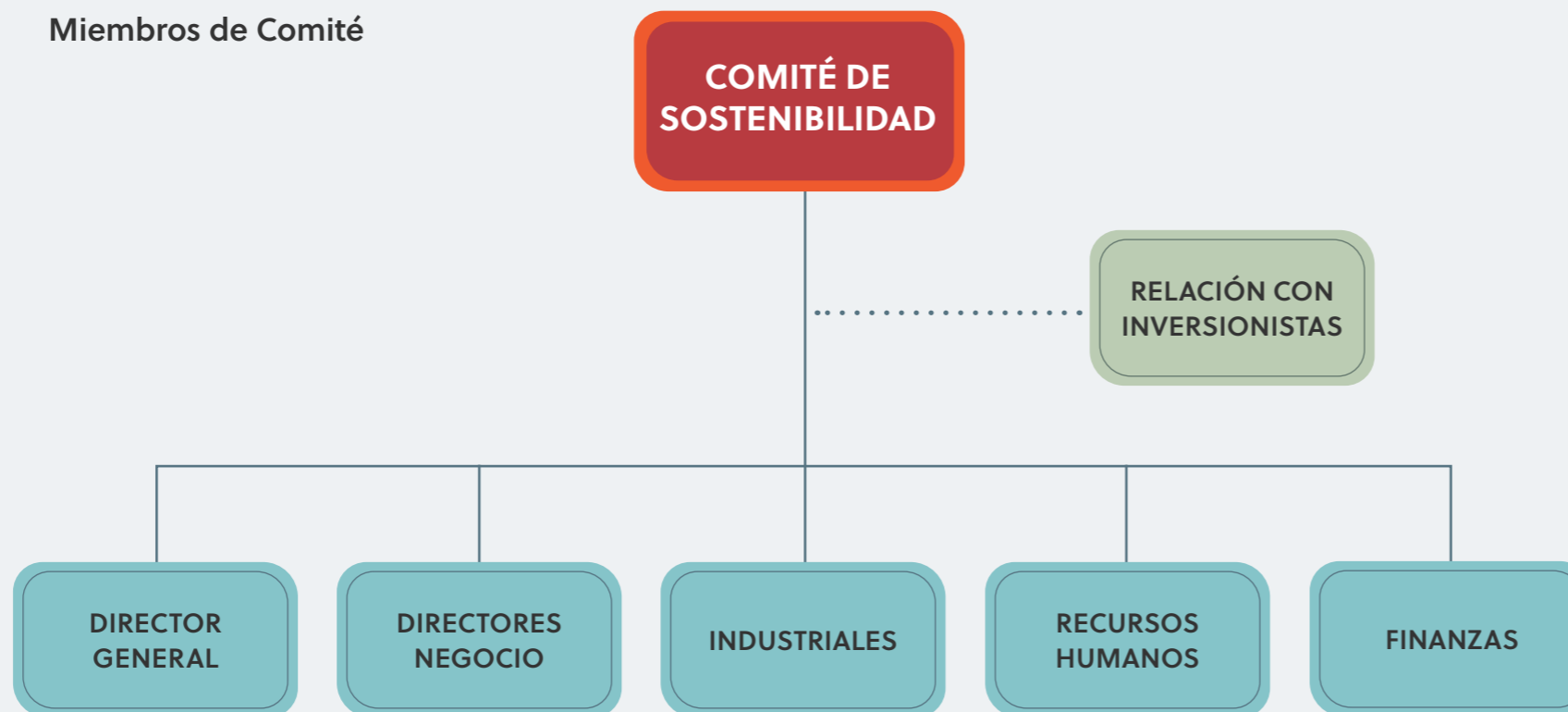
El Comité de Sostenibilidad reporta los avances de la estrategia de sustentabilidad al Comité de Auditoría que, a su vez, informa al Consejo de Administración, a fin de asegurar la debida supervisión y alineación con la gobernanza corporativa.

Durante el ejercicio 2025, el comité sesionó en dos ocasiones para dar seguimiento a los principales asuntos ambientales, sociales y de gobernanza de la organización.

- En su primera sesión, el Comité revisó los indicadores de sostenibilidad y el avance de los objetivos al 2035.
- En su segunda sesión, se abordaron temas estratégicos, incluyendo la integración de los nuevos estándares NIIF-S1 y S2, el análisis de emisiones de alcance 3, así como la identificación de riesgos y oportunidades en materia climática y de sostenibilidad.

Los temas revisados fueron posteriormente presentados al Comité de Auditoría, órgano del Consejo de Administración, a fin de asegurar la debida supervisión y alineación con la gobernanza corporativa.

COMITÉ DE SOSTENIBILIDAD DE GRUPO LAMOSA



2 sesiones del Comité de Sostenibilidad al año.

1.4 Asociaciones, iniciativas, certificaciones y reconocimientos

GRI 2-28

Participación en cámaras empresariales

Grupo Lamosa reconoce el valor de la colaboración con otras organizaciones del sector como un medio para ampliar el alcance de sus iniciativas y fortalecer el impacto positivo en las comunidades donde opera. Mediante alianzas estratégicas, el Grupo impulsa acciones conjuntas orientadas a la generación de soluciones compartidas que contribuyan al desarrollo sostenible.

Nombre	País
Tile Council of North America (TCNA)	Estados Unidos / México
Cámara de la Industria y Transformación (CAINTRA)	México
Confederación Patronal de la República Mexicana (COPARMEX)	México
Cámara de Comercio Servicios y Turismo (CANACO)	México
Centro de Competitividad de México (CCMX)	México
Cámara de Pisos y Revestimientos Cerámicos de Argentina	Argentina
Asociación Civil Construya	Argentina
Associação Nacional dos Fabricantes de Cerâmica para Revestimentos, Louças Sanitárias e Congêneres (ANFACER)	Brasil
Associação brasileira de consumidores de energia (ABRACE)	Brasil
Sindicato das Indústrias de Vidros, Cristais, Espelhos, Cerâmica de Louça, Porcelana, Pisos e Revestimentos Cerâmicos no Estado do Paraná (SINDILOUÇAS)	Brasil
Federação das Industrias do Estado do Paraná (FIEP)	Brasil
Associação Brasileira de Normas Técnicas (ABNT)	Brasil
Centro Cerâmico do Brasil (CCB)	Brasil
Comitê técnico internacional de normas de placas cerâmicas (ISO TC/189)	Brasil

Iniciativas

Alianza Empresarial por la Educación Técnica

Impulsada por la Cámara de la Industria y Transformación, reúne a empresas líderes de Nuevo León para fortalecer la formación de personal técnico calificado. La alianza acompaña a estudiantes del Colegio Nacional de Educación Profesional Técnica para apoyar la conclusión de sus estudios y el desarrollo de competencias que faciliten su inserción laboral, mediante un modelo de intervención integral. Además, incorpora un enfoque de equidad de género con acciones orientadas a fortalecer la participación y capacitación técnica de las mujeres.

Grupo Lamosa participa en esta iniciativa a través del voluntariado de sus colaboradores, quienes comparten conocimientos profesionales y habilidades socioemocionales con los estudiantes, así como mediante aportaciones económicas para el apoyo de colegiaturas y la adquisición de útiles escolares.

Empresa contigo

Iniciativa que ayuda a las empresas de Nuevo León y de México a implementar acciones para fortalecer las condiciones laborales de sus colaboradores en cuatro ejes clave: salario digno, salud, educación y diversidad, equidad e inclusión.

Grupo Lamosa continúa liderando la iniciativa la cual, a dos años desde su lanzamiento, ya cuenta con más de 580 empresas registradas de 28 estados en México, de las cuales más de 170 empresas ya han implementado 470 acciones beneficiando a cerca de 24,000 colaboradores. En Grupo Lamosa se implementó un programa de becas de preparatoria y profesional para colaboradores e hijos de colaboradores y un programa de apoyo para salud emocional.

Empresa Contigo es promovida por 27 organizaciones empresariales incluyendo a Coparmex, Caintra, Canaco e Index, entre otras; y continúa su expansión a nivel nacional para mejorar la calidad de vida y bienestar de más colaboradores, así como fortalecer los resultados de las empresas en México.





Premios Firenze Entremuros

Desde 2015, Grupo Lamosa colabora con **Entremuros** —editorial especializada en arquitectura e interiorismo— a través de su marca de porcelánicos Firenze, en la organización de un certamen que reconoce la excelencia en proyectos de arquitectura y diseño de interiores.

Los **Premios Firenze Entremuros** distinguen propuestas sobresalientes en las siguientes categorías: edificios corporativos, arquitectura pública, edificios habitacionales, interiorismo comercial, interiorismo residencial y arquitectura sustentable.

Al impulsar a nuevas generaciones de arquitectos, diseñadores e interioristas, y difundir mejores prácticas y tendencias emergentes del sector, los Premios Firenze Entremuros se han consolidado como una plataforma clave para promover la innovación y el desarrollo continuo de la industria de la construcción.

Alianzas gubernamentales para la sostenibilidad

Además de su participación en cámaras empresariales, Grupo Lamosa impulsa activamente el aislamiento térmico como una estrategia clave para mejorar la eficiencia energética en las edificaciones, a través de su negocio de Aislantes y Aligerantes y en coordinación con distintas instancias de gobierno.

En colaboración con la Secretaría de Energía, el Grupo contribuyó con la elaboración del manual “Recomendaciones de diseño para edificaciones en los climas de Sonora”. Además, participó en la impartición de talleres dirigidos a profesionales de la construcción en Hermosillo y Caborca, enfocados en la aplicación de la NOM-020 y la correcta selección de materiales.

A nivel municipal, trabajó junto con la Agencia Municipal de Energía y Cambio Climático de Hermosillo en el programa Escudo Solar, en el cual se construyeron tres viviendas piloto con sistemas de aislamiento térmico. Asimismo, en conjunto con el proyecto CEELA¹, promovió propuestas de incentivos para la construcción sustentable orientadas a reducir costos y agilizar trámites administrativos.

¹ El proyecto “Fortaleciendo capacidades para la eficiencia energética en edificios en América Latina” (CEELA, por sus siglas en inglés) busca capacitar y asesorar a profesionales del sector para promover edificaciones con eficiencia energética, confort adaptativo y pocas o cero emisiones de CO₂.



En el Municipio de Hermosillo, se creó el programa de concientización “Prepara tu casa”, cuyo objetivo es promover la cultura del aislamiento formando alianzas con organismos locales y nacionales en los que se destaca el FIDE, CONUEE, Universidad de Sonora, Clúster de Energía Sonora, entre otros. La primera etapa del programa de difusión incluyó participaciones en radio y su primera presentación oficial con sede en el Tecnológico de Monterrey campus Sonora, dentro del foro “Vivir y resistir el calor extremo.” Este programa cuenta con un sitio web y redes sociales activas.



Participación en ferias

Para la promoción de sus productos y soluciones innovadoras, el establecimiento de alianzas estratégicas y el fortalecimiento de su posicionamiento en la industria, el negocio de Revestimientos participó en distintas ferias.

FERIAS INTERNACIONALES

Nombre de la feria	País	Marcas que participan
Coverings	Estados Unidos	Lamosa USA, Roca
Revestir	Brasil	Roca, Incepa
CEVISAMA	España	Roca, Baldocer
CERSAIE	Italia	Roca, Baldocer

FERIAS LOCALES

Nombre de la feria	País	Marcas que participan
OBRA BLANCA EXPO	México	Porcelanite, Lamosa, Firenze
Expo Camacol Expoconstrucción	Colombia	Cerámica San Lorenzo
Edifica	Chile	Cerámica San Lorenzo, Cordillera
Expodeco	Perú	Cerámica San Lorenzo



Certificaciones y reconocimientos

Como resultado de sus esfuerzos sostenidos para fortalecer sus procesos productivos e integrar prácticas responsables en su operación, Grupo Lamosa ha recibido diversas certificaciones y distinciones que refrendan su compromiso con el desarrollo sostenible y la generación de valor compartido.

Certificación/ reconocimiento	Institución que lo otorga	Motivo/Enfoque
Green Squared	Tile Council of North America (TCNA)	Reconocimiento otorgado a determinados productos del portafolio de Revestimientos, que certifica su cumplimiento con altos estándares de sostenibilidad.
Certificación PTCA	Porcelain Tile Certification Agency (PTCA)	Reconocimiento que certifica que los productos del negocio de Revestimientos cumplen con niveles de absorción de agua inferiores al 0.5%.
Greenguard	UL Environment	Certificación que distingue a ciertos productos del portafolio de Adhesivos que están libres de compuestos orgánicos volátiles (COV).
Distintivo Empresa que impulsa el trabajo digno	Gobierno del Estado de Tlaxcala	Las plantas Gres, Pavillion, Keramika y Porcel fueron reconocidas por su compromiso con la promoción de programas de capacitación, la igualdad sustantiva, el salario digno, la erradicación del trabajo infantil y la protección del trabajo adolescente.
Premio Nuevo León a la Competitividad	Gobierno del Estado de Nuevo León, CCM y CAINTRA	La marca CREST recibió un reconocimiento por la solidez de sus prácticas operativas y su firme compromiso con la calidad y la innovación.
Certificado SASO de Produto - Porcelanato BLA	Organización de Normas, Metrología y Calidad de Arabia Saudita (SASO)	Garantiza que el producto cumple con los estándares de calidad y seguridad de la organización SASO tras auditorías y pruebas de laboratorio.

Certificación/ reconocimiento	Institución que lo otorga	Motivo/Enfoque
Certificado INMETRO	Centro Cerâmico do Brasil (CCB)	Valida que productos cerámicos y otros materiales de construcción, cumplen con los estándares de seguridad y calidad en Brasil.
Atestado de Qualificação	Programa Setorial da Qualidade (PSQ) Associação Nacional dos Fabricantes de Cerâmica para Revestimentos, Louças Sanitárias e Congêneres (ANFACER) Centro Cerâmico do Brasil (CCB)	Certifica el cumplimiento de buenas prácticas industriales, calidad del producto y compromiso con estándares reconocidos, tanto ante autoridades, como ante clientes y otros grupos de interés.
Selo Clima Paraná	Secretaria do Desenvolvimento Sustentável (SEDEST)	Es un reconocimiento público a nivel estatal que valora a empresas, municipios e instituciones comprometidas con la medición, reducción y compensación de las emisiones de gases de efecto invernadero, fomentando las prácticas sostenibles y la mitigación del cambio climático.
Premio de Diseño iF Design Awards	Expo Revestir 2025	Es un reconocimiento a la presentación y diseño del stand de Roca Brasil en la Expo Revestir 2025, donde se destacó la experiencia inmersiva en el diseño e innovación en la presentación de sus productos.

1.5 Contribución a los ODS

Parte del compromiso con la sostenibilidad de Grupo Lamosa es contribuir activamente con la Agenda 2030 a través de acciones e iniciativas alineadas con los Objetivos de Desarrollo Sostenible (ODS).

A partir de su análisis de materialidad realizado en 2022, la compañía identificó los asuntos prioritarios para su negocio y los ODS en los que genera un impacto más significativo. Con base en este ejercicio, se presentan a continuación los principales aportes del Grupo.

ODS	3 SALUD Y BIENESTAR	4 EDUCACIÓN DE CALIDAD	5 IGUALDAD DE GÉNERO	7 ENERGÍA ASEQUIBLE Y NO CONTAMINANTE
CONTRIBUCIÓN	<p>Sistema propio de gestión de salud y seguridad en el trabajo basado en las guías que ofrece el estándar OSHA 18001, orientado a la prevención de accidentes laborales.</p>	<p>Fortalecimiento de habilidades clave para el desempeño eficaz de las funciones, a través de programas diferenciados según el nivel organizacional:</p> <ul style="list-style-type: none"> • Modelo de liderazgo: desarrollo de capacidades estratégicas y gestión del personal ejecutivo. • Escuela técnica de alto nivel: fortalecimiento de competencias técnicas, operativas y de liderazgo en gerentes de planta. • Escuela técnica operativa: formación y capacitación continua del personal en planta, con énfasis en la excelencia operativa y la seguridad. 	<p>El impulso al talento femenino y la equidad de género son ejes estratégicos para la empresa. Por ello, se implementan iniciativas enfocadas en promover un entorno inclusivo y asegurar condiciones de igualdad de oportunidades para todas las personas.</p>	<p>La empresa impulsa la eficiencia energética de dos maneras: mediante el uso de energía renovable autogenerada con paneles solares y a través de la optimización de procesos. Un ejemplo es la cogeneración en Revestimientos, donde el calor excedente de la cocción se reutiliza en el atomizado del producto. Asimismo, invierte de forma continua en el mantenimiento y renovación de equipos para mejorar el desempeño energético de sus operaciones.</p>
INDICADORES	<p>Índice de Frecuencia Total (IFT):</p> <ul style="list-style-type: none"> • Revestimientos: 1.08 • Adhesivos: 0.23 • Aislantes y aligerantes: 0.62 	<p>9.3 horas promedio de formación/ colaboradoras mujeres. 6.0 horas promedio de formación/ colaboradores hombres.</p>	<p>18% mujeres forman parte de nuestra plantilla laboral. 30 beneficiarias en el programa de "Mujeres en Desarrollo".</p>	<p>14% de la energía que se consume en el negocio de Revestimientos, proviene de procesos de cogeneración. 11% de la energía en el negocio de Aislantes y Aligerantes es autogenerada mediante el uso de paneles solares.</p>

ODS				
CONTRIBUCIÓN	<p>La presencia nacional e internacional de la compañía permite generar oportunidades de empleo en las comunidades donde opera. Además, se aplica una encuesta por negocio para dar seguimiento al nivel de satisfacción de los colaboradores.</p>	<p>El Grupo cuenta con productos con atributos de sostenibilidad en los negocios de Revestimientos y Adhesivos, los cuales, en algunos casos, están respaldados por certificaciones internacionales como la Porcelain Tile Certification Agency (PTCA) y UL GREENGUARD, que avalan su desempeño ambiental.</p>	<p>A través de su participación en la Alianza Empresarial por la Educación Técnica en el estado de Nuevo León, el programa impulsa el acceso a la educación técnica para jóvenes en situación de vulnerabilidad económica, mediante el otorgamiento de apoyo económico a través de becas, el fortalecimiento de capacidades, así como el seguimiento personalizado por medio de tutorías. Con ello, se contribuye al desarrollo de talento y al fortalecimiento de la empleabilidad en el sector industrial.</p>	<p>Se cuenta con un proceso de gestión de residuos enfocado en su reducción y en el aprovechamiento máximo de los materiales mediante prácticas de reutilización y reciclaje. Asimismo, se prioriza el uso eficiente del recurso hídrico a través de su tratamiento y reutilización en los procesos productivos.</p>
	INDICADORES	<p>10,960 colaboradores totales en la plantilla en nueve países. 83% de satisfacción laboral en 2025.</p>	<p>\$2,240 millones de pesos en productos certificados en el negocio de revestimientos. \$858 millones de pesos en productos certificados en el negocio de adhesivos.</p>	<p>200 participantes apoyados en 2025.</p>

ODS

13 ACCIÓN POR EL CLIMA



16 PAZ, JUSTICIA E INSTITUCIONES SÓLIDAS



CONTRIBUCIÓN

Grupo Lamosa utiliza principalmente gas natural en sus operaciones, al tratarse de un combustible con menor impacto ambiental frente a otras alternativas.

Adicionalmente, en el negocio de Revestimientos se han impulsado iniciativas para reducir el espesor de los productos porcelánicos, sin comprometer su calidad, lo que contribuye a disminuir el consumo de combustible en el proceso de cocción y, con ello, las emisiones asociadas.

La empresa mantiene una sólida cultura de cumplimiento, alineada con sus valores corporativos, su Código de Ética y sus políticas internas, los cuales se comunican de manera periódica a colaboradores y socios comerciales. En este marco, se solicita que proveedores y distribuidores formalicen por escrito su compromiso con la observancia y aplicación del Código de Ética.

INDICADORES

Intensidad de emisiones (A1+A2):

Revestimientos:
0.0043 (tCO₂e/m²)

Adhesivos:
0.0035 (tCO₂e/Ton)

Aislantes y aligerantes:
1.2450 (tCO₂e/Ton de EPS)

100% de los colaboradores son formados en ética.

408 denuncias atendidas en la línea ética durante 2025.



1.6 Compromiso con el Pacto Mundial de las Naciones Unidas

DERECHOS HUMANOS

Principio	Compromiso	Acciones
Principio 1. Las empresas deben apoyar y respetar la protección de los derechos humanos fundamentales reconocidos internacionalmente, dentro de su ámbito de influencia.	Grupo Lamosa se compromete a respetar y cumplir la Declaración de los Derechos Humanos establecidos por la Asamblea General de las Naciones Unidas, en todas sus operaciones y ámbitos de actuación, en los países en donde tiene presencia.	<ul style="list-style-type: none"> El Código de Ética establece el compromiso de la organización con el respeto a los derechos humanos. Para consultar el documento, dar click aquí.
Principio 2. Las empresas deberían asegurarse de no ser partícipes de vulneraciones de derechos humanos.	Grupo Lamosa se compromete a que cada vez más socios comerciales como proveedores y distribuidores se apeguen al Código de Ética.	<ul style="list-style-type: none"> El Código de Ética establece el compromiso de la organización con el respeto a los derechos humanos. Para consultar el documento, dar click aquí.

ESTÁNDARES LABORALES

Principio	Compromiso	Acciones
Principio 3. Las empresas deben apoyar la libertad de afiliación y el reconocimiento efectivo del derecho a la negociación colectiva.	Grupo Lamosa se compromete a respetar el derecho de asociación laboral colectiva que por ley tienen los colaboradores en los países en donde la empresa tiene presencia.	<ul style="list-style-type: none"> Al cierre de 2025, Grupo Lamosa cuenta con un 56% de su personal como sindicalizado. De igual forma, se respeta la decisión de los colaboradores de afiliación o desafiliación.
Principio 4. Las empresas deben apoyar la eliminación de toda forma de trabajo forzoso o realizado bajo coacción.	En ningún tipo de circunstancia se permite el trabajo forzoso en ninguno de los centros de trabajo en Grupo Lamosa.	
Principio 5. Las empresas deben apoyar la erradicación del trabajo infantil.	En ningún tipo de circunstancia, Grupo Lamosa permite el trabajo infantil.	
Principio 6. Las empresas deben apoyar la abolición de las prácticas de discriminación en el empleo y la ocupación.	La empresa se compromete a atender bajo un debido proceso los casos de discriminación que ocurran, así como de implementar medidas de prevención.	<ul style="list-style-type: none"> Cuentan con una línea de transparencia ética accesible para colaboradores y grupos de interés, a través de la cual se gestionan y atienden los posibles casos de corrupción, así como la implementación de las medidas correctivas correspondientes. Para más información, consultar la Línea de Transparencia Ética.

MEDIOAMBIENTE

Principio

Compromiso

Acciones

Principio 7. Las empresas deberán mantener un enfoque preventivo que favorezca el medioambiente.

Grupo Lamosa se compromete a actuar siempre apegado a la legislación en materia ambiental a fin de evitar cualquier impacto negativo.

- Procuran que los procesos productivos se desarrollen minimizando impactos ambientales y sociales adversos.

Principio 8. Las empresas deben fomentar las iniciativas que promuevan una mayor responsabilidad ambiental.

Grupo Lamosa se compromete a fomentar entre sus colaboradores una cultura ambiental.

- La empresa cuenta con un Modelo de Excelencia Operacional orientado a fomentar la innovación y eficiencia de los procesos operativos. Los colaboradores pueden proponer nuevas ideas y formas de trabajar, que además tengan un menor impacto ambiental.

Principio 9. Las empresas deben favorecer el desarrollo y la difusión de las tecnologías respetuosas con el Medioambiente.

Grupo Lamosa se compromete a seguir impulsando prácticas que ayuden a disminuir el impacto ambiental de sus operaciones.

- Productos con características sostenibles.
- Cogeneración y autogeneración de energía en procesos de producción.
- Proyectos de innovación para la búsqueda de nuevos tipos de combustibles más sustentables.
- Innovaciones en los procesos productivos para reducir el consumo de combustibles.
- Proyectos para reducir la extracción del agua.

ANTICORRUPCIÓN

Principio

Compromiso

Acciones

Principio 10. Las empresas deben trabajar contra la corrupción en todas sus formas, incluidas extorsión y soborno.

Grupo Lamosa se compromete a continuar promoviendo sus valores corporativos tanto a sus colaboradores como socios comerciales, así como reforzar los mecanismos de prevención y gestión de incumplimientos.

- Se cuenta con una línea de transparencia ética al alcance de los colaboradores y grupos de interés, en la cual se gestionan los posibles casos de corrupción que llegaran a presentarse, así como medidas correctivas.
- A su vez, se dispone de un Comité de Ética el cual es responsable de dar seguimiento a los casos de incumplimiento.
- Para más información, consultar la [Línea de Transparencia Ética](#).

1.7 Principales indicadores ASG

1. Dimensión Ambiental¹

El alcance de los datos publicados para la dimensión ambiental representa el 100% de las operaciones de Grupo Lamosa y sus subsidiarias.

ENERGÍA

GRI 302-1, 302-3, 302-4; SASB CG-BF-130A.1; EM-CM-130A.1, RT-CH-130A.1

	CONSUMO DE COMBUSTIBLES 2025								
	Revestimientos			Adhesivos			Aislantes y Aligerantes		
	Total (m3)	Total (Gj)	Total (kWh)	Total (m3)	Total (Gj)	Total (kWh)	Total (m3)	Total (Gj)	Total (kWh)
	407,721,859	14,162,050	3,933,902,791	734	19,526	5,423,932	6,707,603	293,273	81,464,707
Gasolina	28	954	264,991	0	0	0	457	16,132	4,481,050
Diesel	2,079	77,569	21,546,854	28	1,010	280,618	1,253	47,796	13,276,666
Gas Natural	407,709,081	13,819,064	3,838,628,879	0	0	0	6,705,725	224,930	62,480,592
Gas LP	10,671	264,463	73,462,068	706	18,516	5,143,313	169	4,415	1,226,399

Nota: Los metros cúbicos de combustible utilizados fueron transformados en Megajoules y con ello sus equivalentes en Gigajoules y Kilowatts, con base en sus valores caloríficos correspondientes. Los poderes caloríficos de cada combustible se obtuvieron tomando como referencia las directrices del Panel Intergubernamental de Cambio Climático (IPCC) y a nivel nacional.

¹ Actualización de la información. Las cifras ASG de años previos se modificaron tras incorporar información operativa y factores de emisión más recientes.

**COMPARATIVA INTERANUAL CONSUMO DE COMBUSTIBLES POR NEGOCIO
2023-2025**

	2023	2024	2025	VAR %
Revestimientos	408,883,150	401,078,944	407,721,859	2%
Gasolina (m³)	46	65	28	-56%
Diesel (m³)	2,194	1,921	2,079	8%
Gas Natural (m³)	408,870,195	401,069,081	407,709,081	2%
Gas LP (m³)	10,714	7,877	10,671	35%
Adhesivos	664	665	734	10%
Gasolina (m³)	5	3	0	-100%
Diesel (m³)	49	26	28	8%
Gas Natural (m³)	0	0	0	
Gas LP (m³)	611	636	706	11%
Aislantes y aligerantes	7,040,591	7,242,372	6,707,603	-7%
Gasolina (m³)	89	435	457	5%
Diesel (m³)	442	1,261	1,253	-1%
Gas Natural (m³)	7,039,975	7,240,505	6,705,725	-7%
Gas LP (m³)	85	171	169	-1%

**COMPARATIVA INTERANUAL CONSUMO ENERGÉTICO DE COMBUSTIBLES
POR NEGOCIO 2023-2025**

	2023	2024	2025	VAR %
Revestimientos				
kWh	4,113,901,338	3,996,219,846	4,046,109,091	1%
GJ	14,810,045	14,386,391	14,565,993	1%
Adhesivos				
kWh	4,980,553	4,921,196	5,423,932	10%
GJ	17,930	17,716	19,526	10%
Aislantes y aligerantes				
kWh	101,625,887	117,513,091	114,563,852	-3%
GJ	365,853	423,047	412,430	-3%

Nota: Incluye todos los tipos de combustible utilizados en los negocios del Grupo."

**COMPARATIVA INTERANUAL CONSUMO DE ELECTRICIDAD POR NEGOCIO
2023-2025**

	2023	2024	2025	VAR %
Revestimientos total (kWh)	535,187,129	532,584,391	545,946,998	3%
Cogeneración (%)	17%	15%	14%	-1%
Autogeneración (solar) (%)	0%	2%	2%	0%
Estatal (%)	52%	4%	4%	0%
Otro proveedor (%)	31%	79%	80%	1%
Adhesivos total (kWh)	9,072,203	8,922,092	9,080,601	2%
Cogeneración (%)	-	-	-	-
Autogeneración (solar) (%)	-	-	-	-
Estatal (%)	100%	100%	100%	-
Otro proveedor (%)	-	-	-	-
Aislantes y aligerantes total (kWh)	12,952,654	12,684,089	12,700,909	0%
Cogeneración (%)	-	-	-	-
Autogeneración (solar) (%)	10%	10%	11%	1%
Estatal (%)	60%	82%	60%	-22%
Otro proveedor (%)	30%	8%	29%	21%

**COMPARATIVA INTERANUAL CONSUMO ENERGÉTICO DE ELECTRICIDAD
POR NEGOCIO 2023-2025**

	2023	2024	2025	VAR %
Revestimientos				
kWh	535,187,129	532,584,391	545,946,998	3%
GJ	1,926,674	1,917,304	1,965,409	3%
Adhesivos				
kWh	9,072,203	8,922,092	9,080,601	2%
GJ	32,660	32,120	32,690	2%
Aislantes y aligerantes				
kWh	12,952,654	12,684,089	12,700,909	0%
GJ	46,630	45,663	45,723	0%

**COMPARATIVA INTERANUAL CONSUMO DE ENERGÍA POR TIPO DE FUENTE Y TOTAL
2023-2025**

	2023	2024	2025	VAR %
Consumo total de energía por combustibles (kWh)	4,220,507,779	4,118,654,134	4,166,096,874	1%
Consumo total de energía eléctrica (kWh)	557,211,986	554,190,572	567,728,508	2%
Consumo total de energía (kWh)	4,777,719,764	4,672,844,706	4,733,825,382	1%

Nota: se considera el consumo energético de combustibles y de electricidad de los tres negocios.

**COMPARATIVA INTERANUAL
PORCENTAJE DE CONSUMO TOTAL ENERGÉTICO POR NEGOCIO 2023-2025 (kWh)**

	2023	2024	2025
Revestimientos	97.3%	96.9%	97.0%
Adhesivos	0.3%	0.3%	0.3%
Aislantes y Aligerantes	2.4%	2.8%	2.7%

Nota: se considera el consumo energético de combustibles y de electricidad de los tres negocios.

**COMPARATIVA INTERANUAL
INTENSIDAD ENERGÉTICA POR COMBUSTIBLES 2023-2025 (kWh)**

	2023	2024	2025	VAR %
Revestimientos (kWh /m ²)	21.1	20.5	20.2	-2%
Adhesivos (kWh /Ton)	3.6	3.4	3.6	6%
Aislantes y Aligerantes (kWh/Ton)	3,522.8	4,591.8	4,443.7	-3%

**COMPARATIVA INTERANUAL
INTENSIDAD ENERGÉTICA POR ELECTRICIDAD (kWh)**

	2023	2024	2025	VAR %
Revestimientos (kWh /m ²)	2.75	2.73	2.72	0%
Adhesivos (kWh /Ton)	6.61	6.18	6.05	-2%
Aislantes y Aligerantes (kWh /Ton)	449.0	495.6	492.6	-1%

EMISIONES GEI

DETALLE DE LAS EMISIONES DE CO₂e DE ALCANCE 1, 2 Y 3 DE 2025

	Fuente o categoría	Emisiones (tCO ₂ e)	Contribución por fuente (%)	Contribución por alcance (%)
Alcance 1	Fuentes Fijas	853,120	98%	53%
	Fuentes Móviles	16,223	2%	
Alcance 2	Energía Eléctrica	36,548	100%	2%
Alcance 3	Categoría 1	421,656	58.2%	44%
	Categoría 3	159,524	22.0%	
	Categoría 4	54,239	7.5%	
	Categoría 5	3,392	0.5%	
	Categoría 9	86,230	11.9%	
		1,630,932	-	100%

Alcance 1 y 2

GRI 305-1, 305-2, 305-4, 305-5; SASB EM-CM-110A.1, EM-CM-110A.2, RT-CH-110A.1, RT-CH-110A.2

Los datos de emisiones de Gases de Efecto Invernadero (GEI) se presentan en unidades de CO₂e en donde se integran los siguientes gases: dióxido de carbono (CO₂), metano (CH₄) y óxido nitroso (N₂O). En el caso de las emisiones de Alcance 1, se consideraron factores de emisión y potenciales de calentamiento global por tipo de combustible. Para las emisiones de Alcance 2, se consideraron los factores de emisión eléctricos de cada país.

EMISIONES TOTALES DE ALCANCE 1 Y 2 GRUPO LAMOSA 2025

	Alcance 1	Alcance 2	Total (A1 +A2)
Total (tCO₂e)	869,343	36,548	905,891
Revestimientos (%)	96.7%	75.6%	95.9%
Adhesivos (%)	0.2%	10.7%	0.6%
Aislantes y Aligerantes (%)	3.1%	13.7%	3.5%

COMPARATIVA INTERANUAL DE EMISIONES DE CO₂e POR NEGOCIO 23-25

	2023	2024	2025	VAR %
Revestimientos (tCO₂e)	1,009,053	861,104	868,599	1%
Alcance 1	859,885	833,925	840,961	1%
Alcance 2	149,168	27,180	27,639	2%
Adhesivos (tCO₂e)	5,148	4,996	5,194	4%
Alcance 1	1,181	1,159	1,277	10%
Alcance 2	3,967	3,837	3,918	2%
Aislantes y Aligerantes (tCO₂e)	28,513	32,533	32,098	-1%
Alcance 1	23,459	27,535	27,106	-2%
Alcance 2	5,055	4,998	4,991	0%
TOTAL (tCO₂e)	1,042,714	898,633	905,891	1%

COMPARATIVA INTERANUAL PORCENTAJE DE EMISIONES ALCANCE 1 Y 2 POR NEGOCIO 2023-2025¹

	Alcance 1	Alcance 2	Total (A1 +A2)
Revestimientos	96.8%	95.8%	95.9%
Adhesivos	0.5%	0.6%	0.6%
Aislantes y Aligerantes	2.7%	3.6%	3.5%

¹ Se consideran emisiones de Alcance 1 y 2.

INTENSIDAD DE EMISIONES DE ALCANCE 1 Y 2 2025

	Alcance 1	Alcance 2	Total (A1 +A2)
Revestimientos (tCO ₂ e/m ²)	0.0042	0.0001	0.0043
Adhesivos (tCO ₂ e/Ton)	0.0009	0.0026	0.0035
Aislantes y Aligerantes (tCO ₂ e /Ton de EPS)	1.0514	0.1936	1.2450

COMPARATIVA INTERANUAL INTENSIDAD TOTAL DE EMISIONES ALCANCE 1 Y 2 POR NEGOCIO 2023-2025

	2023	2024	2025	VAR %
Revestimientos (tCO ₂ e/m ²)	0.0052	0.0044	0.0043	-2%
Adhesivos (tCO ₂ e/Ton)	0.0037	0.0035	0.0035	0%
Aislantes y Aligerantes (tCO ₂ e/Ton)	0.9884	1.2712	1.2450	-2%

COMPARATIVA INTERANUAL tCO₂e GENERADAS LIMITADAS POR ALGÚN TIPO DE REGULACIÓN 2023-2025¹

	2023	2024	2025	VAR %
tCO ₂ e	8,759	52,794	57,813	10.0%
% representativo sobre el total del Grupo Lamosa	0.8%	5.9%	6.4%	0.5%

¹ Se consideran las plantas productivas del negocio de Revestimientos de Roca Tiles y Baldocer en España.

EMISIONES GEI

Alcance 3

GRI 305-3

Para el ejercicio en la estimación de emisiones de gases de efecto invernadero (GEI⁴) de Alcance 3, se consideraron las siguientes categorías, con base en las recomendaciones de la Guía de Orientación Técnica del Greenhouse Gas Protocol (GHG):

- Categoría 1
- Categoría 3
- Categoría 4
- Categoría 5
- Categoría 9

DETALLE DE LAS EMISIONES DE CO₂e DE ALCANCE 3, 2025

Categoría Alcance 3	Emisiones (tCO ₂ e)	Contribución por fuente (%)
Categoría 1	421,654	58%
Categoría 3	159,807	22%
Categoría 4	54,239	8%
Categoría 5	3,391	0%
Categoría 9	86,230	12%
Total	725,321	100%

PORCENTAJE DE EMISIONES DE ALCANCE 3 POR NEGOCIO 2025

Revestimientos	54%
Adhesivos	41%
Aislantes y Aligerantes	5%

MATERIALES

GRI 301-2

COMPARATIVA INTERANUAL PORCENTAJE DE MATERIALES RECICLADOS PARA FABRICAR LOS PRODUCTOS POR NEGOCIO

	2023	2024	2025
Aislantes y Aligerantes	14.9%	13.6%	12.0%



RESIDUOS

GRI 306-1, 306-2, 306-3, 306-4, 306-5; SASB EM-CM-150A.1, RT-CH-150A.1

COMPARATIVA INTERANUAL RESIDUOS NO PELIGROSOS POR NEGOCIO 2023-2025

	2023	2024	2025	VAR %	
Revestimientos	Residuos valorizados (Ton)	185,866	268,124	323,051	20%
	Reutilizados (%)	96%	98%	98%	0%
	Reciclados (%)	4%	2%	2%	0%
	Residuos eliminados (Ton)	6,137	12,833	1,613	-87%
	Disposición en vertedero (%)	100%	100%	100%	0%
	Incineración sin recuperación energética (%)	0%	0%	0%	0%
Adhesivos	Residuos valorizados (Ton)	427	471	548	16%
	Reutilizados (%)	0%	0%	0%	0%
	Reciclados (%)	100%	100%	100%	0%
	Residuos eliminados (Ton)	1,874	2,498	3,851	54%
	Disposición en vertedero (%)	100%	100%	100%	0%
	Incineración sin recuperación energética (%)	0%	0%	0%	0%
Aislantes y aligerantes	Residuos valorizados (Ton)	3,217	3,203	2,178	-32%
	Reutilizados (%)	75%	77%	68%	-9%
	Reciclados (%)	25%	23%	32%	9%
	Residuos eliminados (Ton)	667	794	752	-5%
	Disposición en vertedero (%)	100%	100%	100%	0%
	Incineración sin recuperación energética (%)	0%	0%	0%	0%

Nota: Para los residuos reciclados se incluyen madera, cartón y fierro. Para los residuos reutilizados, se consideran desperdicios generados en los procesos productivos, los cuales se reutilizan como materia prima.

COMPARATIVA INTERANUAL RESIDUOS PELIGROSOS POR NEGOCIO 2023-2025

	2023	2024	2025	VAR %	
Revestimientos	Residuos valorizados (Ton)	121	74	32	-57%
	Reutilizados (%)	5%	31%	2%	-93%
	Reciclados (%)	95%	69%	98%	42%
	Residuos eliminados (Ton)	399	373	413	11%
	Disposición en vertedero (%)	100%	100%	76%	-24%
	Incineración sin recuperación energética (%)	-	-	24%	-
Adhesivos	Residuos valorizados (Ton)	-	-	-	-
	Reutilizados (%)	-	-	-	-
	Reciclados (%)	-	-	-	-
	Residuos eliminados (Ton)	32	3	210	-
	Disposición en vertedero (%)	100%	100%	100%	-
	Incineración sin recuperación energética (%)	-	-	-	-
Aislantes y aligerantes	Residuos valorizados (Ton)	-	-	-	-
	Reutilizados (%)	-	-	-	-
	Reciclados (%)	-	-	-	-
	Residuos eliminados (Ton)	45	43	52	19%
	Disposición en vertedero (%)	100%	100%	86%	-14%
	Incineración sin recuperación energética (%)	-	-	14%	-



Nota: Para los residuos peligrosos generados se incluyen aceites lubricantes, aceites hidráulicos, sólidos contaminados, entre otros.

AGUA

GRI 303-3, 303-4, 303-5; SASB RT-CH-140A.1, RT-CH-140A.3, EM-CM-140A.1

COMPARATIVA INTERANUAL EXTRACCIÓN DE AGUA POR NEGOCIO Y TIPO DE FUENTE 2023-2025

	2023	2024	2025	VAR %
Revestimientos	2,126,252	1,893,908	1,825,776	-4%
Red Municipal (%)	8%	8%	11%	3%
Diesel (m ³)	85%	87%	86%	-1%
Gas LP (m ³)	7%	4%	3%	-1%
Adhesivos	12,260	13,737	16,368	19%
Red Municipal (%)	77%	77%	80%	2%
Diesel (m ³)	0%	0%	0%	0%
Gas LP (m ³)	23%	23%	20%	-2%
Aislantes y aligerantes	152,747	154,384	135,741	-12%
Red Municipal (%)	45%	50%	68%	18%
Diesel (m ³)	51%	44%	22%	-22%
Gas LP (m ³)	4%	5%	10%	5%

COMPARATIVA INTERANUAL DESCARGA DE AGUA POR NEGOCIO Y DESTINO 2023-2025

	2023	2024	2025	VAR %
Revestimientos				
Total (m³)	96,946	70,266	63,215	-10%
Agua superficial (%)	39%	41%	38%	-3%
Agua subterránea (%)	40%	35%	35%	0%
Terceros (%)	21%	24%	27%	3%
Adhesivos				
Total (m³)	10,716	9,125	11,545	27%
Agua superficial (%)	0%	0%	0%	0%
Agua subterránea (%)	4%	3%	2%	-1%
Terceros (%)	96%	97%	98%	1%
Aislantes y aligerantes				
Total (m³)	44,969	42,603	39,266	-8%
Agua superficial (%)	0%	0%	0%	0%
Agua subterránea (%)	7%	8%	8%	0%
Terceros (%)	93%	92%	92%	1%

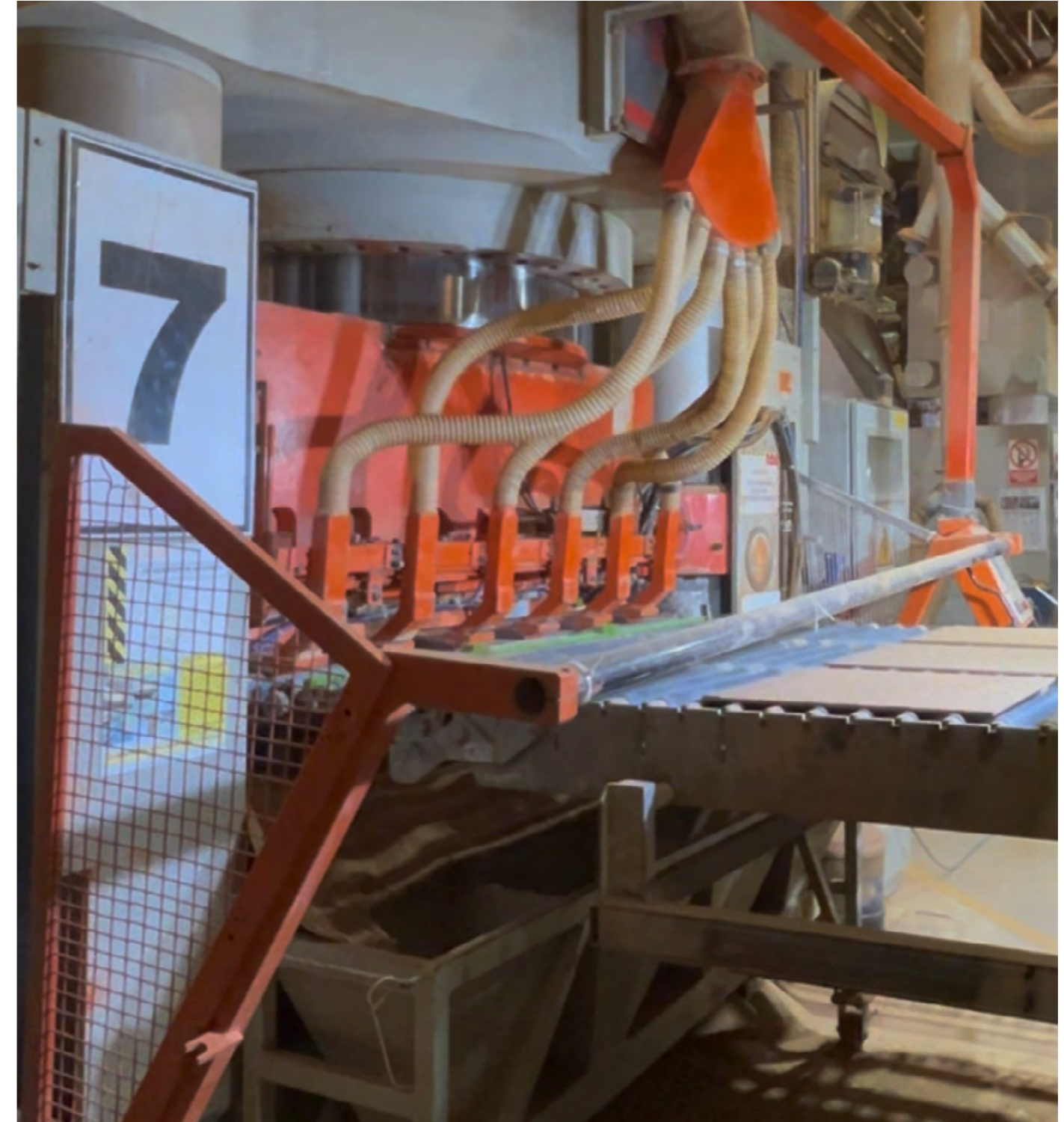
Nota: En Grupo Lamosa los procesos de tratamiento de agua se realizan directamente en los centros productivos, a través de sistemas especializados.

**COMPARATIVA INTERANUAL CONSUMO Y REUTILIZACIÓN DE AGUA
POR NEGOCIO Y TIPO DE FUENTE 2023-2025**

	2023	2024	2025	VAR %
Revestimientos				
Consumo total (m ³)	2,029,306	1,823,642	1,762,561	-3%
Agua total reutilizada (%)	40%	33%	37%	4%
Adhesivos				
Consumo total (m ³)	1,545	4,612	4,823	5%
Agua total reutilizada (%)	0%	0%	0%	0%
Aislantes y aligerantes				
Consumo total (m ³)	107,777	111,781	96,475	-14%
Agua total reutilizada (%)	5%	5%	1%	-4%

**COMPARATIVA INTERANUAL CONSUMO Y REUTILIZACIÓN DE AGUA
POR NEGOCIO Y TIPO DE FUENTE 2023-2025**

	2023	2024	2025	VAR %
Revestimientos (m³/m²)	0.011	0.010	0.009	-6%
Adhesivos (m³/Ton)	0.009	0.010	0.011	15%
Aislantes y aligerantes (m³/Ton de EPS)	5.3	6.0	5.3	-13%



2. Dimensión social

DEMOGRAFÍA LABORAL

GRI 2-7, 2-30, 401-1, 405-1

El alcance de la información presentada sobre la fuerza laboral corresponde a las diferentes subsidiarias de Grupo Lamosa, S.A.B de C.V.



DETALLE DE LA COMPOSICIÓN LABORAL 2025

DEMOGRAFÍA POR CENTRO DE TRABAJO: GÉNERO, EDAD Y POSICIÓN LABORAL 2025						
	<30 años		30-50 años		>50 años	
	Mujeres	Hombres	Mujeres	Hombres	Mujeres	Hombres
Corporativo	9	19	23	57	8	31
Ejecutivos	-	-	1	12	1	17
Empleados	9	19	22	45	7	14
Revestimientos	338	1,316	861	3,938	189	1,201
Ejecutivos	-	-	14	58	8	45
Empleados	117	344	470	1,544	95	435
Operarios	221	972	377	2,336	86	721
Adhesivos	49	328	163	833	28	156
Ejecutivos	-	-	-	9	-	18
Empleados	38	135	151	438	22	92
Operarios	11	193	12	386	6	46
Aislantes y Aligerantes	100	276	233	585	23	196
Ejecutivos	-	1	5	29	-	13
Empleados	62	52	167	214	10	46
Operarios	32	223	61	342	13	137
Total	496	1,939	1,280	5,413	248	1,584
TOTAL DE COLABORADORES GRUPO LAMOSA 2025: 10,960						

DETALLE DE LA COMPOSICIÓN LABORAL CON COMPARATIVAS INTERANUALES 2023-2025

DESGLOSE DE COLABORADORES POR TIPO DE CONTRATO Y GÉNERO 2023-2025

	2023	2024	2025	VAR%
Corporativo	163	137	147	7%
Contrato indefinido	163	137	147	7%
Mujeres	39	37	40	8%
Hombres	124	100	107	7%
Contrato temporal	-	-	-	-
Mujeres	-	-	-	-
Hombres	-	-	-	-
Revestimientos	8,515	7,733	7,843	1%
Contrato indefinido	7,625	6,982	7,221	3%
Mujeres	1,264	1,202	1,306	9%
Hombres	6,361	5,780	5,915	2%
Contrato temporal	890	751	622	-17%
Mujeres	153	145	82	-43%
Hombres	737	606	540	-11%

	2023	2024	2025	VAR %
Adhesivos	1,333	1,485	1,557	5%
Contrato indefinido	1,285	1,458	1,550	6%
Mujeres	190	210	240	14%
Hombres	1,095	1,248	1,310	5%
Contrato temporal	48	27	7	-74%
Mujeres	2	1	-	-100%
Hombres	46	26	7	-73%
Aislantes y Aligerantes	1,532	1,474	1,413	-4%
Contrato indefinido	1,415	1,367	1,309	-4%
Mujeres	382	354	333	-6%
Hombres	1,033	1,013	976	-4%
Contrato temporal	117	107	104	-3%
Mujeres	27	21	26	10%
Hombres	90	86	81	-6%

COMPARATIVA INTERANUAL PERSONAL SINDICALIZADO

	2023	2024	2025
% Personal sindicalizado	57%	55%	56%

**DEMOGRAFÍA: COMPARATIVA INTERANUAL
POR GÉNERO Y CENTRO DE TRABAJO 2023-2025**

	2023	2024	2025	VAR%
Corporativo	163	137	147	7%
Mujeres	39	37	40	8%
Hombres	124	100	107	7%
% Mujeres	24%	27%	27%	
Revestimientos	8,515	7,733	7,843	1%
Mujeres	1,417	1,347	1,388	3%
Hombres	7,098	6,386	6,455	1%
% Mujeres	17%	17%	18%	
Adhesivos	1,333	1,485	1,557	5%
Mujeres	192	211	240	14%
Hombres	1,141	1,274	1,317	3%
% Mujeres	14%	14%	15%	
Aislantes y Aligerantes	1,532	1,474	1,413	-4%
Mujeres	409	375	356	-5%
Hombres	1,123	1,099	1,057	-4%
% Mujeres	27%	25%	25%	
Total	11,543	10,829	10,960	1%
% Mujeres	18%	18%	18%	

**COMPARATIVA INTERANUAL DE NUEVAS CONTRATACIONES
POR EDAD Y GÉNERO 2023-2025**

	2023	2024	2025	VAR%
<30 años	1,610	1,077	1,493	39%
Mujeres	283	194	292	51%
Hombres	1,327	883	1,201	36%
30-50 años	1,471	1,009	1,590	58%
Mujeres	265	195	302	55%
Hombres	1,206	814	1,288	58%
>50 años	118	91	126	38%
Mujeres	18	15	24	60%
Hombres	100	76	102	34%

COMPARATIVA INTERANUAL DEL PORCENTAJE DE ROTACIÓN POR EDAD Y GÉNERO 2023-2025

	2023	2024	2025
<30 años			
Mujeres	37%	39%	34%
Hombres	49%	55%	43%
30-50 años			
Mujeres	23%	23%	21%
Hombres	24%	24%	23%
>50 años			
Mujeres	16%	14%	18%
Hombres	15%	14%	19%

COMPARATIVA INTERANUAL PORCENTAJE DE ROTACIÓN TOTAL 2023-2025

	2023	2024	2025
% de rotación total	28%	29%	26%

CAPACITACIÓN Y DESARROLLO DE CARRERA

GRI 404-1, 404-2

COMPARATIVA INTERANUAL HORAS DE FORMACIÓN POR CATEGORÍA LABORAL Y GÉNERO 2023-2025

	2023	2024	2025	VAR%
Ejecutivos	2,986	4,269	2,635	-38%
Mujeres	953	866	263	-70%
Hombres	2,003	3,403	2,372	-30%
Empleados	7,812	50,659	50,510	0%
Mujeres	2,850	15,059	17,353	15%
Hombres	4,962	35,600	33,157	-7%
Operarios	1,696	40,290	19,107	-53%
Mujeres	143	3,895	1,129	-71%
Hombres	1,553	36,395	17,978	-51%
Total	12,494	95,219	72,251	-24%

PROMEDIO DE HORAS DE FORMACIÓN POR GÉNERO Y TOTAL 2025

Mujeres	9.3
Hombres	6.0
Total	6.6

CLIMA LABORAL

COMPARATIVA INTERANUAL PORCENTAJE DE SATISFACCIÓN LABORAL TOTAL 2023-2025

	2023	2024	2025
% Satisfacción laboral total	84%	83%	83%

SALUD, SEGURIDAD DEL COLABORADOR

GRI 403-9; SASB EM-CM-320A.1, RT-CH-320A.1, RT-CH-540A.1

COMPARATIVA INTERANUAL HORAS DE FORMACIÓN POR CATEGORÍA LABORAL Y GÉNERO 2023-2025

	2023	2024	2025	VAR%
Revestimientos				
Fatalidades-colaboradores (número)	0	0	1	-
IFT – (Índice de Frecuencia Total)	1.25	1.12	1.08	-4%
Adhesivos				
Fatalidades-colaboradores (número)	0	0	0	-
IFT – (Índice de Frecuencia Total)	0.32	0.43	0.23	-50%
Aislantes y Aligerantes				
Fatalidades-colaboradores (número)	0	0	0	-
IFT – (Índice de Frecuencia Total)	1.62	0.78	0.62	-20%

Fórmula IFT: Accidentes con días de incapacidad y leves, la fórmula es $IFT=200,000 \times \text{Accidentes totales} / \text{Horas Laboradas}$ (OSHA).

3. Gobernanza

CONSEJO DE ADMINISTRACIÓN

GRI 2-9

COMPOSICIÓN DEL CONSEJO DE ADMINISTRACIÓN

	2023	2024	2025	VAR%
Número total de consejeros	12	12	12	-
Número de consejeros independientes	6	6	6	-
% de asistencia a las sesiones	93%	90%	97%	7%
Promedio de antigüedad (años)	19	20	21	5%

INTEGRIDAD

GRI 205-3, 406-1

COMPARATIVA INTERANUAL LÍNEA DE DENUNCIA ÉTICA

	2023	2024	2025	VAR%
Número de denuncias atendidas en la Línea de Transparencia	345	372	408	10%
Incumplimiento de políticas (%)	41%	42%	45%	3%
Conducta inapropiada (%)	36%	36%	37%	0%
Conflicto de interés (%)	13%	10%	12%	1%
Robo / Uso indebido de información (%)	8%	10%	7%	-3%
Otros	2%	2%	0%	-2%

En Grupo Lamosa, se trabaja para fortalecer una cultura de trabajo ética, alineada a los valores corporativos que la representan. Asimismo, se da seguimiento puntual a las incidencias que puedan presentarse garantizando su adecuada atención y resolución.

Una vez recibida una denuncia, se lleva a cabo una investigación exhaustiva para verificar los hechos y determinar las acciones correspondientes. En función de la naturaleza del caso, la compañía puede aplicar medidas disciplinarias a colaboradores, proveedores u otras partes involucradas, así como implementar acciones correctivas y preventivas orientadas a evitar la recurrencia de incumplimientos.

Se presta especial atención a los casos relacionados con corrupción y discriminación con el fin de aplicar las medidas correctivas correspondientes a la gravedad del caso. Además, estos casos se registran dentro de la categoría "Conducta inapropiada".

FORMACIÓN EN EL CÓDIGO DE ÉTICA

	2023	2024	2025
Porcentaje de colaboradores formados en el Código de Ética	100%	100%	100%

Nota: Los clientes y proveedores de Grupo Lamosa se adhieren a lo establecido en el Código de Ética a través de los contratos necesarios para las operaciones comerciales con la compañía.



4. Datos operativos

CALIDAD OPERACIONAL

PORCENTAJE PRODUCTIVO CERTIFICADO EN ISO 9001 DE CALIDAD POR NEGOCIO Y REGIÓN

	2024	2025	VAR%
Revestimientos México (% de m ²)	100%	100%	0%
Revestimientos Latam (% de m ²)	0%	0%	0%
Revestimientos Brasil (% de m ²)	100%	100%	0%
Adhesivos (% de Ton)	77%	75%	-2%
Aislantes y Aligerantes (% de Ton)	8%	10%	2%

PRODUCTOS CON CERTIFICACIONES SOSTENIBLES

SASB CG-BF-250A.2, EM-CM410A., RT-CH410A.1

INGRESOS PRODUCTOS CON CERTIFICACIONES SOSTENIBLES

	2024	2025
Revestimientos		
Certificación GREEN SQUARED (MXN MM)	\$2,500	\$2,240
Productos (SKU's)	476	461
Adhesivos		
Certificación UL GREENGUARD (MXN MM)	\$486.3	\$697.9
Productos (SKU's)	21	21
NOM-018-ENER-2011 (MXN MM)	\$124.1	\$160.4
Productos (SKU's)	8	8

INNOVACIÓN

INGRESOS PRODUCTOS CON CERTIFICACIONES SOSTENIBLES		
	2024	2025
Revestimientos		
Productos (SKU's)	840	718
Ventas representativas sobre el total del portafolio (% de ventas)	14.4%	16.9%
Adhesivos		
Productos (SKU's)	32	27
Ventas representativas sobre el total del portafolio (% de ventas)	1.2%	2.5%

VALOR ECONÓMICO GENERADO Y DISTRIBUIDO

GRI 201-1

COMPARATIVA INTERANUAL VALOR ECONÓMICO GENERADO Y DISTRIBUIDO GRUPO LAMOSA (MXN MM)				
	2023	2024	2025	VAR%
Valor Económico Directo Generado	32,044	34,115	35,281	3%
Total de ingresos	31,572	33,945	35,218	4%
Productos financieros	472	170	-64	-138%
Otros ingresos	0	0	0	
Valor Económico Distribuido	29,825	32,093	34,457	7%
Costo de ventas	18,251	19,908	21,114	6%
Gastos de operación (incluye sueldos, salarios y prestaciones)	8,260	9,146	9,633	5%
Impuestos a la Utilidad	1,701	570	988	73%
Dividendos	509	621	685	10%
Gastos financieros	976	1479	1525	3%
Otros Gastos	128	368	513	39%
Valor económico retenido	2,219	2,022	824	-59%

Valor económico retenido: valor económico directo generado - el total del valor económico distribuido

1.8 Estándares de reporte

ÍNDICE DE CONTENIDOS GRI

ESTÁNDARES UNIVERSALES

GRI 1: FUNDAMENTOS 2021

GRI 2: CONTENIDOS GENERALES 2021

Estándar GRI	Contenido GRI	Título del contenido GRI	Página(s) / URL / Comentario	Razones de Omisión		
				Omisión	Razón	Explicación
Perfil de la organización y prácticas de reporte	2-1	Detalles organizacionales	pág. 4			
	2-2	Entidades incluidas en la presentación de informes de sostenibilidad	pág. 40			
	2-3	Periodo objeto de reporte, frecuencia y punto de contacto	pág. 40			
	2-4	Actualización de la información		a	No procede	No se cuenta con una actualización de información.
	2-5	Verificación Externa		a, b	Información no disponible	No se cuenta con una verificación por parte de un tercero en la información no financiera de la compañía.
Actividades y colaboradores	2-6	Actividades, cadena de valor y otras relaciones comerciales	pág. 4, 29			
	2-7	Empleados	pág. 73			
	2-8	Trabajadores que no son empleados		a, b, c	No procede	No se cuenta con trabajadores que no son empleados.

Estándar GRI	Contenido GRI	Título del contenido GRI	Página(s) / URL / Comentario	Razones de Omisión		
				Omisión	Razón	Explicación
	2-9	Estructura de gobernanza y composición	pág. 15, 16, 77			
	2-10	Designación y selección del máximo órgano de gobierno	pág. 15			
	2-11	Presidente del máximo órgano de gobierno	pág. 15			
	2-12	Función del máximo órgano de gobierno en la supervisión de la gestión de impactos	pág. 8, 15, 52			
	2-13	Delegación de la responsabilidad de gestión de los impactos	pág. 8, 15, 52			
	2-14	Función del máximo órgano de gobierno en la presentación de informes de sostenibilidad	pág. 40			
	2-15	Conflictos de interés	El Grupo cuenta con una política de conflicto de interés.			
Gobernanza	2-16	Comunicación de inquietudes críticas		a, b	Información no disponible	No se cuenta con un proceso de comunicación, evaluación y respuesta por parte del máximo órgano de gobierno.
	2-17	Conocimientos colectivos del máximo órgano de gobierno		a	Información no disponible	No se cuenta con mecanismos que garanticen la capacitación de conocimientos en materia de desarrollo sostenible para el máximo órgano de gobierno.
	2-18	Evaluación del desempeño del máximo órgano de gobierno		a, b, c	Información no disponible	Se cuenta con una evaluación del desempeño a la alta dirección, sin embargo no se publican más detalles.
	2-19	Políticas de remuneración	pág. 15			
	2-20	Proceso de determinar la remuneración	pág. 15			
	2-21	Ratio de compensación anual		a, b, c	Restricciones de confidencialidad	Información confidencial.

Estándar GRI	Contenido GRI	Título del contenido GRI	Página(s) / URL / Comentario	Razones de Omisión		
				Omisión	Razón	Explicación
Estrategia, políticas y prácticas	2-22	Declaración sobre la estrategia de desarrollo sostenible	pág. 3, 52			
	2-23	Compromisos y políticas	pág. 18, 19			
	2-24	Incorporación de los compromisos y políticas	pág. 18, 19			
	2-25	Procesos para remediar los impactos negativos	pág. 18, 19			
	2-26	Mecanismos de asesoramiento y plantear inquietudes	pág. 18, 19			
	2-27	Cumplimiento de la legislación y las normativas	pág. 18			
	2-28	Afiliación a asociaciones	pág. 53			
Participación de los grupos de interés	2-29	Enfoque para la participación de los grupos de interés	pág. 44			
	2-30	Convenios de negociación colectiva	pág. 73			
GRI 3: TEMAS MATERIALES 2021						
	3-1	Proceso de determinación de los temas materiales	pág. 47			
	3-2	Lista de temas materiales	pág. 47			
	3-3	Gestión de los temas materiales	Ver siguiente tabla con los contenidos GRI por tema material			

CONTENIDOS GRI POR TEMA MATERIAL

TEMAS DOBLEMENTE MATERIALES

Tema	Estándar GRI	Contenido	Título del contenido GRI	Página(s) / URL / Comentario	Razones de Omisión		
					Omisión	Razón	Explicación
Atracción y retención de talento	GRI 3: Temas materiales 2021	3-3	Gestión de los temas materiales	pág. 31			
	GRI 401: Empleo 2016	401-1	Nuevas contrataciones y retiros de empleados	pág. 73			
		401-2	Prestaciones para los empleados a tiempo completo que no se dan a los empleados a tiempo parcial o temporales		a, b	Información no disponible	Todos los colaboradores cuentan con las prestaciones de ley, sin embargo no se cuenta con el detalle.
		401-3	Permiso parental		a, b, c, d, e	Información no disponible	No se cuenta con el detalle del permiso parental.
	GRI 404: Formación y enseñanza 2016	404-1	Horas de formación promedio al año por empleado	pág. 76			
		404-2	Programas para mejorar las habilidades de los empleados y de asistencia al retiro	pág. 76			
		404-3	Porcentaje de empleados que reciben evaluaciones de desempeño y de desarrollo de carrera		a	Información no disponible	No se cuenta con el porcentaje de las evaluaciones de desempeño.

Tema	Estándar GRI	Contenido	Título del contenido GRI	Página(s) / URL / Comentario	Razones de Omisión		
					Omisión	Razón	Explicación
Cadena de suministro	GRI 3: Temas materiales 2021	3-3	Gestión de los temas materiales	pág. 29			
	GRI 204: Prácticas de adquisición 2016	204-1	Proporción de gasto en proveedores locales		a, b, c	Información no disponible	No se cuenta con el porcentaje del presupuesto destinado a proveedores locales.
	GRI 308: Gestión ambiental de proveedores 2016	308-1	Nuevos proveedores evaluados usando criterios ambientales		a	Información no disponible	De momento no se realizan evaluaciones ambientales formales a los proveedores.
		308-2	Impactos ambientales negativos en la cadena de suministro y medidas tomadas		a, b, c, d, e	Información no disponible	De momento no se realizan evaluaciones ambientales formales a los proveedores.
	GRI 414: Gestión social de proveedores 2016	414-1	Nuevos proveedores que han pasado filtros de selección de acuerdo con criterios sociales		a	Información no disponible	De momento no se realizan evaluaciones sociales formales a los proveedores.
		414-2	Impactos sociales negativos en la cadena de suministro y medidas tomadas		a, b, c, d, e	Información no disponible	De momento no se realizan evaluaciones sociales formales a los proveedores.
Gestión de consumo energético	GRI 3: Temas materiales 2021	3-3	Gestión de los temas materiales	pág. 38			
	GRI 302: Energía 2016	302-1	Consumo energético dentro de la organización	pág. 63			
		302-2	Consumo energético fuera de la organización		a, b, c	Información no disponible	No se realiza un monitoreo del consumo de energía fuera de la organización.

Tema	Estándar GRI	Contenido	Título del contenido GRI	Página(s) / URL / Comentario	Razones de Omisión		
					Omisión	Razón	Explicación
Gestión de consumo energético	GRI 302: Energía 2016	302-3	Intensidad energética	pág. 63			
		302-4	Reducción del consumo energético	pág. 63			
		302-5	Reducción de los requerimientos energéticos de productos y servicios		a, b, c	Información no disponible	No se cuenta con la información de reducciones.
	GRI 305: Emisiones 2016	305-1	Emisiones directas de gases de efecto invernadero (alcance 1)	pág. 67			
		305-2	Emisiones indirectas de gases de efecto invernadero por consumo de energía (alcance 2)	pág. 67			
		305-3	Otras emisiones indirectas de GEI (alcance 3)		a, b, c, d, e, f, g	Información no disponible	No se realiza un monitoreo de las emisiones de alcance 3.
		305-4	Intensidad de las emisiones de GEI	pág. 67			
		305-5	Reducción de las emisiones de GEI	pág. 67			
		305-6	Emisiones de sustancias que agotan la capa de ozono (ODS)		a, b, c, d	Información no disponible	No se cuenta con la información en calidad de ser revelada.
		305-7	Óxidos de nitrógeno (NOX), óxidos de azufre (SOX) y otras emisiones significativas al aire		a, b, c, d	Información no disponible	No se cuenta con la información en calidad de ser revelada.

TEMAS MATERIALES DE IMPACTO							
Tema	Estándar GRI	Contenido	Título del contenido GRI	Página(s) / URL / Comentario	Razones de Omisión		
					Omisión	Razón	Explicación
Servicio al cliente	GRI 3: Temas materiales 2021	3-3	Gestión de los temas materiales	pág. 30			
Innovación	GRI 3: Temas materiales 2021	3-3	Gestión de los temas materiales	pág. 24			
Transformación digital	GRI 3: Temas materiales 2021	3-3	Gestión de los temas materiales	pág. 27			
Desempeño económico	GRI 3: Temas materiales 2021	3-3	Gestión de los temas materiales	pág. 10			
	GRI 201: Desempeño económico 2016	201-1	Valor económico directo generado y distribuido	pág. 79			
Salud y seguridad del colaborador	GRI 3: Temas materiales 2021	3-3	Gestión de los temas materiales	pág. 35			
	GRI 403: Salud y seguridad en el trabajo 2018	403-1	Sistema de gestión de la salud y la seguridad en el trabajo	pág. 35			



Tema	Estándar GRI	Contenido	Título del contenido GRI	Página(s) / URL / Comentario	Razones de Omisión		
					Omisión	Razón	Explicación
Salud y seguridad del colaborador	GRI 403: Salud y seguridad en el trabajo 2018	403-2	Identificación de peligros, evaluación de riesgos e investigación de incidentes	pág. 35			
		403-3	Servicios de salud en el trabajo	pág. 35			
		403-4	Participación de los trabajadores, consultas y comunicación sobre salud y seguridad en el trabajo	pág. 35			
		403-5	Formación de trabajadores sobre salud y seguridad en el trabajo	pág. 35			
		403-6	Fomento de la salud de los trabajadores	pág. 35			
		403-7	Prevención y mitigación de los impactos en la salud y la seguridad de los trabajadores directamente vinculados con las relaciones comerciales	pág. 35			
		403-8	Cobertura del sistema de gestión de la salud y la seguridad en el trabajo	pág. 35			
		403-9	Lesiones por accidente laboral	pág. 77			
		403-10	Dolencias y enfermedades laborales		a, b, c, d, e	Información no disponible	No se cuenta con la información en calidad de ser revelada.
		Productos de calidad (salud del cliente)	GRI 3: Temas materiales 2021	3-3	Gestión de los temas materiales	pág. 30	

Tema	Estándar GRI	Contenido	Título del contenido GRI	Página(s) / URL / Comentario	Razones de Omisión		
					Omisión	Razón	Explicación
Productos de calidad (salud del cliente)	GRI 416: Salud y seguridad de los clientes 2016	416-1	Evaluación de los impactos de las categorías de productos y servicios en la salud y la seguridad	pág. 30			
		416-2	Casos de incumplimiento relativos a los impactos de las categorías de productos y servicios en la salud y la seguridad	Durante 2025 no se registraron casos de incumplimiento ni reclamaciones por terceros.			
Omnicanalidad y relación con distribuidores	GRI 3: Temas materiales 2021	3-3	Gestión de los temas materiales	pág. 28			
Automatización y eficiencia de procesos operativos	GRI 3: Temas materiales 2021	3-3	Gestión de los temas materiales	pág. 28			
TEMAS MATERIALES DE IMPACTO							
Protección de datos	GRI 3: Temas materiales 2021	3-3	Gestión de los temas materiales	pág. 23			
	GRI 418 : Privacidad del cliente 2016	418-1	Reclamaciones fundamentadas relativas a violaciones de la privacidad del cliente y pérdida de datos del cliente	Durante 2025 no se registraron reclamaciones por terceros; en la página 77 se reportan los casos internos por mal manejo de información.			
Diversidad e inclusión en la fuerza laboral	GRI 3: Temas materiales 2021	3-3	Gestión de los temas materiales	pág. 34			

Tema	Estándar GRI	Contenido	Título del contenido GRI	Página(s) / URL / Comentario	Razones de Omisión		
					Omisión	Razón	Explicación
Diversidad e inclusión en la fuerza laboral	GRI 405: Diversidad e inclusión en la fuerza laboral 2016	405-1	Diversidad de los órganos de gobierno y los empleados	pág. 73			
		405-2	Relación entre el salario base y la remuneración de hombres y mujeres		a, b	Restricciones de confidencialidad	Información confidencial.
Clima laboral	GRI 3: Temas materiales 2021	3-3	Gestión de los temas materiales	pág. 33			
Gestión de sustancias químicas en los productos	GRI 3: Temas materiales 2021	3-3	Gestión de los temas materiales	pág. 30			
Ciclo de vida del producto	GRI 3: Temas materiales 2021	3-3	Gestión de los temas materiales	pág. 38, 39			
	GRI 301: Materiales	301-2	Insumos reciclados utilizados	pág. 39, 69			
	GRI 303: Agua y efluentes 2018	303-1	Interacción con el agua como recurso compartido	pág. 39			
		303-2	Gestión de los impactos relacionados con los vertidos de agua	pág. 39			
		303-3	Extracción de agua	pág. 71			
		303-1	Vertido de agua	pág. 71			
	303-1	Consumo de agua	pág. 71				

Tema	Estándar GRI	Contenido	Título del contenido GRI	Página(s) / URL / Comentario	Razones de Omisión		
					Omisión	Razón	Explicación
Ciclo de vida del producto	GRI 306: Residuos 2020	306-1	Generación de residuos e impactos significativos relacionados con los residuos	pág. 39			
		306-2	Gestión de impactos significativos relacionados con residuos	pág. 39			
		306-3	Residuos generados	pág. 69			
		306-4	Residuos no destinados a eliminación	pág. 69			
		306-5	Residuos destinados a eliminación	pág. 69			
OTROS ESTÁNDARES GRI							
	GRI 205: Anticorrupción 2016	205-2	Comunicación y formación sobre políticas y procedimientos anticorrupción	pág. 18, 19			
		205-3	Incidentes de corrupción confirmados y medidas tomadas	pág. 77			
	GRI 406: No discriminación 2016	406-1	Incidentes de discriminación y acciones correctivas implementadas	pág. 77			

ÍNDICE DE PARÁMETROS SASB

PRODUCTOS DE CONSTRUCCIÓN Y MOBILIARIO					
Tópico SASB	Código	Descripción del parámetro de contabilidad o de actividad	Unidad de medida	Página(s) / URL / Comentario	Omisión
Parámetro de actividad	CG-BF-000.A	Producción anual	Unidad de medida utilizada en la entidad		Información no disponible
Parámetro de actividad	CG-BF-000.B	Área de las instalaciones de fabricación	Metros cuadrados (m ²)		Información no disponible
Gestión de la energía en la fabricación	CG-BF-130a.1	(1) Total de energía consumida, (2) porcentaje de electricidad de la red, (3) porcentaje de renovables.	Gigajulios (GJ), porcentaje (%)	pág. 63	
Gestión de sustancias químicas en los productos	CG-BF-250a.1	Análisis de los procesos para evaluar y gestionar los riesgos o peligros asociados a las sustancias químicas en los productos.	N/A	pág. 30	
	CG-BF-250a.2	Porcentaje de productos aptos que cumplen con los estándares de emisiones y referentes al contenido de compuestos orgánicos volátiles (COV).	Porcentaje (%) por ingreso	Si bien solo un porcentaje de los productos de Adhesivos cuentan con la certificación UL GREENGUARD, el 100% de nuestro portafolio cumple con los estándares límites en cuanto a compuestos orgánicos volátiles.	
Efectos medioambientales del ciclo de vida de los productos	CG-BF-410a.1	Descripción de los esfuerzos para gestionar los efectos del ciclo de vida de los productos y satisfacer la demanda de productos sostenibles.	N/A	pág. 30, 39	
	CG-BF-410a.2	(1) Peso del material recuperado al final de su vida útil, (2) porcentaje de materiales recuperados reciclados.	Toneladas métricas (t), porcentaje (%) por peso	pág. 39	1) Información no disponible

Tópico SASB	Código	Descripción del parámetro de contabilidad o de actividad	Unidad de medida	Página(s) / URL / Comentario	Omisión
Gestión de la cadena de suministro de madera	CG-BF-430a.1	(1) Peso total de los materiales de fibra de madera adquiridos, (2) porcentaje de bosques certificados por terceros, (3) porcentaje por estándar y (4) porcentaje certificado según otros estándares de fibra de madera, (5) porcentaje por estándar.	Toneladas métricas (t), porcentaje (%) por peso		No aplica. Grupo Lamosa no hace uso de materia prima de madera.
MATERIALES DE CONSTRUCCIÓN					
Parámetro de actividad	EM-CM-000.A	Producción por línea de productos principales	Toneladas métricas (t)		Información no disponible.
Emisión de gases de efecto invernadero	EM-CM-110a.1	Emisiones mundiales brutas de alcance 1, porcentaje cubierto por las regulaciones de limitación de emisiones.	Toneladas métricas (t) de CO ₂ -e porcentaje (%)	pág. 67	
	EM-CM-110a.2	Análisis de la estrategia o plan a largo y corto plazo para gestionar las emisiones de alcance 1, objetivos de reducción de emisiones y análisis de los resultados en relación con esos objetivos.	N/A	pág. 67	
Calidad del aire	EM-CM-120a.1	Emisiones atmosféricas de los siguientes contaminantes: (1) NOx (excluido el N ₂ O), (2) SOx, (3) material particulado (PM10), (4) dioxinas/furanos, (5) compuestos orgánicos volátiles (COV), (6) hidrocarburos aromáticos policíclicos (HAP) y (7) metales pesados.	Toneladas métricas (t)		Información no disponible
Gestión de la energía	EM-CM-130a.1	(1) Total de energía consumida, (2) porcentaje de electricidad de la red, (3) porcentaje de alternativa, (4) porcentaje de renovable.	Gigajulios (GJ), porcentaje (%)	pág. 63	

Tópico SASB	Código	Descripción del parámetro de contabilidad o de actividad	Unidad de medida	Página(s) / URL / Comentario	Omisión
Gestión del agua	EM-CM-140a.1	(1) Total de agua dulce extraída, (2) porcentaje reciclado, (3) porcentaje en regiones con estrés hídrico inicial alto o extremadamente alto.	Mil metros cúbicos (m ³), porcentaje (%)	(1) Se presenta el total de agua extraída por tipo de fuente; (2) Se presenta el porcentaje de agua reutilizada para los tres negocios; (3) No disponible.	
Gestión de residuos	EM-CM-150a.1	Cantidad de residuos generados, porcentaje de peligrosos, porcentaje de reciclados.	Toneladas métricas (t), porcentaje (%)	pág. 69	
Efectos en la biodiversidad	EM-CM-160a.1	Descripción de las políticas y prácticas de gestión ambiental de las instalaciones activas.	N/A		Información no disponible
	EM-CM-160a.2	Superficie de terreno alterado, porcentaje de área afectada recuperada.	Acres (ac), porcentaje (%)		Información no disponible
Salud y seguridad de la fuerza laboral	EM-CM-320a.1	(1) Tasa total de incidentes registrables (TTIR) y (2) índice de frecuencia de incidentes (IFP) para (a) empleados a tiempo completo y (b) empleados con contrato.	Ratio	pág. 77	(1) Información no disponible. (2) Se reporta el índice IFT por negocio.
	EM-CM-320a.2	Número de casos de silicosis notificados	Número	Grupo Lamosa no presentó incidencias por este motivo.	
Innovación de productos	EM-CM-410a.1	Porcentaje de productos que reúnen los requisitos de los créditos de las certificaciones de diseño y construcción de edificios sostenibles.	Porcentaje (%) por ingresos de ventas anuales		Información no disponible
	EM-CM-410a.2	Mercado potencial total y cuota de mercado de productos que reducen los impactos energéticos, hídricos y sustanciales durante el uso y la producción.	Moneda de referencia, porcentaje (%)		Información no disponible
Transparencia e integridad de los precios	EM-CM-520a.1	Importe total de las pérdidas monetarias como resultado de los procedimientos judiciales relacionados con actividades de cártel, fijación de precios o antimonopolio.	Moneda de referencia	Grupo Lamosa no presentó pérdidas monetarias por este motivo.	

SUSTANCIAS QUÍMICAS					
Tópico SASB	Código	Descripción del parámetro de contabilidad o de actividad	Unidad de medida	Página(s) / URL / Comentario	Omisión
Parámetro de actividad	RT-CH-000.A	Producción por segmento.	Metros cúbicos (m ³) o toneladas métricas (t).		Información no disponible
Emisión de gases de efecto invernadero	RT-CH-110a.1	Emisiones mundiales brutas de alcance 1, porcentaje cubierto por las regulaciones de limitación de emisiones.	Toneladas métricas (t) de CO ₂ -e porcentaje (%)	pág. 38, 67	
	RT-CH-110a.2	Análisis de la estrategia o plan a largo y corto plazo para gestionar las emisiones de alcance 1, objetivos de reducción de emisiones y análisis de los resultados en relación con esos objetivos.	N/A	pág. 67	
Calidad del aire	RT-CH-120a.1	Emisiones a la atmósfera de los siguientes contaminantes: (1) NOX (excepto el N ₂ O), (2) SOX, (3) compuestos orgánicos volátiles (COV) y (4) contaminantes atmosféricos peligrosos (CAP).	Toneladas métricas (t)		Información no disponible
Gestión de la energía	RT-CH-130a.1	(1) Energía total consumida, (2) porcentaje de electricidad de la red, (3) porcentaje de renovables, (4) energía autogenerada total.	Gigajoules (GJ), porcentaje (%)	pág. 63	
Gestión del agua	RT-CH-140a.1	(1) Total de agua extraída, (2) total de agua consumida, (3) porcentaje de cada una en regiones con un estrés hídrico inicial alto o extremadamente alto.	Mil metros cúbicos (m ³), porcentaje (%)		(1) Se presenta el total de agua extraída por tipo de fuente; (2) Se presenta el porcentaje de agua reutilizada para los tres negocios; (3) No disponible.
	RT-CH-140a.2	Número de incidentes de no conformidad relacionados con permisos, estándares y reglamentos de calidad del agua.	Número	Grupo Lamosa no presentó infracciones relacionadas al uso y gestión del agua.	

Tópico SASB	Código	Descripción del parámetro de contabilidad o de actividad	Unidad de medida	Página(s) / URL / Comentario	Omisión
Gestión del agua	RT-CH-140a.3	Descripción de los riesgos de la gestión del agua y análisis de las estrategias y las prácticas para mitigarlos.	N/A	pág. 39, 71	
Gestión de residuos peligrosos	RT-CH-150a.1	Cantidad de residuos peligrosos generados, porcentaje reciclado.	Toneladas métricas (t), porcentaje (%)	pág. 69	
Relaciones con la comunidad	RT-CH-210a.1	Análisis de los procesos de participación para gestionar los riesgos y las oportunidades asociados con los intereses de la comunidad.	N/A	pág. 36	
Salud y seguridad de la fuerza laboral	RT-CH-320a.1	(1) Tasa total de incidentes registrables (TRIR) y (2) tasa de mortalidad para a) empleados directos y b) empleados con contrato.	Ratio	pág. 77	(1) Se reporta el índice IFT por negocio.
	RT-CH-320a.2	Descripción de las iniciativas emprendidas para evaluar, vigilar y reducir la exposición de los empleados y trabajadores contratados a riesgos para la salud a largo plazo (crónicos).	N/A	pág. 35	
Diseño de productos para conseguir la eficiencia en la fase de uso	RT-CH-410a.1	Ingresos procedentes de productos diseñados para la eficiencia de los recursos en la fase de uso.	Moneda de referencia		Información no disponible

Tópico SASB	Código	Descripción del parámetro de contabilidad o de actividad	Unidad de medida	Página(s) / URL / Comentario	Omisión
Gestión de las sustancias químicas para proteger la seguridad y el medioambiente	RT-CH-410b.1	1) Porcentaje de productos que contengan sustancias químicas peligrosas para la salud y el medioambiente pertenecientes a las categorías 1 y 2 del Sistema Mundialmente Armonizado de Clasificación y Etiquetado de Productos Químicos (SMA), 2) porcentaje de esos productos que hayan sido objeto de una evaluación de los riesgos.	Porcentaje (%) por ingreso	El 100% de los productos nuevos se evalúan para que sean elaborados con materias primas no peligrosas y que las propiedades de los productos terminados tengan el menor impacto posible al ambiente. Al cierre de 2025, no se cuenta con sustancias peligrosas o que generen preocupación en los productos. En el último año, el Negocio de Adhesivos ha puesto énfasis en optimizar las formulaciones para reducir la emisión de polvos.	
	RT-CH-410b.2	Análisis de la estrategia de 1) gestión de la sustancias químicas que suscitan preocupación y 2) elaboración de alternativas que ejerzan un impacto reducido sobre los seres humanos o el medioambiente.	N/A		
Gestión del entorno jurídico y reglamentario	RT-CH-530a.1	Análisis del posicionamiento corporativo relacionado con los reglamentos gubernamentales o propuestas de políticas que aborden los factores ambientales y sociales que afectan al sector.	N/A	pág. 37	
Seguridad operativa, preparación y respuesta ante emergencias	RT-CH-540a.1	Recuento de incidentes de seguridad de procesos (PSIC), tasa total de incidentes de seguridad de procesos (PSTIR) y tasa de severidad de incidentes de seguridad de procesos (PSISR).	Número, Ratio	pág. 77	
	RT-CH-540a.2	Número de incidentes de transporte.	Número		Información no disponible

ÍNDICE DE PARÁMETROS NIS

A. ÁREA AMBIENTAL								
Tema	Indicador	Página o respuesta directa			Omisión	ODS	GRI	
		Valor Absoluto	Valor Relativo	Página				
Emisiones GEI	A1	Emisiones de GEI Alcance 1 (tCO ₂ e)	869,343.00	24.68	38	Objetivos: 9 y 13 Metas: 9.4.1 y 13.2.2.	305-1	
	A2	Emisiones de GEI Alcance 2 (tCO ₂ e)	36,548.00	1.04	38	Objetivos: 9 y 13 Metas: 9.4.1 y 13.2.2.	305-2	
	A3	Emisiones de GEI Alcance 3 (tCO ₂ e)	725,041.00	20.59	38	Objetivos: 9 y 13 Metas: 9.4.1 y 13.2.2.	305-3	
Consumo de Energía	A4	Consumo de Energía (kWh)	4,733,825,382.00	134,414.94	38	Objetivos: 9 y 13 Metas: 9.4.1 y 13.2.2.	302-1 302-3	
	A5	Consumo de Energía Renovable (kWh)				Información no disponible	Objetivo: 7 Meta: 7.2.1	302-1
Actividades Sostenibles	A6	Inversión sostenible		No se requiere valor relativo		Información no disponible	Objetivo: 7 Meta: 7.2.1	201-1
Uso Sostenible del Agua	A7	Agua ingresada (m ³)	1,977,885.00	56.16	39		Objetivo: 6 Meta: 6.4.1	303-3 303-5
	A8	Reaprovechamiento del Agua (m ³)	1,863,859.00	52.92	39		Objetivo: 6	303-5
	A9	Descarga de Aguas Residuales (m ³)	114,026.00	3.24	39		Objetivo: 6	303-4
	A10	Descarga de Aguas Residuales Tratadas (m ³)				El Grupo realiza tratamiento de aguas residuales, pero no se cuenta con el desglose	Objetivo: 6 Meta: 6.3.1	303-4
	A11	Agua Ingresada Proveniente de Zonas con Estrés Hídrico (m ³)				Información no disponible	Objetivo: 6 Meta: 6.4.2	303-3

Tema	Indicador	Página o respuesta directa			Omisión	ODS	GRI	
		Valor Absoluto	Valor Relativo	Página				
Biodiversidad	A12	Uso de Suelo Dentro de, o Cercano a, Zonas de Riesgo para la Biodiversidad (m²)				Las operaciones de Grupo Lamosa no se encuentran dentro ni cercanas a zonas de riesgo para la biodiversidad.	Objetivo: 15 Meta: 15.5	304-1
Sustancias y Productos Químicos que Agotan la Capa de Ozono	A13	Dependencia de Sustancias y Productos Químicos que Agotan la Capa de Ozono (kg CFC-11)				En Grupo Lamosa se utilizan sustancias con bajo impacto sobre la capa de ozono.	Objetivo: 12 Meta: 12.4	305-6
Gestión de Residuos	A14	Residuos Generados (ton)	332,744.00	9.45	39		Objetivo: 12 Meta: 12.5	306-3
	A15	Residuos Reaprovechados (ton)	325,809.00	9.25	39		Objetivo: 12 Meta: 12.5.1	306-4
	A16	Residuos Peligrosos (ton)	752	0.02	39		Objetivo: 12 Meta: 12.4.2	306-5
B. ÁREA SOCIAL.								
Igualdad de Oportunidades y Trabajo Digno	B1	Gestión de la Igualdad de Oportunidades y del Trabajo Digno	Con el fin de garantizar un entorno laboral libre de discriminación, el Grupo cuenta con un Código de Ética, una Política de Diversidad y una Política de Inclusión de Personas con Discapacidad.				Objetivos: 5 y 8 Metas: 5.1, 5.5 y 8.5	405-1
	B2	Brecha Salarial		0.00	34		Objetivos: 5 y 8 Metas: 5.1, 5.5 y 8.5	405-2
Inversión en Capital Humano	B3	Horas de Capacitación	72,251.00	6.59	31		Objetivo: 4 Meta: 4.3	404-1
	B4	Evaluaciones de desempeño y Desarrollo Profesional de los Trabajadores				Información no disponible	Objetivos: 5, 8 y 10 Metas: 5.1, 8.5 y 10.3	404-2 404-3

Tema	Indicador	Página o respuesta directa			Omisión	ODS	GRI
		Valor Absoluto	Valor Relativo	Página			
Salud y Seguridad en el Trabajo	B5	Gestión de la Salud y la Seguridad en el Trabajo	La empresa cuenta con un modelo propio de seguridad enfocado en la prevención, alineado con las recomendaciones de la norma internacional de la Occupational Safety and Health Administration (OSHA).			Objetivos: 3 y 8 Metas: 3.8 y 8.8	403-1
	B6	Accidentes y Enfermedades de Trabajo que Causaron Incapacidad o Muerte	1	0.00		Objetivo: 8 Meta: 8.8.1	403-9 403-10

C. ÁREA GOBERNANZA

Gobierno Corporativo	C1	Consejo de Administración	Nuestro Consejo de Administración tiene como responsabilidades y funciones principales definir y supervisar la estrategia del Grupo, así como designar y evaluar a los miembros del Equipo Directivo. Está conformado por doce consejeros, de los cuales seis son independientes.			Objetivo: 16 Meta: 16.6	2-9
	C2	Mujeres en el Consejo de Administración	0	0.00	No se tienen mujeres en el Consejo de Administración.	Objetivo: 5 Meta: 5.5.2	2-9

Tema	Indicador	Página o respuesta directa			Omisión	ODS	GRI
		Valor Absoluto	Valor Relativo	Página			
Gobierno Corporativo	C3	Órgano de Vigilancia independiente	El Comité de Auditoría se encarga de comunicar al Consejo de Administración el desempeño del sistema de control interno y el seguimiento de las medidas correctivas, conocer los resultados de las auditorías internas y externas.		15	Objetivo: 16 Meta: 16.6	2-18
	C4	Política de Administración de Riesgos	Grupo Lamosa emplea una metodología sistemática para la identificación, evaluación y mitigación de riesgos que pudieran afectar el negocio en marcha y el logro de sus objetivos.		19	Objetivo: 12 Meta: 12.6	
Gestión Empresarial Sostenible	C5	Estrategia de Sostenibilidad	Grupo Lamosa tiene establecida una estrategia de sostenibilidad, compuesta de cinco focos.		37, 49	Objetivo: 12 Meta: 12.6	2-22

Tema	Indicador	Página o respuesta directa			Omisión	ODS	GRI
		Valor Absoluto	Valor Relativo	Página			
Conducta Empresarial Responsable	C6	Código de Integridad y Ética	El Grupo cuenta con un Código de Ética que establece las directrices de comportamiento esperadas de los colaboradores, directivos, proveedores y otros grupos de interés, siempre alineadas con sus valores corporativos.		18	Objetivo: 16 Metas: 16.5 y 16.6	205-2
	C7	Seguridad de la Información	La compañía cuenta con una Política Corporativa de Seguridad de la Información, Gestión de Riesgos y Confidencialidad, que define las directrices necesarias para garantizar el uso adecuado y la protección de los datos y activos bajo su administración.		23	Objetivo: 16 Meta: 16.3	418-1
	C8	Protección y Privacidad de Datos de Terceros	El Grupo cuenta con una estrategia de privacidad que protege la información, gestiona riesgos y garantiza la confidencialidad, integridad y disponibilidad de los datos.		23	Objetivo: 16 Meta: 16.3	418-1
Ingresos para el periodo del 1 de enero al 31 de diciembre de 2025 (millones de pesos)			\$ 35,218.00				