

# ANEXO 1: ENFOQUE ASG

- 46**  
Anexo 1.1 Grupos de interés
- 48**  
Anexo 1.2 Análisis de materialidad
- 50**  
Anexo 1.3 Estrategia ASG
- 54**  
Anexo 1.4 Asociaciones e iniciativas
- 57**  
Anexo 1.5 Contribución a los ODS
- 59**  
Anexo 1.6 Contribución al Pacto Mundial de Naciones Unidas
- 61**  
Anexo 1.7 Principales indicadores ASG
- 75**  
Anexo 1.8 Estándares de reporte



## ANEXO 1

### 1.1 GRUPOS DE INTERÉS

GRI 2-29

Grupo Lamosa mantiene un diálogo continuo y estrecho con sus grupos de interés para identificar y atender sus necesidades y expectativas. Este enfoque proactivo favorece la creación de relaciones sólidas y de confianza, así como la generación de valor compartido.

En la siguiente tabla se detallan la propuesta de valor y los principales canales para cada uno de los grupos de interés.

Grupos de interés	Propuesta de valor	Canales
Inversionistas, accionistas y otros proveedores de capital	Generar valor económico garantizando la sostenibilidad financiera de la compañía en el tiempo, avanzando conforme al plan estratégico aprobado. Identificar y atender los riesgos y oportunidades. Ser transparentes sobre los resultados, incluyendo el desempeño ASG.	<ul style="list-style-type: none"> <li>• Asamblea de accionistas</li> <li>• Área de relación con inversionistas</li> <li>• Línea de transparencia</li> <li>• Reuniones con analistas</li> <li>• Reportes de resultados</li> </ul>
Distribuidores	Trabajar de manera conjunta para facilitar que los productos lleguen al consumidor final, de manera coordinada en el manejo de inventarios, con productos innovadores y con el respaldo de las marcas del Grupo.	<ul style="list-style-type: none"> <li>• Acuerdos de distribución</li> <li>• Visitas de responsables de zona o producto</li> </ul>
Clientes	Contribuir a las mejores condiciones de los hogares y espacios de trabajo, con materiales de calidad que atienden las diferentes necesidades. Abordar de manera innovadora los cambios en los modos de vida.	<ul style="list-style-type: none"> <li>• Tiendas de terceros</li> <li>• Visitas de asesores comerciales</li> <li>• Páginas web de las marcas del Grupo y Apps comerciales</li> <li>• Línea de transparencia</li> <li>• Grupos focales y otras consultas</li> </ul>

Grupos de interés	Propuesta de valor	Canales
Colaboradores	Ofrecer oportunidades de empleo y desarrollo profesional, resguardando la salud y seguridad. Crear equipos que consideren el bienestar del colaborador y promuevan su compromiso.	<ul style="list-style-type: none"> <li>• Evaluación de clima laboral</li> <li>• Intranet</li> <li>• Línea de transparencia</li> </ul>
Proveedores	Trabajar de manera conjunta para ofrecer productos de calidad, con un desempeño alineado en principios y valores. Desarrollar una relación eficiente, que garantice la continuidad de la producción de Grupo Lamosa y el retorno financiero correspondiente para el proveedor.	<ul style="list-style-type: none"> <li>• Línea de transparencia</li> <li>• Contratos y órdenes de compra</li> <li>• Desarrollo de proveeduría local y PYMES</li> </ul>
Gobierno	Operar de acuerdo con la legalidad, apegados a la ética.	<ul style="list-style-type: none"> <li>• Participación en reuniones temáticas y foros de consulta</li> <li>• Respuesta a requerimientos</li> </ul>
Academia	Ofrecer oportunidades para materializar la innovación en materiales, tecnología, productos, junto con la generación de empleo para diferentes profesionales.	<ul style="list-style-type: none"> <li>• Acuerdos para proyectos de investigación o prácticas profesionales</li> <li>• Participación en ferias de empleo</li> <li>• Presencia en eventos temáticos</li> </ul>
Medios de comunicación	Respetar el interés y atención en la operación y relación con los diferentes grupos de interés. Dar cuenta del desempeño del Grupo de manera que pueda aumentar el alcance de grupos de interés a los que llega.	<ul style="list-style-type: none"> <li>• Ruedas de prensa</li> <li>• Comunicados</li> <li>• Participación en reportajes y entrevistas</li> </ul>
Comunidades	Ser un buen vecino, generando oportunidades de empleo y desarrollo, sin perjudicar las condiciones de vida y resguardando el medioambiente.	<ul style="list-style-type: none"> <li>• Línea de transparencia</li> <li>• Programa de donativos</li> <li>• Diálogo con vecinos</li> <li>• Proyectos de voluntariado</li> </ul>

## 1.2 ANÁLISIS DE MATERIALIDAD

GRI 3-1, 3-2

Con el objetivo de mejorar su desempeño en sostenibilidad, Grupo Lamosa realizó su primer análisis de materialidad en 2022. Este ejercicio permitió a la empresa identificar las prioridades ASG que son clave para su estrategia de negocio.

En la elaboración de este análisis se aplicó el concepto de doble materialidad, el cual evalúa los impactos más significativos que la empresa genera hacia el exterior: medioambiente, sociedad y otros grupos de interés (materialidad socioambiental). Al mismo tiempo, se identificaron los aspectos ASG con mayor potencial de influir en el desempeño operativo y financiero de la empresa, respondiendo a las expectativas del mercado e inversionistas (materialidad financiera).

La identificación de los temas materiales de impacto se llevó a cabo siguiendo la metodología del *Global Reporting Initiative (GRI)*. Para comprender de manera adecuada las expectativas de sostenibilidad del sector, se hizo un análisis global de las tendencias ASG, revisando documentación y referencias internacionales.

Una vez identificados los asuntos potencialmente materiales, se llevó a cabo un proceso de consulta con las partes interesadas mediante entrevistas, grupos focales y encuestas. Estos métodos se aplicaron a diversos grupos, como la alta dirección, colaboradores, clientes, distribuidores y proveedores, con el objetivo de priorizar los asuntos seleccionados y garantizar que reflejaran las expectativas y prioridades de los actores clave para la empresa.

Como resultado de este proceso de consulta, se desarrolló una lista de 16 temas materiales, que fueron validados internamente por la alta dirección.

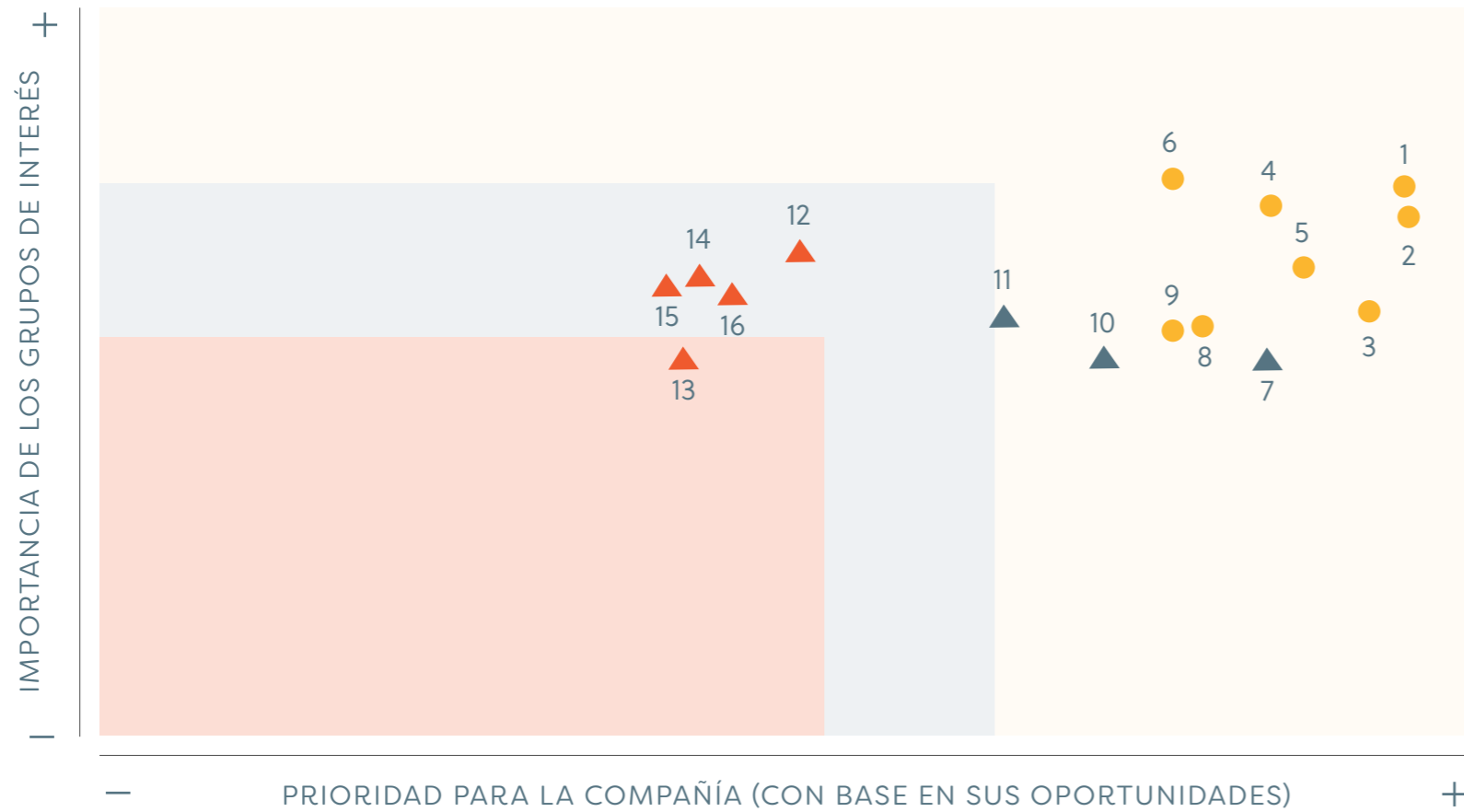
Además, se incorporó la materialidad financiera recomendada por el *Sustainability Accounting Standards Board (SASB)* de la *IFRS Foundation*, organización que dispone de una serie de estándares por industria, los cuales fueron definidos mediante un proceso de análisis y consulta a nivel internacional. Concretamente, se aplicaron los estándares recomendados para los sectores en los que opera Grupo Lamosa:

- Materiales de construcción
- Productos para la construcción y mobiliarios
- Sustancias químicas

Para identificar indicadores adicionales no cubiertos por los estándares mencionados, también se revisaron aspectos clave de la operación, como las principales fuentes de ingresos y los insumos para la creación de valor, así como el entorno operativo, que incluye los factores económicos, regulatorios, operativos y de negocio.



Finalmente, ambos procesos se consolidaron para elaborar la matriz de materialidad integrada, que incluye los temas de impacto socioambiental y financiero, y se presenta a continuación:



- Temas materiales de impacto socio-ambiental
- ▲ Temas financieramente materiales
- ▲ Temas doblemente materiales

Materialidad		Temas materiales
Socio-ambiental	1	Servicio al cliente
Socio-ambiental	2	Innovación de productos
Socio-ambiental	3	Transformación digital
Socio-ambiental	4	Salud y seguridad del colaborador
Socio-ambiental	5	Desempeño económico
Socio-ambiental	6	Productos de calidad (salud del cliente)
Doble	7	Atracción y retención de talento
Socio-ambiental	8	Omnicanalidad y relación con distribuidores
Socio-ambiental	9	Automatización y eficiencia de procesos operativos
Doble	10	Cadena de suministro
Doble	11	Gestión de consumo energético
Financiera	12	Protección de datos
Financiera	13	Ciclo de vida del producto
Financiera	14	Clima laboral
Financiera	15	Gestión de sustancias químicas en los productos
Financiera	16	Diversidad e inclusión en la fuerza laboral

## 1.3 ESTRATEGIA ASG

Grupo Lamosa ha identificado los aspectos Ambientales, Sociales y de Gobernanza (ASG) más relevantes para sus operaciones. Estas prioridades se han trazado a través de un análisis de materialidad previamente realizado, lo que ha permitido establecer un modelo estratégico de sostenibilidad compuesto por cinco focos, cada uno con diferentes líneas de acción.

### OBJETIVOS DE DESARROLLO SOSTENIBLE (ODS) RELACIONADOS CON LA ESTRATEGIA



A continuación, se presenta el modelo estratégico de sostenibilidad para Grupo Lamosa:



Foco	Propósito	Relación con temas materiales
<b>1. Integridad y solidez del negocio</b>	Asegurar la sostenibilidad de la compañía con decisiones que consideran una propuesta de valor integral para el conjunto de grupos de interés, en el medio y largo plazo, mediante la promoción de prácticas éticas y una cultura de cumplimiento que permeé en todos los niveles de la organización incluyendo la cadena de suministro.	<ul style="list-style-type: none"> <li>• Desempeño económico</li> <li>• Cadena de suministro</li> </ul>
<b>2. Enfoque en el cliente</b>	Mejorar la calidad de vida de los clientes, con productos adecuados a sus necesidades, que contribuyan además a un hogar/centro de trabajo más sostenible (utilizando menor cantidad de recursos energéticos, por ejemplo).	<ul style="list-style-type: none"> <li>• Servicio al cliente</li> <li>• Omnicanalidad y relación con distribuidores</li> <li>• Protección de datos</li> </ul>
<b>3. Impulso al talento</b>	Garantizar la seguridad, salud y bienestar de nuestros colaboradores potenciando, además, su desarrollo profesional y personal. Asimismo, generar equipos con un buen clima laboral, basados en la confianza. Hacer partícipes a los colaboradores del desarrollo de las comunidades, en nuestra responsabilidad de buen vecino.	<ul style="list-style-type: none"> <li>• Salud y seguridad del colaborador</li> <li>• Atracción y retención de talento</li> <li>• Clima laboral</li> <li>• Diversidad e inclusión en la fuerza laboral</li> </ul>
<b>4. Innovación, calidad y seguridad de los productos</b>	Ofrecer productos conforme a los más elevados estándares de calidad, garantizando la seguridad de los clientes y su durabilidad. Hacer uso de la tecnología para la eficiencia de procesos y la innovación del portafolio de productos.	<ul style="list-style-type: none"> <li>• Transformación digital</li> <li>• Innovación de productos</li> <li>• Productos de calidad</li> <li>• Automatización y eficiencia de procesos operativos</li> <li>• Gestión de sustancias químicas en productos</li> </ul>
<b>5. Gestión ambiental: Circularidad y acción climática</b>	Optimizar el uso de la energía y avanzar en la reducción de la intensidad de emisiones de GEI, hacia un menor impacto ambiental. De la misma manera, trabajar bajo criterios de circularidad en el diseño de procesos, productos y servicios, minimizando la generación de residuos.	<ul style="list-style-type: none"> <li>• Gestión de consumo energético</li> <li>• Ciclo de vida del producto</li> </ul>






## OBJETIVOS ASG AL 2035

Este año el Grupo trabajó en la definición de cinco metas estratégicas de sostenibilidad enfocadas en temas que son críticos tanto para la estrategia de negocio, como para las expectativas de los grupos de interés de la compañía. El establecimiento de estas metas es resultado de un proceso de sensibilización interna y madurez que ha tenido lugar en los últimos años.

El proceso comenzó en 2022 con el primer análisis de materialidad de la compañía, lo cual permitió identificar los temas más importantes para el Grupo. En 2023, se realizó el levantamiento de indicadores cuantitativos relacionados a los temas materiales previamente identificados. Este ejercicio ayudó a crear una cultura sobre la gestión y reporte de información no financiera en las diferentes áreas y sitios productivos. En marzo de ese mismo año, el Grupo publicó su primer Informe Anual Integrado.

Durante la segunda mitad de 2023, se desarrolló una plataforma digital, para de esta forma facilitar la captura de la información cuantitativa y cualitativa. Finalmente, ese mismo año, se logró la institucionalización del Comité de Sostenibilidad.

A continuación, se presentan las metas establecidas, mismas que fueron revisadas y aprobadas por los miembros del Comité de Sostenibilidad.

Objetivo	Línea base 2023	Meta 2035	KPI
 <b>Reducir</b> en un 25% las intensidades de emisiones de CO <sub>2</sub> (Alcance 1 y 2)	31.9	23.9	Toneladas de CO <sub>2</sub> e/miles de pesos
 <b>Mantener</b> en un 95% el volumen de residuos reutilizados en el proceso productivo <sup>1</sup>	95%	95%	% de reutilización de materiales en el proceso productivo
 <b>Disminuir</b> en un 50% la intensidad de agua extraída.	63.6	31.8	Litros/miles de pesos
 <b>Reducir</b> la tasa de accidentes laborales.	1.17	0.59	IFT <sup>2</sup>
 <b>Aumentar</b> en un 20% la proporción de mujeres en la plantilla laboral.	18%	21%	% Proporción de mujeres

<sup>1</sup> Aplicable para los negocios de Revestimientos y Aislantes y Aligerantes.

<sup>2</sup> Índice de Frecuencia Total: considera todos los accidentes con y sin tiempo perdido. Aplicable para los negocios de Revestimientos y Aislantes y Aligerantes.

## COMITÉ ASG

GRI 2-12, 2-13, 2-22

En 2023, Grupo Lamosa formalizó la creación del Comité de Sostenibilidad, cuyo objetivo principal es monitorear los riesgos, oportunidades e impactos relacionados a los principales temas materiales de la compañía. Además, es el máximo responsable de vigilar el cumplimiento de las metas de sostenibilidad establecidas.

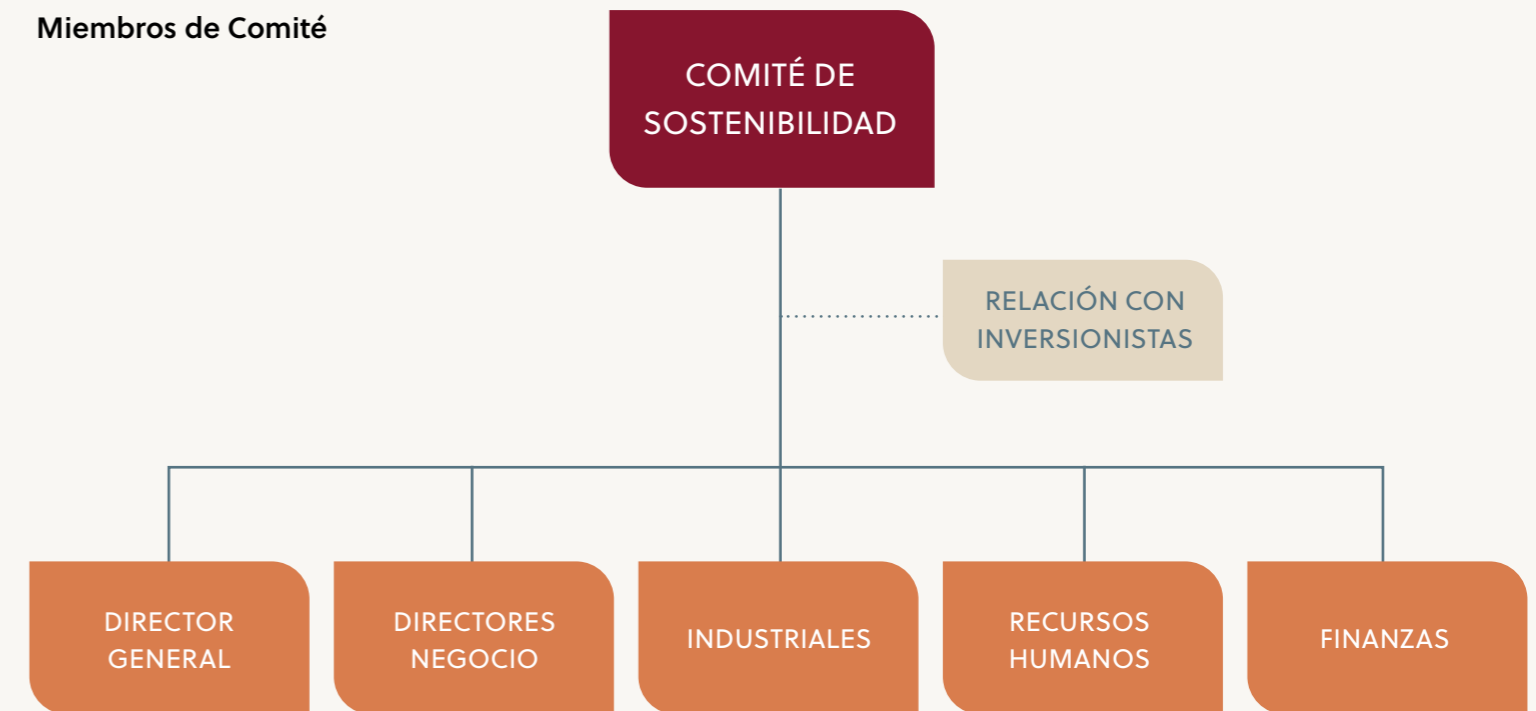
Está conformado por el Director General, el Director de Administración y Finanzas, el Director de Recursos Humanos y los Directores de los negocios de Revestimientos y Adhesivos, así como sus respectivos directores industriales y de recursos humanos, quienes fungen como facilitadores junto con el área de planeación estratégica y desarrollo de la compañía.

Durante 2024, el comité sesionó en dos ocasiones en las que se dio seguimiento a la trazabilidad de los indicadores sociales y ambientales a reportar en el informe anual integrado del Grupo. Uno de los logros del comité fue la aprobación de las metas hacia el 2035. También, se abordaron temas relacionados con nuevas regulaciones relacionadas a la sostenibilidad.

El Comité de Sostenibilidad reporta sus avances y acuerdos al Comité de Auditoría que, a su vez, informa al Consejo de Administración.

## COMITÉ DE SOSTENIBILIDAD DE GRUPO LAMOSA

### Miembros de Comité



2 sesiones del Comité de Sostenibilidad al año.

## 1.4 ASOCIACIONES, INICIATIVAS, CERTIFICACIONES Y RECONOCIMIENTOS

GRI 2-28

### Participación en cámaras empresariales

Grupo Lamosa reconoce la importancia de colaborar con otras organizaciones de su sector para maximizar el impacto de sus esfuerzos y generar un impacto positivo en los lugares donde opera. A través de alianzas estratégicas, busca potenciar sus acciones y contribuir a soluciones conjuntas que contribuyan al desarrollo sostenible.

Nombre	País
Tile Council of North America (TCNA)	Estados Unidos / México
Cámara de la Industria y Transformación (CAINTRA)	México
Confederación Patronal de la República Mexicana (COPARMEX)	México
Cámara de Comercio, Servicios y Turismo (CANACO)	México

### Iniciativas

**Alianza Empresarial por la Educación Técnica:** Impulsada por CAINTRA, esta iniciativa reúne a destacadas empresas del estado de Nuevo León con el objetivo de promover el desarrollo de personal técnico calificado. A través de su modelo de intervención, se brinda apoyo a los alumnos del Colegio Nacional de Educación Profesional Técnica (CONALEP), ayudándoles a completar sus estudios y a obtener una formación sólida que les permita integrarse con éxito al mercado laboral. Además, esta alianza promueve la equidad de género en el ámbito laboral mediante una modalidad adicional enfocada en incrementar la formación técnica de mujeres.

La contribución de Grupo Lamosa a esta iniciativa se refleja tanto en el tiempo de voluntariado que sus colaboradores dedican a capacitar a los estudiantes en temas profesionales y socioemocionales, como en los donativos económicos destinados al pago de colegiaturas y útiles escolares.



**Empresa Contigo:** Es una iniciativa cuyo objetivo es motivar a las empresas de Nuevo León y de México a implementar acciones que mejoren las condiciones laborales de sus colaboradores en cuatro ámbitos: salario digno, salud, diversidad, equidad e inclusión, y educación.

Grupo Lamosa participa activamente en la iniciativa "Empresa Contigo", la cual es impulsada por COPARMEX junto con otras empresas, organismos y cámaras empresariales, entre ellas CAINTRA Y CANACO.

"Empresa Contigo" es una iniciativa que promueve en las empresas prácticas para mejorar la calidad de vida y bienestar de sus colaboradores, fortaleciendo los resultados de la empresa y contribuyendo al desarrollo de México.

**Actualmente, más de 300 empresas se han sumado a la implementación de mejores prácticas en los cuatro ejes.**



### Premios Firenze:

Desde 2015, Grupo Lamosa, a través de su marca de porcelánicos Firenze, ha colaborado con Entremuros, una editorial especializada en arquitectura e interiorismo, en la organización de este certamen que reconoce los mejores proyectos arquitectónicos y de diseño de interiores en las siguientes categorías:

- Edificios corporativos
- Arquitectura pública
- Edificios habitacionales
- Interiorismo comercial
- Interiorismo residencial
- Arquitectura sustentable

Gracias al impulso brindado a nuevas generaciones de arquitectos, diseñadores e interioristas, así como a la promoción de las mejores prácticas y tendencias emergentes dentro de la industria de la construcción, los Premios Firenze se han consolidado como una plataforma clave para promover el desarrollo continuo del sector.

### Alianzas gubernamentales para la sostenibilidad

Además de su trabajo con cámaras empresariales, Grupo Lamosa ha realizado esfuerzos para promover el aislamiento térmico como una estrategia clave para la eficiencia energética en edificaciones, a través del negocio de Aislantes y Aligerantes, en colaboración con gobiernos locales mexicanos.

En colaboración con la Secretaría de Energía, se contribuyó a la creación del manual Recomendaciones de diseño para edificaciones en los climas de Sonora e impartió talleres a profesionales de la construcción en Hermosillo y Caborca sobre la NOM-020 y la correcta selección de materiales.

A nivel municipal, trabajó con la Agencia Municipal de Energía y Cambio Climático de Hermosillo en el programa Escudo Solar, donde se construyeron tres viviendas piloto con aislamiento térmico. Además, junto con el proyecto CEELA<sup>1</sup>, impulsó propuestas de incentivos para la construcción sustentable, con el objetivo de reducir costos y agilizar trámites.

La empresa también participó en la Consulta Ciudadana de IMPLAN<sup>2</sup>, donde presentó una propuesta para verificar el cumplimiento de normas de aislamiento en los permisos de construcción. Por último, en el Foro Mundial de Energía Solar, ofreció ponencias y talleres sobre eficiencia energética, destacando el aislamiento térmico como un factor clave para la sostenibilidad.

### Participación en ferias

A continuación, se presenta el detalle con las principales ferias en las que el negocio de Revestimientos participó durante el año. Estos eventos fueron clave para promover sus productos y soluciones innovadoras, establecer alianzas estratégicas y fortalecer su posicionamiento en la industria.

#### FERIAS INTERNACIONALES

Nombre de la feria	País	Marcas que participan
Coverings	Estados Unidos	Lamosa USA, Roca
Revestir	Brasil	Roca, Incepa
CEVISAMA	España	Roca, Baldocer
CERSAIE	Italia	Roca, Baldocer

#### FERIAS LOCALES

Nombre de la feria	País	Marcas que participan
OBRA BLANCA EXPO	México	Porcelanite, Lamosa, Firenze
Expo Camacol   Expoconstrucción	Colombia	San Lorenzo
Edifica	Chile	San Lorenzo, Cordillera
Expodeco	Perú	San Lorenzo

1 El proyecto "Fortaleciendo capacidades para la eficiencia energética en edificios en América Latina" (CEELA, por sus siglas en inglés) busca capacitar y asesorar a profesionales del sector para promover edificaciones con eficiencia energética, confort adaptativo y pocas o cero emisiones de CO<sub>2</sub>.

2 Organismo público descentralizado, con el objetivo de generar y establecer las bases de una planeación urbana que oriente y asesore al Municipio de León en su desarrollo en el corto, mediano y largo plazo.

### Certificaciones y reconocimientos

Derivado de sus esfuerzos continuos por mejorar sus procesos productivos y adoptar prácticas responsables, Grupo Lamosa ha sido reconocido con diversas certificaciones y distinciones que respaldan su compromiso con el desarrollo sostenible y la generación de valor compartido.

Nombre de la certificación/ reconocimiento	Institución que lo otorga	Motivo/Enfoque
<b>Green Squared</b>	Tile Council of North America (TCNA)	Es un reconocimiento que algunos productos del portafolio de Revestimientos han obtenido, el cual avala su cumplimiento con elevados estándares de sostenibilidad.
<b>Certificación PTCA</b>	Porcelain Tile Certification Agency (PTCA)	Es un reconocimiento que fue otorgado al negocio de Revestimientos que asegura que los niveles de absorción de agua de los productos son menores al 0.5%.
<b>Greenguard</b>	UL Environment	Es una certificación que algunos productos del portafolio de Adhesivos ostentan, la cual avala que son libres de compuestos orgánicos volátiles (COV).

Nombre de la certificación/ reconocimiento	Institución que lo otorga	Motivo/Enfoque
<b>Distintivo Empresa que impulsa el trabajo digno</b>	Gobierno del Estado de Tlaxcala	Las plantas Gres, Pavillion, Keramika y Porcel fueron reconocidas por sus esfuerzos en la promoción de programas de capacitación, igualdad sustantiva, salario digno, erradicación del trabajo infantil y protección del trabajo adolescente.
<b>Premio Nuevo León a la Competitividad</b>	Gobierno del Estado de Nuevo León, CCM y CAINTRA	La marca CREST fue reconocida por sus prácticas operativas sobresalientes, así como por su compromiso con la calidad y la innovación.
<b>Reconocimiento en la categoría "Innovación y Sostenibilidad"</b>	TecnAwards	Es un reconocimiento que fue otorgado a la empresa por sus inversiones tecnológicas realizadas durante 2023-2024, las cuales impulsan la innovación en productos, procesos y el cuidado del medio ambiente.
<b>Mejor Stand</b>	Coverings	La marca ROCA fue reconocida en este evento por la innovación y creatividad reflejadas en el diseño de su stand.
<b>Reconocimiento Empresas de Diez</b>	Infonavit	FANOSA fue reconocida en 2024 como una empresa que cumple cabalmente con sus obligaciones laborales.
<b>Reconocimiento Mejor Estrategia de Implementación Global</b>	Connerstone	El equipo de Recursos Humanos de Grupo Lamosa fue reconocido en 2024 gracias a la implementación de un sistema de gestión en los nueve países en donde se tiene presencia.

## 1.5 CONTRIBUCIÓN A LOS ODS

En línea con su compromiso con la sostenibilidad, Grupo Lamosa contribuye activamente a la Agenda 2030 mediante la implementación de acciones e iniciativas que apoyan los Objetivos de Desarrollo Sostenible (ODS).

En su análisis de materialidad realizado en 2022, la empresa identificó los asuntos más relevantes para su negocio, así como los ODS en los que tiene un impacto significativo. A continuación, se presentan los principales aportes de la compañía.

ODS	3 SALUD Y BIENESTAR	4 EDUCACIÓN DE CALIDAD	5 IGUALDAD DE GÉNERO	7 ENERGÍA ASEQUIBLE Y NO CONTAMINANTE
Contribución	Se dispone de un sistema de gestión de salud y seguridad en el trabajo propio basado en las guías que ofrece el estándar OSHAS 18001, orientado a la prevención de accidentes laborales.	<p>Enfoque de capacitación orientado al desarrollo de habilidades para el correcto desempeño de las funciones:</p> <ul style="list-style-type: none"> <li>Modelo de liderazgo: desarrollo de capacidades en personal ejecutivo.</li> <li>Escuela técnica de alto nivel: desarrollo de capacidades operativas y liderazgo para gerentes de planta.</li> <li>Escuela técnica operativa: desarrollo y capacitación de personal en planta.</li> </ul>	El empoderamiento femenino y la equidad de género son pilares fundamentales en la empresa. Por ello, se impulsan diversas iniciativas que promueven la inclusión y garantizan la igualdad de oportunidades. Con el objetivo de fortalecer la diversidad en su fuerza laboral, se ha establecido la meta de aumentar en un 20% la participación de mujeres en la plantilla.	<p>Se utiliza energía renovable para operar, principalmente autogenerada mediante paneles solares, en el Negocio de Aislantes y Aligerantes.</p> <p>En revestimientos, se apuesta por aprovechar al máximo el consumo energético a través de procesos de cogeneración en donde el excedente de calor producido en la cocción se reutiliza en el atomizado del producto.</p> <p>La empresa invierte en el mantenimiento y renovación de sus equipos, acciones que garantizan una mejor eficiencia energética en las operaciones.</p>
Indicadores	<p>Índice de Frecuencia Total (IFT):</p> <p><b>Revestimientos: 1.12</b></p> <p><b>Adhesivos: 0.43</b></p> <p><b>Aislantes y Aligerantes: 0.78</b></p>	<p><b>10.06 horas</b> promedio de formación / colaboradoras mujeres.</p> <p><b>8.51 horas</b> promedio de formación / colaboradores hombres.</p>	<b>18% mujeres</b> forman parte de nuestra plantilla laboral.	<p>Actualmente, el <b>15%</b> de la energía que se consume en el Negocio de Revestimientos, proviene de procesos de cogeneración.</p> <p>Por otra parte, el <b>10%</b> de la energía en el Negocio de Aislantes y Aligerantes es autogenerada mediante el uso de paneles solares.</p>

ODS	<p><b>8</b> TRABAJO DECENTE Y CRECIMIENTO ECONÓMICO</p> 	<p><b>9</b> INDUSTRIA, INNOVACIÓN E INFRAESTRUCTURA</p> 	<p><b>12</b> PRODUCCIÓN Y CONSUMO RESPONSABLES</p> 	<p><b>13</b> ACCIÓN POR EL CLIMA</p> 	<p><b>16</b> PAZ, JUSTICIA E INSTITUCIONES SÓLIDAS</p> 
<b>Contribución</b>	<p>Se generan oportunidades de empleo gracias a la presencia nacional e internacional con la que cuenta la compañía.</p> <p>A su vez, se lleva a cabo una encuesta con la cual se monitorea el nivel de satisfacción de los colaboradores por negocio.</p>	<p>El Grupo dispone de productos con características sostenibles en los Negocios de Revestimientos y Adhesivos, los cuales cuentan a su vez con certificaciones internacionales como Porcelain Tile Certification Agency (PTCA) y UL GREENGUARD para algunos productos de adhesivos.</p>	<p>Se cuenta con un proceso de gestión de los residuos orientado a la disminución de estos, aprovechando los materiales al máximo mediante procesos de reutilización o reciclaje.</p> <p>Igualmente, se prioriza el uso eficiente de los recursos hídricos a través de reutilización y tratamiento en los procesos de producción.</p>	<p>Grupo Lamosa utiliza principalmente gas natural para su operación, combustible con un menor impacto ambiental que otro tipo de alternativas.</p> <p>En los últimos años, Grupo Lamosa ha realizado esfuerzos por reducir los espesores de los productos porcelánicos (sin atentar con la calidad de estos) en el Negocio de Revestimientos, lo cual tiene un impacto directo en las emisiones al requerirse una menor cantidad de combustible para la cocción.</p>	<p>La empresa cuenta con una fuerte cultura de cumplimiento apegada a sus valores corporativos, así como a su Código de Ética y políticas, las que son comunicadas periódicamente a sus colaboradores y socios comerciales.</p> <p>En este aspecto, solicitan que tanto proveedores, como distribuidores se comprometan por escrito en la aplicación del Código de Ética.</p>
<b>Indicadores</b>	<p><b>10,829 de colaboradores</b> totales en la plantilla en nueve países.</p> <p><b>83%</b> de satisfacción laboral en 2024.</p>	<p>El Grupo se encuentra identificando los ingresos de los productos con certificaciones.</p>	<p><b>RESIDUOS</b></p> <p><b>Revestimientos:</b></p> <ul style="list-style-type: none"> <li><b>95%</b> de los residuos no peligrosos son valorizados</li> <li><b>17%</b> de los residuos peligrosos son reciclados</li> <li><b>83%</b> de los residuos peligrosos son dispuestos con un tercero especializado</li> </ul> <p><b>Adhesivos:</b></p> <ul style="list-style-type: none"> <li><b>16%</b> de los residuos no peligrosos son valorizados</li> <li><b>100%</b> de los residuos peligrosos son dispuestos con un tercero especializado</li> </ul> <p><b>Aislantes y Aligerantes:</b></p> <ul style="list-style-type: none"> <li><b>80%</b> de los residuos no peligrosos son valorizados.</li> <li><b>100%</b> de los residuos peligrosos son dispuestos con un tercero especializado</li> </ul> <p><b>Gestión del agua:</b></p> <ul style="list-style-type: none"> <li><b>34%</b> del agua se reutiliza en el Negocio de Revestimientos</li> <li><b>5%</b> del agua se reutiliza en el Negocio de Aislantes y Aligerantes.</li> </ul>	<p>Intensidad de emisiones (A1+A2):</p> <ul style="list-style-type: none"> <li><b>Revestimientos:</b> 0.0045 (tCO<sub>2</sub>e / m<sup>2</sup>)</li> <li><b>Adhesivos:</b> 0.0035 (tCO<sub>2</sub>e / Ton)</li> <li><b>Aislantes y Aligerantes:</b> 1.0370 (tCO<sub>2</sub>e / Ton de EPS)</li> </ul>	<p><b>100%</b> de los colaboradores formados en ética.</p> <p><b>372</b> denuncias atendidas en la línea ética durante 2024.</p>

## 1.6 CONTRIBUCIÓN AL PACTO MUNDIAL DE NACIONES UNIDAS

### DERECHOS HUMANOS

Principio	Compromiso	Acciones
<b>Principio 1.</b> Las empresas deben apoyar y respetar la protección de los derechos humanos fundamentales reconocidos internacionalmente, dentro de su ámbito de influencia.	Grupo Lamosa se compromete a respetar y cumplir la Declaración de los Derechos Humanos establecidos por la Asamblea General de las Naciones Unidas, en todas sus operaciones y ámbitos de actuación, en los países en donde tiene presencia.	<ul style="list-style-type: none"> <li>El Código de Ética establece el compromiso de la organización con el respeto a los derechos humanos. Para consultar el documento, <a href="#">dar click aquí.</a></li> </ul>
<b>Principio 2.</b> Las empresas deberían asegurarse de no ser partícipes de vulneraciones de derechos humanos.	Grupo Lamosa se compromete a que cada vez más socios comerciales como proveedores y distribuidores se apeguen al Código de Ética.	<ul style="list-style-type: none"> <li>El Código de Ética establece el compromiso de la organización con el respeto a los derechos humanos. Para consultar el documento, <a href="#">dar click aquí.</a></li> </ul>

### ESTÁNDARES LABORALES

Principio	Compromiso	Acciones
<b>Principio 3.</b> Las empresas deben apoyar la libertad de afiliación y el reconocimiento efectivo del derecho a la negociación colectiva.	Grupo Lamosa se compromete a respetar el derecho de asociación laboral colectiva que por ley tienen los colaboradores en los países en donde la empresa tiene presencia.	<ul style="list-style-type: none"> <li>Al cierre de 2024, Grupo Lamosa cuenta con un 55% de su personal como sindicalizado.</li> <li>De igual forma, se respeta la decisión de los colaboradores de afiliación o desafiliación.</li> </ul>
<b>Principio 4.</b> Las empresas deben apoyar la eliminación de toda forma de trabajo forzoso o realizado bajo coacción.	En ningún tipo de circunstancia se permite el trabajo forzoso en ninguno de los centros de trabajo en Grupo Lamosa.	
<b>Principio 5.</b> Las empresas deben apoyar la erradicación del trabajo infantil.	En ningún tipo de circunstancia, Grupo Lamosa permite el trabajo infantil.	
<b>Principio 6.</b> Las empresas deben apoyar la abolición de las prácticas de discriminación en el empleo y la ocupación.	La empresa se compromete a atender bajo un debido proceso los casos de discriminación que ocurran, así como de implementar medidas de prevención.	<ul style="list-style-type: none"> <li>Se cuenta con una línea de transparencia ética al alcance de los colaboradores y grupos de interés, en la cual se gestionan los posibles casos de corrupción que llegaran a presentarse, así como medidas correctivas.</li> <li>Para más información, consultar la <a href="#">Línea de Transparencia Ética.</a></li> </ul>

## MEDIOAMBIENTE

Principio	Compromiso	Acciones
<b>Principio 7.</b> Las empresas deberán mantener un enfoque preventivo que favorezca el medioambiente.	Grupo Lamosa se compromete a actuar siempre apegado a la legislación en materia ambiental a fin de evitar cualquier impacto negativo.	<ul style="list-style-type: none"> <li>• Se cuida que en los procesos de producción no se tengan impactos adversos.</li> </ul>
<b>Principio 8.</b> Las empresas deben fomentar las iniciativas que promuevan una mayor responsabilidad ambiental.	Grupo Lamosa se compromete a fomentar entre sus colaboradores una cultura ambiental.	<ul style="list-style-type: none"> <li>• La empresa cuenta con un Modelo de Excelencia Operacional orientado a fomentar la innovación y eficiencia de los procesos operativos. Los colaboradores pueden proponer nuevas ideas y formas de trabajar, que además tengan un menor impacto ambiental.</li> </ul>
<b>Principio 9.</b> Las empresas deben favorecer el desarrollo y la difusión de las tecnologías respetuosas con el Medioambiente.	Grupo Lamosa se compromete a seguir impulsando prácticas que ayuden a disminuir el impacto ambiental de sus operaciones.	<ul style="list-style-type: none"> <li>• Productos con criterios sostenibles.</li> <li>• Cogeneración y autogeneración de energía en procesos de producción.</li> <li>• Proyectos de innovación para la búsqueda de nuevos tipos de combustibles más sustentables.</li> <li>• Innovaciones en los procesos productivos para reducir el consumo de combustibles.</li> </ul>

## ANTICORRUPCIÓN

Principio	Compromiso	Acciones
<b>Principio 10.</b> Las empresas deben trabajar contra la corrupción en todas sus formas, incluidas extorsión y soborno.	Grupo Lamosa se compromete a continuar promoviendo sus valores corporativos tanto a sus colaboradores como socios comerciales, así como reforzar los mecanismos de prevención y gestión de incumplimientos.	<ul style="list-style-type: none"> <li>• Se cuenta con una línea de transparencia ética al alcance de los colaboradores y grupos de interés, en la cual se gestionan los posibles casos de corrupción que llegaran a presentarse, así como medidas correctivas.</li> <li>• A su vez, se dispone de un Comité de Ética el cual es responsable de dar seguimiento a los casos de incumplimiento.</li> <li>• Para más información, consultar la <a href="#">Línea de Transparencia Ética</a>.</li> </ul>

## 1.7 PRINCIPALES INDICADORES ASG

### 1. Dimensión Ambiental<sup>1</sup>

El alcance de los datos publicados para la dimensión ambiental representa el 100% de las operaciones de Grupo Lamosa y sus subsidiarias.

### ENERGÍA

GRI 2-4<sup>1</sup>, 302-1, 302-3, 302-4; SASB CG-BF-130A.1; EM-CM-130A.1, RT-CH-130A.1

#### CONSUMO DE COMBUSTIBLES 2024

	Revestimientos			Adhesivos			Aislantes y Aligerantes		
	Total (m <sup>3</sup> )	Total (Gj)	Total (kWh)	Total (m <sup>3</sup> )	Total (Gj)	Total (kWh)	Total (m <sup>3</sup> )	Total (Gj)	Total (kWh)
	395,145,030	13,744,701	3,817,972,392	665	17,716	4,921,196	7,241,326	271,675	75,465,394
Gasolina	65	2,246	623,812	3	111	30,695	94	3,305	918,119
Diésel	1,921	71,928	19,979,981	26	937	260,343	542	20,675	5,743,030
Gas Natural	395,135,168	13,468,055	3,741,126,392	-	-	-	7,240,505	242,868	67,463,410
Gas LP	7,877	202,472	56,242,207	636	16,669	4,630,158	185	4,827	1,340,835

Nota: Los metros cúbicos de combustible utilizados fueron transformados en Megajoules y con ello sus equivalentes en Gigajoules y Kilowatts, con base en sus valores caloríficos correspondientes. Los poderes caloríficos de cada combustible se obtuvieron tomando como referencia las directrices del Panel Intergubernamental de Cambio Climático (IPCC) y a nivel nacional.

<sup>1</sup> Actualización de la información. La información presentada de 2023 relativa a los consumos energéticos por combustible, electricidad, así como las emisiones de alcance 1 y 2 fueron modificadas debido a un cambio interno en la metodología para su cálculo. De igual forma, los datos 2023 sobre la gestión del agua y residuos fueron modificados.

**COMPARATIVA INTERANUAL CONSUMO DE COMBUSTIBLES POR NEGOCIO 2022-2024**

	2022	2023	2024	VAR %
<b>Revestimientos</b>	426,411,817	403,591,048	395,145,030	-2%
Gasolina (m³)	28	46	65	41%
Diésel (m³)	2,308	2,194	1,921	-12%
Gas Natural (m³)	426,405,059	403,578,094	395,135,168	-2%
Gas LP (m³)	4,421	10,714	7,877	-26%
<b>Adhesivos</b>	30	664	665	0%
Gasolina (m³)	0	5	3	-36%
Diésel (m³)	30	49	26	-47%
Gas Natural (m³)	-	-	-	
Gas LP (m³)	-	611	636	4%
<b>Aislantes y Aligerantes</b>	7,113,421	7,040,591	7,241,326	3%
Gasolina (m³)	-	89	94	6%
Diésel (m³)	-	442	542	23%
Gas Natural (m³)	7,113,421	7,039,975	7,240,505	3%
Gas LP (m³)	-	85	185	117%

**COMPARATIVA INTERANUAL CONSUMO ENERGÉTICO DE COMBUSTIBLES POR NEGOCIO 2022-2024**

	2022	2023	2024	VAR %
<b>Revestimientos</b>				
kWh	4,046,598,033	3,858,801,332	4,064,789,969	5%
GJ	14,567,753	13,891,685	14,633,244	5%
<b>Adhesivos</b>				
kWh	4,804,698	4,848,755	4,980,553	3%
GJ	17,297	17,456	17,930	3%
<b>Aislantes y Aligerantes</b>				
kWh	66,279,298	67,026,997	101,625,887	52%
GJ	238,605	241,297	365,853	52%

**COMPARATIVA INTERANUAL CONSUMO DE ELECTRICIDAD POR NEGOCIO 2022-2024**

	2022	2023	2024	VAR %
<b>Revestimientos total (kWh)</b>	558,983,329	535,964,305	532,122,499	-1%
Cogeneración (%)	12%	17%	15%	-2%
Autogeneración (solar) (%)	-	0	2%	2%
Estatat (%)	45%	52%	10%	-42%
Otro proveedor (%)	42%	31%	74%	43%
<b>Adhesivos total (kWh)</b>	9,033,294	9,072,203	8,922,092	-2%
Cogeneración (%)	-	-	-	-
Autogeneración (solar) (%)	-	-	-	-
Estatat (%)	100%	100%	100%	-
Otro proveedor (%)	-	-	-	-
<b>Aislantes y Aligerantes total (kWh)</b>	13,639,744	12,952,654	12,693,471	-2%
Cogeneración (%)	-	-	-	-
Autogeneración (solar) (%)	12%	10%	10%	0%
Estatat (%)	71%	60%	82%	22%
Otro proveedor (%)	17%	30%	8%	-22%

**COMPARATIVA INTERANUAL CONSUMO ENERGÉTICO DE ELECTRICIDAD POR NEGOCIO 2022-2024**

	2022	2023	2024	VAR %
<b>Revestimientos</b>				
kWh	558,983,329	535,964,305	532,122,499	-1%
GJ	2,012,340	1,929,471	1,915,641	-1%
<b>Adhesivos</b>				
kWh	9,033,294	9,072,203	8,922,092	-2%
GJ	32,520	32,660	32,120	-2%
<b>Aislantes y Aligerantes</b>				
kWh	13,639,744	12,952,654	12,693,471	-2%
GJ	49,103	46,630	45,696	-2%

**COMPARATIVA INTERANUAL CONSUMOS TOTALES ENERGÉTICOS 2022-2024**

	2022	2023	2024	VAR %
Consumo total de energía por combustibles (kwh)	4,117,693,429	4,171,396,409	4,054,349,210	-3%
Consumo total de energía eléctrica (kwh)	581,656,367	557,989,162	553,738,062	-1%
Consumo total de energía (kwh)	4,699,349,797	4,729,385,571	4,608,087,272	-3%

Nota: se considera el consumo energético de combustibles y de electricidad de los tres negocios.

**COMPARATIVA INTERANUAL  
PORCENTAJE DE CONSUMO TOTAL ENERGÉTICO POR NEGOCIO 2022-2024 (kWh)**

	2022	2023	2024
Revestimientos	98.0%	97.1%	97.2%
Adhesivos	0.3%	0.3%	0.3%
Aislantes y Aligerantes	1.7%	2.6%	2.5%

Nota: se considera el consumo energético de combustibles y de electricidad de los tres negocios.

**COMPARATIVA INTERANUAL  
INTENSIDAD ENERGÉTICA POR COMBUSTIBLES 2022-2024 (kWh)**

	2022	2023	2024	VAR %
Revestimientos (kWh/m <sup>2</sup> )	19.0	20.9	20.2	-3%
Adhesivos (kWh/Ton)	3.4	3.6	3.4	-6%
Aislantes y Aligerantes (kWh/Ton)	2,360.6	3,522.8	3,808.5	8%

**COMPARATIVA INTERANUAL  
INTENSIDAD ENERGÉTICA POR ELECTRICIDAD (kWh)**

	2022	2023	2024	VAR %
Revestimientos (kWh /m <sup>2</sup> )	2.6	2.75	2.73	-1%
Adhesivos (kWh /Ton)	6.4	6.61	6.18	-6%
Aislantes y Aligerantes (kWh /Ton)	485.8	449.0	453.3	1%

**EMISIONES GEI**

Alcance 1 y 2

GRI 305-1, 305-2, 305-4, 305-5; SASB EM-CM-110A.2, RT-CH-110A.1, RT-CH-110A.2

Los datos de emisiones de Gases de Efecto Invernadero (GEI) se presentan en unidades de CO<sub>2</sub>e en donde se integran los siguientes gases: dióxido de carbono (CO<sub>2</sub>), metano (CH<sub>4</sub>) y óxido nitroso (N<sub>2</sub>O). En el caso de las emisiones de Alcance 1, se consideraron factores de emisión y potenciales de calentamiento global por tipo de combustible. Para las emisiones de Alcance 2, se consideraron los factores de emisión eléctricos de cada país.

**EMISIONES TOTALES DE ALCANCE 1 Y 2 GRUPO LAMOSA 2024**

	Alcance 1	Alcance 2	Total (A1 +A2)
Total (tCO <sub>2</sub> e)	847,495	55,236	902,731
Revestimientos (%)	97.0%	84.3%	96.2%
Adhesivos (%)	0.1%	6.9%	0.6%
Aislantes y Aligerantes (%)	2.9%	8.8%	3.2%

**COMPARATIVA INTERANUAL DE EMISIONES DE tCO<sub>2</sub>e POR NEGOCIO 22-24**

	2022	2023	2024	VAR %
<b>Revestimientos (tCO<sub>2</sub>e)</b>	1,073,448	999,131	868,697	-13%
Alcance 1	916,453	849,963	822,158	-3%
Alcance 2	156,996	149,168	46,539	-69%
<b>Adhesivos (tCO<sub>2</sub>e)</b>	5,009	5,148	4,996	-3%
Alcance 1	1,134	1,181	1,159	-2%
Alcance 2	3,875	3,967	3,837	-3%
<b>Aislantes y Aligerantes (tCO<sub>2</sub>e)</b>	20,166	28,551	29,038	2%
Alcance 1	15,069	23,496	24,178	3%
Alcance 2	5,097	5,055	4,861	-4%
<b>TOTAL (tCO<sub>2</sub>e)</b>	1,098,623	1,032,829	902,731	-13%

**INTENSIDAD DE EMISIONES DE ALCANCE 1 Y 2 2024**

	Alcance 1	Alcance 2	Total (A1 +A2)
Revestimientos (tCO <sub>2</sub> e/m <sup>2</sup> )	0.0042	0.0002	0.0045
Adhesivos (tCO <sub>2</sub> e/Ton)	0.0008	0.0027	0.0035
Aislantes y Aligerantes (tCO <sub>2</sub> e /Ton de EPS)	0.8634	0.1736	1.0370

**COMPARATIVA INTERANUAL  
INTENSIDAD TOTAL DE EMISIONES ALCANCE 1 Y 2 POR NEGOCIO 2022-2024**

	2022	2023	2024	VAR %
Revestimientos (tCO <sub>2</sub> e/m <sup>2</sup> )	0.0050	0.0051	0.0045	-13%
Adhesivos (tCO <sub>2</sub> e/Ton)	0.0036	0.0037	0.0035	-8%
Aislantes y Aligerantes (tCO <sub>2</sub> e/Ton)	0.7182	0.9897	1.0370	5%

**COMPARATIVA INTERANUAL  
TONELADAS DE CO<sub>2</sub>e GENERADAS LIMITADAS POR ALGÚN TIPO DE REGULACIÓN 2022-2024**

Toneladas de CO <sub>2</sub> e	49,634.2
% representativo sobre el total del Grupo Lamosa	5.5%

Nota: Corresponde a las plantas productivas de Roca y Baldocer en España.

**COMPARATIVA INTERANUAL PORCENTAJE DE EMISIONES ALCANCE 1 Y 2 POR NEGOCIO 2022-2024**

	2022	2023	2024
Revestimientos	97.7%	97.6%	96.5%
Adhesivos	0.5%	0.5%	0.5%
Aislantes y Aligerantes	1.8%	2.0%	3.0%

**MATERIALES**

GRI 301-2; SASB CG-BF-410A.2

**COMPARATIVA INTERANUAL PORCENTAJE DE MATERIALES  
RECICLADOS PARA FABRICAR LOS PRODUCTOS POR NEGOCIO**

	2022	2023	2024
Aislantes y Aligerantes	15.8%	14.9%	13.6%

## RESIDUOS

GRI 306-1, 306-2, 306-3, 306-4, 306-5; SASB EM-CM-150A.1, RT-CH-150A.1

### COMPARATIVA INTERANUAL RESIDUOS NO PELIGROSOS POR NEGOCIO 2022-2024

	2022	2023	2024	VAR %
<b>Revestimientos</b>				
Residuos valorizados (Ton)	94,144	188,856	253,362	34%
Reutilizados (%)	92%	96%	98%	-
Reciclados (%)	8%	4%	2%	-
Residuos eliminados (Ton)	5,635	6,137	13,416	119%
Disposición en vertedero (%)	99%	100%	100%	-
Incineración sin recuperación energética (%)	1%	0%	0%	-
<b>Adhesivos</b>				
Residuos valorizados (Ton)	518	427	471	10%
Reutilizados (%)	0%	0%	0%	-
Reciclados (%)	100%	100%	100%	-
Residuos eliminados (Ton)	3,208	1,874	2,498	33%
Disposición en vertedero (%)	100%	100%	100%	-
Incineración sin recuperación energética (%)	0%	0%	0%	-
<b>Aislantes y Aligerantes</b>				
Residuos valorizados (Ton)	3,071	3,217	3,091	-4%
Reutilizados (%)	75%	75%	76%	-
Reciclados (%)	25%	25%	24%	-
Residuos eliminados (Ton)	638	667	790	18%
Disposición en vertedero (%)	100%	100%	100%	-
Incineración sin recuperación energética (%)	0%	0%	0%	-

Nota: Para los residuos reciclados se incluyen madera, cartón y hierro. Para los residuos reutilizados, se consideran desperdicios generados en los procesos productivos, los cuales se reutiliza como materia prima. A partir del 2023 se consideran los desperdicios del 100% de las plantas.

### COMPARATIVA INTERANUAL RESIDUOS PELIGROSOS POR NEGOCIO 2022-2024

	2022	2023	2024	VAR %
<b>Revestimientos</b>				
Residuos valorizados (Ton)	38	121	74	-39%
Reutilizados (%)	0%	5%	31%	-
Reciclados (%)	100%	95%	69%	-
Residuos eliminados (Ton)	509	399	369	-7%
Disposición con un tercero especializado (%)	100%	100%	100%	-
Incineración sin recuperación energética (%)	-	-	-	-
<b>Adhesivos</b>				
Residuos valorizados (Ton)	0	0	0	-
Reutilizados (%)	-	-	-	-
Reciclados (%)	-	-	-	-
Residuos eliminados (Ton)	4	32	3	-91%
Disposición con un tercero especializado (%)	100%	100%	100%	-
Incineración sin recuperación energética (%)	-	-	-	-
<b>Aislantes y Aligerantes</b>				
Residuos valorizados (Ton)	0	0	0	-
Reutilizados (%)	-	-	-	-
Reciclados (%)	-	-	-	-
Residuos eliminados (Ton)	35	45	43	-4%
Disposición con un tercero especializado (%)	100%	100%	100%	-
Incineración sin recuperación energética (%)	-	-	-	-

Nota: Para los residuos peligrosos generados se incluyen aceites lubricantes, aceites hidráulicos, sólidos contaminados, entre otros.

## AGUA

GRI 303-3, 303-4, 303-5; SASB RT-CH-140A.1, RT-CH-140A.3, EM-CM-140A.1

### COMPARATIVA INTERANUAL EXTRACCIÓN DE AGUA POR TIPO DE FUENTE 2022-2024

	2022	2023	2024	VAR %
<b>Revestimientos</b>				
Total (m³)	2,218,749	2,086,840	1,888,272	-10%
Red Municipal (%)	7%	9%	9%	-
Pozo (%)	90%	86%	88%	-
Pipa (%)	3%	5%	2%	-
<b>Adhesivos</b>				
Total (m³)	18,017	12,260	14,370	17%
Red Municipal (%)	89%	77%	78%	-
Pozo (%)	0%	0%	0%	-
Pipa (%)	11%	23%	22%	-
<b>Aislantes y Aligerantes</b>				
Total (m³)	141,239	152,747	153,711	1%
Red Municipal (%)	50%	45%	41%	-
Pozo (%)	50%	51%	54%	-
Pipa (%)	0%	1%	2%	-

### COMPARATIVA INTERANUAL DESCARGA DE AGUA POR NEGOCIO Y DESTINO 2022-2024

	2022	2023	2024	VAR %
<b>Revestimientos</b>				
Total (m³)	92,875	96,946	93,463	-4%
Agua superficial (%)	43%	39%	31%	-
Agua subterránea (%)	33%	40%	26%	-
Terceros (%)	24%	21%	43%	-
<b>Adhesivos</b>				
Total (m³)	16,441	10,716	12,496	17%
Agua superficial (%)	0%	0%	0%	-
Agua subterránea (%)	2%	4%	2%	-
Terceros (%)	98%	96%	98%	-
<b>Aislantes y Aligerantes</b>				
Total (m³)	29,306	44,979	42,529	-5%
Agua superficial (%)	0%	0%	0%	-
Agua subterránea (%)	10%	7%	8%	-
Terceros (%)	90%	93%	92%	-

Nota: En Grupo Lamosa los procesos de tratamiento de agua se realizan directamente en los centros productivos, a través de sistemas especializados.

**COMPARATIVA INTERANUAL CONSUMO Y REUTILIZACIÓN DE AGUA POR NEGOCIO Y TIPO DE FUENTE 2022-2024**

	2022	2023	2024	VAR %
<b>Revestimientos</b>				
Consumo total (m³)	2,125,873	1,989,895	1,794,809	-10%
Agua total reutilizada (%)	32%	41%	34%	-
<b>Adhesivos</b>				
Consumo total (m³)	1,576	1,545	1,874	21%
Agua total reutilizada (%)	0%	0%	0%	-
<b>Aislantes y Aligerantes</b>				
Consumo total (m³)	111,933	107,767	111,182	3%
Agua total reutilizada (%)	0%	5%	5%	-

**COMPARATIVA INTERANUAL INTENSIDAD DE EXTRACCIÓN DE AGUA 2022-2024**

	2022	2023	2024	VAR %
Revestimientos (m³/m²)	0.010	0.011	0.010	-10%
Adhesivos (m³/Ton)	0.013	0.009	0.010	12%
Aislantes y Aligerantes (m³/Ton de EPS)	5.0	5.3	5.5	4%



## 2. Dimensión social

### DEMOGRAFÍA LABORAL

GRI 2-7, 2-30, 401-1, 405-1

El alcance de la información presentada sobre la fuerza laboral corresponde a las diferentes subsidiarias de Grupo Lamosa, S.A.B de C.V.

#### DETALLE DE LA COMPOSICIÓN LABORAL 2024

##### DEMOGRAFÍA POR CENTRO DE TRABAJO: GÉNERO, EDAD Y POSICIÓN LABORAL 2024

	<30 años		30-50 años		>50 años	
	Mujeres	Hombres	Mujeres	Hombres	Mujeres	Hombres
<b>Corporativo</b>	<b>9</b>	<b>16</b>	<b>22</b>	<b>55</b>	<b>6</b>	<b>29</b>
Ejecutivos			1	10		14
Empleados	9	16	21	45	6	15
Operarios						
<b>Revestimientos</b>	<b>305</b>	<b>1,312</b>	<b>869</b>	<b>3,937</b>	<b>173</b>	<b>1,137</b>
Ejecutivos			16	59	8	36
Empleados	117	364	473	1,694	88	438
Operarios	188	948	380	2,184	77	663
<b>Adhesivos</b>	<b>35</b>	<b>346</b>	<b>150</b>	<b>786</b>	<b>26</b>	<b>142</b>
Ejecutivos			0	11		16
Empleados	29	124	143	410	21	90
Operarios	6	222	7	365	5	36
<b>Aislantes y Aligerantes</b>	<b>112</b>	<b>283</b>	<b>228</b>	<b>617</b>	<b>35</b>	<b>199</b>
Ejecutivos		1	8	36		17
Empleados	80	54	161	209	18	43
Operarios	32	228	59	372	17	139
<b>TOTAL</b>	<b>461</b>	<b>1,957</b>	<b>1,269</b>	<b>5,395</b>	<b>240</b>	<b>1,507</b>

**Total de colaboradores Grupo Lamosa 2024: 10,829**

DETALLE DE LA COMPOSICIÓN LABORAL CON COMPARATIVAS INTERANUALES 2022-2024

DESGLOSE DE COLABORADORES POR TIPO DE CONTRATO Y GÉNERO 2022-2024

	2022	2023	2024	VAR %
<b>Corporativo</b>	<b>148</b>	<b>163</b>	<b>137</b>	<b>-16%</b>
Contrato indefinido	148	163	137	-16%
Mujeres	34	39	37	-5%
Hombres	114	124	100	-19%
Contrato temporal	-	-	-	-
Mujeres	-	-	-	-
Hombres	-	-	-	-
<b>Revestimientos</b>	<b>8,398</b>	<b>8,515</b>	<b>7,733</b>	<b>-9%</b>
Contrato indefinido	8,025	7,625	6,982	-8%
Mujeres	1,293	1,264	1,202	-5%
Hombres	6,732	6,361	5,780	-9%
Contrato temporal	373	890	751	-16%
Mujeres	80	153	145	-5%
Hombres	293	737	606	-18%
<b>Adhesivos</b>	<b>1,334</b>	<b>1,333</b>	<b>1,485</b>	<b>11%</b>
Contrato indefinido	1,297	1,285	1,458	13%
Mujeres	186	190	210	11%
Hombres	1,111	1,095	1,248	14%
Contrato temporal	37	48	27	-44%
Mujeres	1	2	1	-50%
Hombres	36	46	26	-43%
<b>Aislantes y Aligerantes</b>	<b>1,419</b>	<b>1,532</b>	<b>1,581</b>	<b>-4%</b>
Contrato indefinido	1,290	1,415	1,474	4%
Mujeres	360	382	375	-2%
Hombres	930	1,033	1,099	6%
Contrato temporal	129	117	107	-9%
Mujeres	17	27	21	-22%
Hombres	112	90	86	-4%

COMPARATIVA INTERANUAL PERSONAL SINDICALIZADO

	2022	2023	2024
% Personal sindicalizado	55%	57%	55%

Nota: Grupo Lamosa cuenta con 5,928 personas bajo contratos laborales colectivos en los nueve países en donde opera.

DEMOGRAFÍA: COMPARATIVA INTERANUAL POR GÉNERO Y CENTRO DE TRABAJO 2022-2024

	2022	2023	2024	VAR %
<b>Corporativo</b>	<b>148</b>	<b>163</b>	<b>137</b>	<b>-16%</b>
Mujeres	34	39	37	-5%
Hombres	114	124	100	-19%
% Mujeres	23%	24%	27%	3%
<b>Revestimientos</b>	<b>8,398</b>	<b>8,515</b>	<b>7,733</b>	<b>-9%</b>
Mujeres	1,373	1,417	1,347	-5%
Hombres	7,025	7,098	6,386	-10%
% Mujeres	16%	17%	17%	1%
<b>Adhesivos</b>	<b>1,334</b>	<b>1,333</b>	<b>1,485</b>	<b>11%</b>
Mujeres	187	192	211	10%
Hombres	1,147	1,141	1,274	12%
% Mujeres	14%	14%	14%	0%
<b>Aislantes y Aligerantes</b>	<b>1,419</b>	<b>1,532</b>	<b>1,474</b>	<b>-4%</b>
Mujeres	377	409	375	-8%
Hombres	1,042	1,123	1,099	-2%
% Mujeres	27%	27%	25%	-2%
<b>TOTAL</b>	<b>11,299</b>	<b>11,543</b>	<b>10,829</b>	<b>-6%</b>
% Mujeres	17%	18%	18%	0%

**COMPARATIVA INTERANUAL DE NUEVAS CONTRATACIONES  
POR EDAD Y GÉNERO 2022-2024**

	2022	2023	2024	VAR %
<b>&lt;30 años</b>	<b>1,150</b>	<b>1,610</b>	<b>1,077</b>	<b>-33%</b>
Mujeres	189	283	194	-31%
Hombres	961	1,327	883	-33%
<b>30-50 años</b>	<b>914</b>	<b>1,471</b>	<b>1,009</b>	<b>-31%</b>
Mujeres	210	265	195	-26%
Hombres	704	1,206	814	-33%
<b>&gt;50 años</b>	<b>60</b>	<b>118</b>	<b>91</b>	<b>-23%</b>
Mujeres	14	18	15	-17%
Hombres	46	100	76	-24%

**COMPARATIVA INTERANUAL DEL PORCENTAJE DE ROTACIÓN  
POR EDAD Y GÉNERO 2022-2024**

	2022	2023	2024
<b>&lt;30 años</b>			
Mujeres	41%	37%	39%
Hombres	33%	49%	55%
<b>30-50 años</b>			
Mujeres	13%	23%	23%
Hombres	12%	24%	24%
<b>&lt;50 años</b>			
Mujeres	5%	16%	14%
Hombres	11%	15%	14%

**COMPARATIVA INTERANUAL PORCENTAJE DE ROTACIÓN TOTAL 2022-2024**

	2022	2023	2024
% de rotación total	23%	28%	29%

**CAPACITACIÓN Y DESARROLLO DE CARRERA**

GRI 2-4, 404-1<sup>1</sup>

**HORAS DE FORMACIÓN POR CATEGORÍA LABORAL Y GÉNERO 2024**

	2024
<b>Ejecutivos</b>	<b>4,269</b>
Mujeres	866
Hombres	3,403
<b>Empleados</b>	<b>50,659</b>
Mujeres	15,059
Hombres	35,600
<b>Operarios</b>	<b>40,290</b>
Mujeres	3,895
Hombres	36,395
<b>TOTAL</b>	<b>95,219</b>

**PROMEDIO DE HORAS DE FORMACIÓN POR GÉNERO Y TOTAL 2024**

	2024
Mujeres	10.06
Hombres	8.51
<b>TOTAL</b>	<b>8.79</b>

<sup>1</sup> Debido a la implementación de una plataforma digital para la gestión del capital humano, los datos se presentan únicamente para 2024.



## CLIMA LABORAL

### COMPARATIVA INTERANUAL PORCENTAJE DE SATISFACCIÓN LABORAL TOTAL 2022-2024

	2022	2023	2024
% Satisfacción laboral total	84%	84%	83%

## SALUD, SEGURIDAD DEL COLABORADOR

GRI 2-4<sup>2</sup>, 403-9, 403-10; SASB EM-CM-320A.1, RT-CH-320A.1

### SEGURIDAD Y SALUD OCUPACIONAL 2022-2024

	2022	2023	2024	VAR %
<b>Revestimientos</b>				
Fatalidades-colaboradores (número)	0	0	0	-
IFT – (Índice de Frecuencia Total)*	1.81	1.25	1.12	-10%
<b>Adhesivos</b>				
Fatalidades-colaboradores (número)	0	0	0	-
IFT – (Índice de Frecuencia Total)	1.59	0.32	0.43	34%
<b>Aislantes y Aligerantes</b>				
Fatalidades-colaboradores (número)	0	0	0	-
IFT – (Índice de Frecuencia Total)	7.74	1.62	0.78	-52%

\* Fórmula IFT: Accidentes con días de incapacidad y leves, la fórmula es  $IFT=200,000 \times \text{Accidentes totales} / \text{Horas Laboradas}$  (OSHA). Como parte de la definición de las metas de sostenibilidad, Grupo Lamosa ha establecido el indicador de Índice de Frecuencia Total (IFT) en lugar del índice de Frecuencia Parcial (IFP) que se había comunicado desde 2022.

### 3. Gobernanza

#### CONSEJO DE ADMINISTRACIÓN

GRI 2-9

##### COMPOSICIÓN DEL CONSEJO DE ADMINISTRACIÓN

	2022	2023	2024	VAR %
Número total de consejeros	12	12	12	-
Número de consejeros independientes	6	6	6	-
% de asistencia a las sesiones	88%	93%	90%	-
Promedio de antigüedad (años)	18	19	20	5.2%

#### INTEGRIDAD

GRI 205-3, 406-1

##### COMPARATIVA INTERANUAL LÍNEA DE DENUNCIA ÉTICA

	2022	2023	2024	VAR %
Número de denuncias atendidas en la Línea de Transparencia	269	345	372	8%
Incumplimiento de políticas (%)	38%	41%	42%	-
Conducta inapropiada (%)	35%	36%	36%	-
Conflicto de interés (%)	13%	13%	10%	-
Robo / Uso indebido de información (%)	8%	8%	10%	-
Otros	6%	2%	2%	-

En Grupo Lamosa, se trabaja para permear una cultura de trabajo ética, siempre apegada a los valores corporativos que la representan. No obstante, se da seguimiento puntual a las incidencias que puedan presentarse.

Una vez recibida una denuncia, se realiza una exhaustiva investigación para determinar la veracidad de los hechos y tomar las medidas necesarias para resolver el problema. Dependiendo de la naturaleza del caso, la compañía puede tomar acciones disciplinarias contra colaboradores, proveedores u otros involucrados, así como implementar medidas correctivas para prevenir futuros incumplimientos.

Se pone especial atención a los casos relacionados con corrupción y discriminación a fin de establecer las medidas correctivas según la gravedad del caso. Asimismo, se reportan dentro de la categoría "Conducta inapropiada".

##### FORMACIÓN EN EL CÓDIGO DE ÉTICA

	2022	2023	2024
Porcentaje de colaboradores formados en el Código de Ética	100%	100%	100%

Nota: Los clientes y proveedores de Grupo Lamosa se adhieren a lo establecido en el Código de Ética a través de los contratos necesarios para las operaciones comerciales con la compañía.

#### 4. Datos operativos

### VALOR ECONÓMICO GENERADO Y DISTRIBUIDO

GRI 201-1

#### COMPARATIVA INTERANUAL VALOR ECONÓMICO GENERADO Y DISTRIBUIDO GRUPO LAMOSA (MXN MM)

	2022	2023	2024	VAR %
Valor Económico Directo Generado	35,704	32,044	34,115	6%
Total de ingresos	35,412	31,572	33,945	8%
Productos financieros	221	472	170	-64%
Otros ingresos	71	0	0	-
Valor Económico Distribuido	31,831	29,825	32,092	8%
Costo de ventas	20,423	18,251	19,908	9%
Gastos de operación (incluye sueldos, salarios y prestaciones)	8,293	8,260	9,146	11%
Impuestos a la Utilidad	1,927	1,701	570	-66%
Dividendos	411	509	621	22%
Gastos financieros	777	976	1479	52%
Otros Gastos	0	128	368	188%
Valor económico retenido	3,873	2,219	2,023	-9%

Valor económico retenido: Valor económico directo generado - el total del valor económico distribuido.



## 1.8 ESTÁNDARES DE REPORTE

### ÍNDICE DE CONTENIDOS GRI

#### ESTÁNDARES UNIVERSALES

##### GRI 1: FUNDAMENTOS 2021

Guía la aplicación de los Estándares GRI a lo largo del informe

##### GRI 2: CONTENIDOS GENERALES 2021

Sección	Contenido GRI	Descripción GRI	Razón de omisión	Página/s
Perfil de la organización y prácticas de reporte	2-1	Detalles organizacionales		5
	2-2	Entidades incluidas en la presentación de informes de sostenibilidad		43
	2-3	Periodo objeto de reporte, frecuencia y punto de contacto		43
	2-4	Actualización de la información		61, 72
	2-5	Verificación Externa	No procede. No se cuenta con una verificación por parte de un tercero en la información no financiera de la compañía.	
Actividades y colaboradores	2-6	Actividades, cadena de valor y otras relaciones comerciales		5
	2-7	Empleados		69
	2-8	Trabajadores que no son empleados	Información no disponible	
Gobernanza	2-9	Estructura de gobernanza y composición		73
	2-10	Designación y selección del máximo órgano de gobierno		17
	2-11	Presidente del máximo órgano de gobierno		17
	2-12	Función del máximo órgano de gobierno en la supervisión de la gestión de impactos		53
	2-13	Delegación de la responsabilidad de gestión de los impactos		53
	2-14	Función del máximo órgano de gobierno en la presentación de informes de sostenibilidad		43
	2-15	Conflictos de interés		17

Sección	Contenido GRI	Descripción GRI	Razón de omisión	Página/s
Gobernanza	2-16	Comunicación de inquietudes críticas		17
	2-17	Conocimientos colectivos del máximo órgano de gobierno	Información no disponible	
	2-18	Evaluación del desempeño del máximo órgano de gobierno	Información no disponible	
	2-19	Políticas de remuneración		17
	2-20	Proceso de determinar la remuneración		17
	2-21	Ratio de compensación anual	Información confidencial	
	Estrategia, políticas y prácticas	2-22	Declaración sobre la estrategia de desarrollo sostenible	
2-23		Compromisos y políticas		20
2-24		Incorporación de los compromisos y políticas		20
2-25		Procesos para remediar los impactos negativos		20
2-26		Mecanismos de asesoramiento y plantear inquietudes		20
2-27		Cumplimiento de la legislación y las normativas		20
2-28		Afiliación a asociaciones		54
Participación de los grupos de interés	2-29	Enfoque para la participación de los grupos de interés		46
	2-30	Convenios de negociación colectiva		69
<b>GRI 3: TEMAS MATERIALES 2021</b>				
	3-1	Proceso de determinación de los temas materiales		48
	3-2	Lista de temas materiales		48
	3-3	Gestión de los temas materiales	Ver tabla con los contenidos GRI por tema material	

**CONTENIDOS GRI POR TEMA MATERIAL - ESTÁNDARES ESPECÍFICOS POR TEMA**

Tema	Estándar GRI	Contenido GRI	Razón de omisión	Página/s
<b>Desempeño económico</b>	GRI 3 Temas materiales 2021	GRI 3-3: Gestión de los temas materiales		12
	GRI 201 Desempeño económico 2016	201-1: Valor económico directo generado y distribuido		74
<b>Cadena de suministro</b>	GRI 3 Temas materiales 2021	GRI 3-3: Gestión de los temas materiales		25
	GRI 204 Prácticas de adquisición 2016	204-1 : Proporción de gasto en proveedores locales	Información no disponible	
	GRI 308 Gestión ambiental de proveedores 2016	308-1: Nuevos proveedores que han pasado filtros de evaluación y selección de acuerdo con los criterios ambientales	Información no disponible	
	GRI 308 Gestión ambiental de proveedores 2016	308-2: Impactos ambientales negativos en la cadena de suministro y medidas tomadas	Información no disponible	
	GRI 414 Gestión social de proveedores 2016	414-1: Nuevos proveedores que han pasado filtros de evaluación y selección de acuerdo con los criterios sociales	Información no disponible	
	GRI 414 Gestión social de proveedores 2016	414-2: Impactos sociales negativos en la cadena de suministro y medidas tomadas	Información no disponible	
<b>Servicio al cliente</b>	GRI 3: Temas materiales 2021	GRI 3-3: Gestión de los temas materiales		31
<b>Transformación digital</b>	GRI 3: Temas materiales 2021	GRI 3-3: Gestión de los temas materiales		28
<b>Omnicanalidad y relación con distribuidores</b>	GRI 3: Temas materiales 2021	GRI 3-3: Gestión de los temas materiales		32
<b>Protección de datos</b>	GRI 3: Temas materiales 2021	GRI 3-3: Gestión de los temas materiales		24
	GRI 418 Privacidad del cliente 2016	418-1: Reclamaciones fundamentadas relativas a violaciones de la privacidad del cliente y pérdida de datos del cliente	Durante 2024 no se registraron reclamaciones por terceros; en la página 73 se reportan los casos internos por mal manejo de información.	73

Tema	Estándar GRI	Contenido GRI	Razón de omisión	Página/s
Salud y seguridad del colaborador	GRI 3: Temas materiales 2021	GRI 3-3: Gestión de los temas materiales		38
	GRI 403: Salud y seguridad en el trabajo 2018	403-1: Sistema de gestión de la salud y la seguridad en el trabajo		38
	GRI 403: Salud y seguridad en el trabajo 2018	403-2: Identificación de peligros, evaluación de riesgos e investigación de incidentes		38
	GRI 403: Salud y seguridad en el trabajo 2018	403-3: Servicios de salud en el trabajo		38
	GRI 403: Salud y seguridad en el trabajo 2018	403-4: Participación de los trabajadores, consultas y comunicación sobre salud y seguridad en el trabajo		38
	GRI 403: Salud y seguridad en el trabajo 2018	403-5: Formación de trabajadores sobre salud y seguridad en el trabajo		38
	GRI 403: Salud y seguridad en el trabajo 2018	403-6: Fomento de la salud de los trabajadores		38
	GRI 403: Salud y seguridad en el trabajo 2018	403-7: Prevención y mitigación de los impactos en la salud y la seguridad de los trabajadores directamente vinculados con las relaciones comerciales		38
	GRI 403: Salud y seguridad en el trabajo 2018	403-8: Cobertura del sistema de gestión de la salud y la seguridad en el trabajo		38
	GRI 403: Salud y seguridad en el trabajo 2018	403-9: Lesiones por accidente laboral		72
	GRI 403: Salud y seguridad en el trabajo 2018	403-10: Dolencias y enfermedades laborales	Información no disponible	
Atracción y retención de talento	GRI 3: Temas materiales 2021	GRI 3-3: Gestión de los temas materiales		34
	GRI 401 Empleo 2016	401-1: Nuevas contrataciones de empleados y rotación de personal		69
	GRI 401 Empleo 2016	401-2: Prestaciones para los empleados a tiempo completo que no se dan a los empleados a tiempo parcial o temporales	Información no disponible	
	GRI 401 Empleo 2016	401-3: Permiso parental	Información no disponible	

Tema	Estándar GRI	Contenido GRI	Razón de omisión	Página/s
<b>Atracción y retención de talento</b>	GRI 404 Formación y enseñanza 2016	404-1: Media de horas de formación al año por empleado		71
	GRI 404 Formación y enseñanza 2016	404-2: Programas para mejorar las aptitudes de los empleados		35
	GRI 404 Formación y enseñanza 2016	404-3: Porcentaje de empleados que reciben evaluaciones periódicas del desempeño y desarrollo profesional	Información no disponible	
<b>Clima laboral</b>	GRI 3: Temas materiales 2021	GRI 3-3: Gestión de los temas materiales		36
	GRI 3: Temas materiales 2021	GRI 3-3: Gestión de los temas materiales		36
<b>Diversidad e inclusión en la fuerza laboral</b>	GRI 405 Diversidad e inclusión en la fuerza laboral 2016	405-1: Diversidad en órganos de gobierno y empleados		69
	GRI 405 Diversidad e inclusión en la fuerza laboral 2016	405-2: Ratio del salario base y de la remuneración de mujeres frente a hombres	Información no disponible	
<b>Gestión de sustancias químicas en los productos</b>	GRI 3: Temas materiales 2021	GRI 3-3: Gestión de los temas materiales		33
<b>Innovación de productos</b>	GRI 3: Temas materiales 2021	GRI 3-3: Gestión de los temas materiales		26
	GRI 3: Temas materiales 2021	GRI 3-3: Gestión de los temas materiales		33
<b>Productos de calidad (salud del cliente)</b>	GRI 416 Salud y seguridad de los clientes 2016	416-1: Evaluación de los impactos de las categorías de productos y servicios en la salud y la seguridad		33
	GRI 416 Salud y seguridad de los clientes 2016	416-2: Casos de incumplimiento relativos a los impactos de las categorías de productos y servicios en la salud y la seguridad	Durante 2024 no se registraron casos de incumplimiento ni reclamaciones por terceros.	
<b>Automatización y eficiencia de procesos operativos</b>	GRI 3: Temas materiales 2021	GRI 3-3: Gestión de los temas materiales		26, 28
<b>Gestión de consumo energético</b>	GRI 3: Temas materiales 2021	GRI 3-3: Gestión de los temas materiales		41
	GRI 302: Energía 2016	302-1: Consumo energético dentro de la organización		61
	GRI 302: Energía 2016	302-2: Consumo energético fuera de la organización	Información no disponible	

Tema	Estándar GRI	Contenido GRI	Razón de omisión	Página/s
Gestión de consumo energético	GRI 302: Energía 2016	302-3: Intensidad energética		61
	GRI 302: Energía 2016	302-4: Reducción del consumo energético		61
	GRI 302: Energía 2016	302-5: Reducción de los requerimientos energéticos de productos y servicios	Información no disponible	
	GRI 305: Emisiones 2016	305-1: Emisiones directas de GEI (alcance 1)		64
	GRI 305: Emisiones 2016	305-2: Emisiones indirectas de GEI al generar energía (alcance 2)		64
	GRI 305: Emisiones 2016	305-3: Otras emisiones indirectas de GEI (alcance 3)	Información no disponible	
	GRI 305: Emisiones 2016	305-4: Intensidad de las emisiones de GEI		64
	GRI 305: Emisiones 2016	305-5: Reducción de las emisiones de GEI		64
	GRI 305: Emisiones 2016	305-6: Emisiones de sustancias que agotan la capa de ozono (SAO)	Información no disponible	
	GRI 305: Emisiones 2016	305-7: Óxidos de nitrógeno (NOX), óxidos de azufre (SOX) y otras emisiones significativas al aire	Información no disponible	
Ciclo de vida del producto	GRI 3: Temas materiales 2021	GRI 3-3: Gestión de los temas materiales		41, 42
	GRI 301: Materiales	301-2 Insumos reciclados utilizados		65
	GRI 303 Agua y efluentes 2018	303-1: Interacción con el agua como recurso compartido		42
	GRI 303 Agua y efluentes 2018	303-2: Gestión de los impactos relacionados con los vertidos de agua		42
	GRI 303 Agua y efluentes 2018	303-3: Extracción de agua		67
	GRI 303 Agua y efluentes 2018	303-4: Vertidos de agua		67
	GRI 303 Agua y efluentes 2018	303-5: Consumo de agua		67
	GRI 306: Residuos 2020	306-1: Generación de residuos e impactos significativos		42
	GRI 306: Residuos 2020	306-2: Gestión de impactos significativos relacionados con residuos		42
	GRI 306: Residuos 2020	306-3: Residuos generados		66

Tema	Estándar GRI	Contenido GRI	Razón de omisión	Página/s
Ciclo de vida del producto	GRI 306: Residuos 2020	306-4: Residuos que se ha evitado su eliminación		66
	GRI 306: Residuos 2020	306-5: Residuos dirigidos a su eliminación		66
<b>OTROS ESTÁNDARES GRI</b>				
	GRI 205 Anticorrupción 2016	205-1: Operaciones evaluadas para riesgos relacionados con la corrupción	Información no disponible	
	GRI 205 Anticorrupción 2016	205-2: Comunicación y formación sobre políticas y procedimientos anticorrupción		20
	GRI 205 Anticorrupción 2016	205-3: Casos de corrupción confirmados y medidas tomadas		74
	GRI 406 No discriminación 2016	406-1: Casos de discriminación y acciones correctivas emprendidas		74
	GRI 413 Comunidades locales 2016	413-1: Operaciones con participación de la comunidad local, evaluaciones del impacto y programas de desarrollo	Información no disponible. Grupo Lamosa continúa realizando esfuerzos por medir el impacto de sus iniciativas de impacto social externo.	
	GRI 413 Comunidades locales 2016	413-2: Operaciones con impactos negativos significativos (reales o potenciales) en las comunidades locales	Información no disponible. Grupo Lamosa continúa realizando esfuerzos por medir el impacto de sus iniciativas de impacto social externo.	

## ÍNDICE DE PARÁMETROS SASB

ESTÁNDAR PRODUCTOS DE CONSTRUCCIÓN Y MOBILIARIO- VERSIÓN 2023					
Tópico SASB	Código	Descripción	Unidad de medida	Razón de omisión	Página/s
<b>PARÁMETROS DE ACTIVIDAD</b>					
Parámetro de actividad	CG-BF-000.A	Producción anual	Unidad de medida utilizada en la entidad	Información no disponible	
Parámetro de actividad	CG-BF-000.B	Área de las instalaciones de fabricación	Metros cuadrados (m <sup>2</sup> )	Información no disponible	
<b>PARÁMETROS DE CONTABILIDAD</b>					
Gestión de la energía en la fabricación	CG-BF-130a.1	(1) Total de energía consumida, (2) porcentaje de electricidad de la red, (3) porcentaje de renovables.	Gigajulios (GJ), porcentaje (%)		61
	CG-BF-250a.1	Análisis de los procesos para evaluar y gestionar los riesgos o peligros asociados a las sustancias químicas en los productos.	N/A		33
Gestión de sustancias químicas en los productos	CG-BF-250a.2	Porcentaje de productos aptos que cumplen con los estándares de emisiones y referentes al contenido de compuestos orgánicos volátiles (COV).	Porcentaje (%) por ingreso	Si bien, solo un porcentaje de los productos de Adhesivos cuentan con la certificación UL GREENGUARD, el 100% de nuestro portafolio cumple con los estándares límites en cuanto a compuestos orgánicos volátiles.	33
Efectos medioambientales del ciclo de vida de los productos	CG-BF-410a.1	Descripción de los esfuerzos para gestionar los efectos del ciclo de vida de los productos y satisfacer la demanda de productos sostenibles.	N/A		41
	CG-BF-410a.2	(1) Peso del material recuperado al final de su vida útil, (2) porcentaje de materiales recuperados reciclados.	Toneladas métricas (t), porcentaje (%) por peso	1) Información no disponible	2) 65
Gestión de la cadena de suministro de madera	CG-BF-430a.1	(1) Peso total de los materiales de fibra de madera adquiridos, (2) porcentaje de bosques certificados por terceros, (3) porcentaje por estándar y (4) porcentaje certificado según otros estándares de fibra de madera, (5) porcentaje por estándar.	Toneladas métricas (t), porcentaje (%) por peso	No aplica. Grupo Lamosa no hace uso de materia prima de madera.	

## ÍNDICE DE PARÁMETROS SASB

ESTÁNDAR DE MATERIALES DE CONSTRUCCIÓN - VERSIÓN 2023					
Tópico SASB	Código	Descripción	Unidad de medida	Razón de omisión	Página/s
<b>PARÁMETROS DE ACTIVIDAD</b>					
Parámetro de actividad	EM-CM-000.A	Producción por línea de productos principales	Toneladas métricas (t)	No disponible	
<b>PARÁMETROS DE CONTABILIDAD</b>					
Emisión de gases de efecto invernadero	EM-CM-110a.1	Emisiones mundiales brutas de alcance 1, porcentaje cubierto por las regulaciones de limitación de emisiones.	Toneladas métricas (t) de CO <sub>2</sub> -e porcentaje (%)		65
	EM-CM-110a.2	Análisis de la estrategia o plan a largo y corto plazo para gestionar las emisiones de alcance 1, objetivos de reducción de emisiones y análisis de los resultados en relación con esos objetivos.	N/A		41, 64
Calidad del aire	EM-CM-120a.1	Emisiones atmosféricas de los siguientes contaminantes: (1) NO <sub>x</sub> (excluido el N <sub>2</sub> O), (2) SO <sub>x</sub> , (3) material particulado (PM <sub>10</sub> ), (4) dioxinas/furanos, (5) compuestos orgánicos volátiles (COV), (6) hidrocarburos aromáticos policíclicos (HAP) y (7) metales pesados.	Toneladas métricas (t)	Información no disponible	
Gestión de la energía	EM-CM-130a.1	(1) Total de energía consumida, (2) porcentaje de electricidad de la red, (3) porcentaje de alternativa, (4) porcentaje de renovable.	Gigajulios (GJ), porcentaje (%)		61
Gestión del agua	EM-CM-140a.1	(1) Total de agua dulce extraída, (2) porcentaje reciclado, (3) porcentaje en regiones con estrés hídrico inicial alto o extremadamente alto.	Mil metros cúbicos (m <sup>3</sup> ), porcentaje (%)	(1) Se presenta el total de agua extraída por tipo de fuente; (2) Se presenta el porcentaje de agua reutilizada para los tres negocios; (3) No disponible.	67
Gestión de residuos	EM-CM-150a.1	Cantidad de residuos generados, porcentaje de peligrosos, porcentaje de reciclados.	Toneladas métricas (t), porcentaje (%)		66

Tópico SASB	Código	Descripción	Unidad de medida	Razón de omisión	Página/s
Efectos en la biodiversidad	EM-CM-160a.1	Descripción de las políticas y prácticas de gestión ambiental de las instalaciones activas.	N/A	No aplica	
	EM-CM-160a.2	Superficie de terreno alterado, porcentaje de área afectada recuperada.	Acres (ac), porcentaje (%)	No aplica	
Salud y seguridad de la fuerza laboral	EM-CM-320a.1	(1) Tasa total de incidentes registrables (TTIR) y (2) índice de frecuencia de incidentes (IFP) para (a) empleados a tiempo completo y (b) empleados con contrato.	Ratio	(1) Información no disponible.  Grupo Lamosa reporta indicadores similares a los estandarizados, tales como el IFP (Índice de Frecuencia Parcial) el cual representa la tasa de accidentabilidad con días de incapacidad.	72
	EM-CM-320a.2	Número de casos de silicosis notificados	Número	Información no disponible	
	EM-CM-410a.1	Porcentaje de productos que reúnen los requisitos de los créditos de las certificaciones de diseño y construcción de edificios sostenibles.	Porcentaje (%) por ingresos de ventas anuales	Información no disponible	
Innovación de productos	EM-CM-410a.2	Mercado potencial total y cuota de mercado de productos que reducen los impactos energéticos, hídricos y sustanciales durante el uso y la producción.	Moneda de referencia, porcentaje (%)	Información no disponible	
	EM-CM-520a.1	Importe total de las pérdidas monetarias como resultado de los procedimientos judiciales relacionados con actividades de cártel, fijación de precios o antimonopolio.	Moneda de referencia	Grupo Lamosa no presentó pérdidas monetarias por este motivo.	

## ÍNDICE DE PARÁMETROS SASB

ESTÁNDAR SUSTANCIAS QUÍMICAS- VERSIÓN 2023					
Tópico SASB	Código	Descripción	Unidad de medida	Razón de omisión	Página/s
<b>PARÁMETROS DE ACTIVIDAD</b>					
Parámetro de actividad	RT-CH-000.A	Producción por segmento.	Metros cúbicos (m <sup>3</sup> ) o toneladas métricas (t).	Información no disponible	
<b>PARÁMETROS DE CONTABILIDAD</b>					
Emisión de gases de efecto invernadero	RT-CH-110a.1	Emisiones mundiales brutas de alcance 1, porcentaje cubierto por las regulaciones de limitación de emisiones.	Toneladas métricas (t) de CO <sub>2</sub> -e porcentaje (%)		65
	RT-CH-110a.2	Análisis de la estrategia o plan a largo y corto plazo para gestionar las emisiones de alcance 1, objetivos de reducción de emisiones y análisis de los resultados en relación con esos objetivos.	N/A		41
Calidad del aire	RT-CH-120a.1	Emisiones a la atmósfera de los siguientes contaminantes: (1) NO <sub>x</sub> (excepto el N <sub>2</sub> O), (2) SO <sub>x</sub> , (3) compuestos orgánicos volátiles (COV) y (4) contaminantes atmosféricos peligrosos (CAP).	Toneladas métricas (t)	Información no disponible	
Gestión de la energía	RT-CH-130a.1	(1) Energía total consumida, (2) porcentaje de electricidad de la red, (3) porcentaje de renovables, (4) energía autogenerada total.	Gigajulios (GJ), porcentaje (%)		61

Tópico SASB	Código	Descripción	Unidad de medida	Razón de omisión	Página/s
Gestión del agua	RT-CH-140a.1	(1) Total de agua extraída, (2) total de agua consumida, (3) porcentaje de cada una en regiones con un estrés hídrico inicial alto o extremadamente alto.	Mil metros cúbicos (m <sup>3</sup> ), porcentaje (%)	(1) Se presenta el total de agua extraída por tipo de fuente; (2) Se presenta el porcentaje de agua reutilizada para los tres negocios; (3) No disponible.	67
	RT-CH-140a.2	Número de incidentes de no conformidad relacionados con permisos, estándares y reglamentos de calidad del agua.		Grupo Lamosa no presentó infracciones relacionadas al uso y gestión del agua.	
	RT-CH-140a.3	Descripción de los riesgos de la gestión del agua y análisis de las estrategias y las prácticas para mitigarlos.	N/A		43
Gestión de residuos peligrosos	RT-CH-150a.1	Cantidad de residuos peligrosos generados, porcentaje reciclado.	Toneladas métricas (t), porcentaje (%)		63
Relaciones con la comunidad	RT-CH-210a.1	Análisis de los procesos de participación para gestionar los riesgos y las oportunidades asociados con los intereses de la comunidad.	N/A		39
Salud y seguridad de la fuerza laboral	RT-CH-320a.1	(1) Tasa total de incidentes registrables (TRIR) y (2) tasa de mortalidad para a) empleados directos y b) empleados con contrato.	Ratio	(1) Se reporta el índice IFT por negocio; (2) Se presentan los casos de fatalidades en 0.	72
	RT-CH-320a.2	Descripción de las iniciativas emprendidas para evaluar, vigilar y reducir la exposición de los empleados y trabajadores contratados a riesgos para la salud a largo plazo (crónicos).	N/A		38
Diseño de productos para conseguir la eficiencia en la fase de uso	RT-CH-410a.1	Ingresos procedentes de productos diseñados para la eficiencia de los recursos en la fase de uso.	Moneda de referencia	Información no disponible	

Tópico SASB	Código	Descripción	Unidad de medida	Razón de omisión	Página/s
<b>Gestión de las sustancias químicas para proteger la seguridad y el medio ambiente</b>	RT-CH-410b.1	1) Porcentaje de productos que contengan sustancias químicas peligrosas para la salud y el medioambiente pertenecientes a las categorías 1 y 2 del Sistema Mundialmente Armonizado de Clasificación y Etiquetado de Productos Químicos (SMA), 2) porcentaje de esos productos que hayan sido objeto de una evaluación de los riesgos.		El 100% de los productos nuevos se evalúan para que sean elaborados con materias primas no peligrosas y que las propiedades de los productos terminados tengan el menor impacto posible al ambiente. Al cierre de 2024, no se cuenta con sustancias peligrosas o que generen preocupación en los productos. En el último año, el Negocio de Adhesivos ha puesto énfasis en optimizar las formulaciones para reducir la emisión de polvos.	
	RT-CH-410b.2	Análisis de la estrategia de 1) gestión de las sustancias químicas que suscitan preocupación y 2) elaboración de alternativas que ejerzan un impacto reducido sobre los seres humanos o el medioambiente.	N/A		
<b>Organismos modificados genéticamente</b>	RT-CH-410c.1	Porcentaje de productos, por ingresos, que contienen organismos modificados genéticamente (OMG).	Porcentaje (%) por ingreso	No aplica. Grupo Lamosa no cuenta con productos, materiales o insumos con esas características.	
<b>Gestión del entorno jurídico y reglamentario</b>	RT-CH-530a.1	Análisis del posicionamiento corporativo relacionado con los reglamentos gubernamentales o propuestas de políticas que aborden los factores ambientales y sociales que afectan al sector.	N/A		40
<b>Seguridad operativa, preparación y respuesta ante emergencias</b>	RT-CH-540a.1	Recuento de incidentes de seguridad de procesos (PSIC), tasa total de incidentes de seguridad de procesos (PSTIR) y tasa de severidad de incidentes de seguridad de procesos (PSISR).	Número, Ratio	Grupo Lamosa reporta indicadores similares a los estandarizados, tales como el IFP (Índice de Frecuencia Parcial) el cual representa la tasa de accidentabilidad con días de incapacidad.	72
	RT-CH-540a.2	Número de incidentes de transporte	Número	Información no disponible	