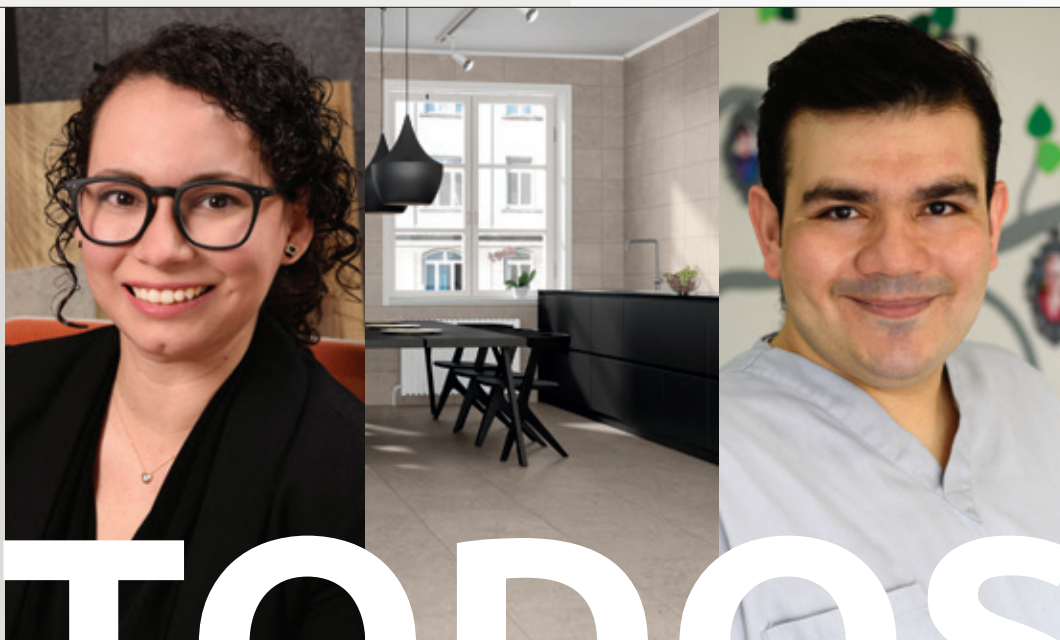


U N
ESFUERZO
D E



TODOS



INFORME ANUAL 2020

4	Cifras relevantes
6	Carta a los Accionistas
18	Revestimientos
20	Adhesivos
22	Desempeño financiero
23	Sostenibilidad
36	Consejo de Administración y Principales Funcionarios
38	Informes de los Comités del Consejo de Administración
40	Estados Financieros Consolidados

Con una trayectoria de **130 años en el mercado de la construcción**, Grupo Lamosa es una compañía mexicana con amplia presencia en el continente americano, dedicada a la manufactura y comercialización de revestimientos y adhesivos cerámicos.

Líder en los mercados donde participa, Grupo Lamosa constantemente diseña y lanza al mercado productos vanguardistas e innovadores, ofreciendo permanentemente al mercado una amplia gama de productos dirigidos a atender los cada vez más exigentes requerimientos de los consumidores.

Grupo Lamosa cuenta en sus centros productivos con la tecnología de punta más avanzada disponible en el mercado. Lo anterior permite ofrecer al mercado productos con características técnicas y de diseño únicas, emulando maderas y piedras naturales, con las ventajas que ofrece la cerámica en cuanto a mantenimiento, resistencia, acabado y durabilidad, entre otras.



Durante el 2020, **Grupo Lamosa cumplió sus primeros 130 años** de presencia en el mercado de la construcción, un logro que pocas empresas en México pueden ostentar.

A lo largo de su historia, la compañía ha enfrentado entornos complicados y situaciones adversas, las cuales se han encarado de manera favorable y la pandemia global del COVID-19 no fue la excepción. La capacidad de reinventarse y adaptarse constantemente han sido variables clave que han permitido que Grupo Lamosa perdure en el tiempo y siga creciendo y expandiendo sus operaciones a lo largo del continente americano.

La estrategia de crecimiento de la compañía y el dimensionamiento alcanzado por Grupo Lamosa en los últimos años la convierte en uno de los fabricantes de cerámica más grande del mundo, y en un referente en cuanto a productos de alto valor agregado y servicios de la más alta calidad en el mercado.



NEGOCIOS DE GRUPO LAMOSA

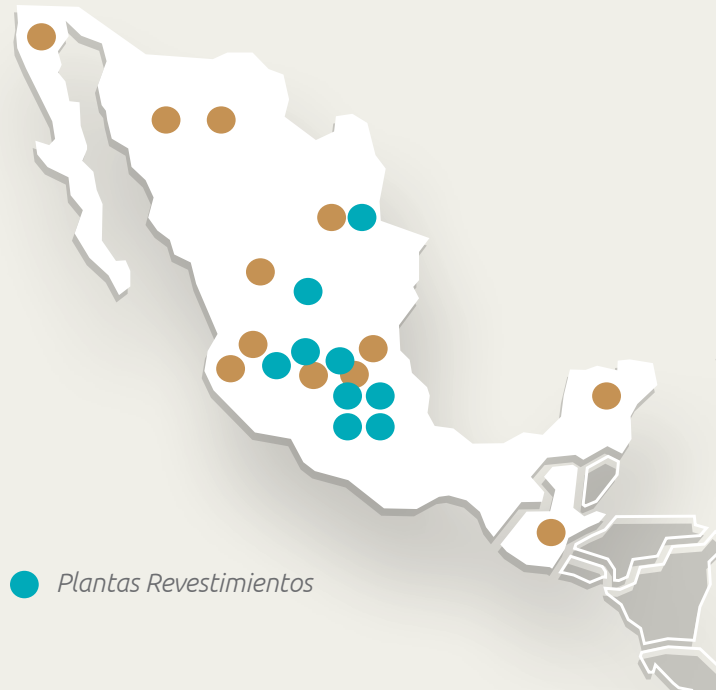
Revestimientos

Pisos y muros · Azulejos · Zoclos
Porcelánicos esmaltados y técnicos
Piezas especiales

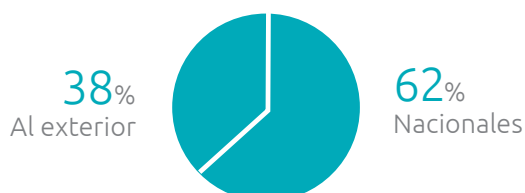
Revestimientos cerámicos y
porcelánicos innovadores
y vanguardistas de clase mundial.

Contribuyen gracias a su producción con
tecnología de punta, en construcciones
sustentables a través de la obtención de
puntos para certificación LEED (Leadership
in Energy and Environmental Design).

Certificados bajo la norma sustentable
Green Squared del TCNA
(Tile Council of North America).



INTEGRACIÓN DE VENTAS (valores)



16

centros productivos de
revestimientos ubicados a lo
largo del continente para una
mejor cobertura del mercado.

13

plantas productivas de adhesivos localizadas estratégicamente para una mayor cercanía con el cliente.

● Plantas Adhesivos



Adhesivos

Adhesivos para la instalación de recubrimientos en pisos y muros

Emboquilladores · Junteadores

Estucos y acabados texturizados

Impermeabilizantes

Productos especializados

Morteros especializados para la industria de la construcción

Portafolio integral de productos que lideran el mercado.

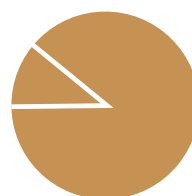
Desempeño superior a los estándares de calidad en la industria.

Investigación y desarrollo de productos especializados.

Productos dirigidos al cuidado del medio ambiente.

INTEGRACIÓN DE VENTAS (valores)

11%
Estuco y otros



89%
Adhesivos

CIFRAS

RELEVANTES

GRUPO LAMOSA, S.A.B. DE C.V. Y SUBSIDIARIAS

(Cifras expresadas en millones de pesos corrientes)

RESULTADOS¹	2019	2020	VAR %
Ventas Netas	17,928	19,473	9
Ventas en el Exterior ²	5,247	5,735	9
Ventas en el Exterior / Ventas Netas	29%	29%	
Utilidad de Operación	2,812	3,549	26
Utilidad de Operación / Ventas Netas	16%	18%	
Resultado Integral de Financiamiento	492	932	90
Utilidad Neta Consolidada	1,427	1,663	17
SITUACIÓN FINANCIERA			
Activo Total	23,247	24,715	6
Pasivo Total	13,150	13,217	1
Capital Contable	10,097	11,498	14
Valor Contable por Acción ³	26.2	29.8	14
FLUJO DE FONDOS			
EBITDA ⁴	3,523	4,227	20
Inversiones	540	343	-36
NÚMERO DE PERSONAL			
Personal Total	6,725	7,325	9

¹ De acuerdo a las Normas Internacionales de Información Financiera aplicables.

² Considera ventas de subsidiarias en el extranjero y ventas de exportación realizadas desde México.

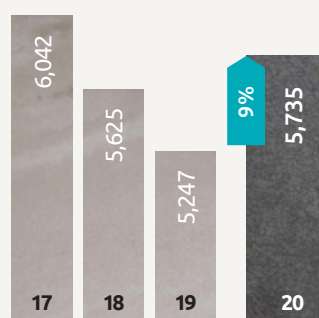
³ Sobre un total de 385.8 millones de acciones.

⁴ Corresponde a la suma de la utilidad de operación más la depreciación, amortización y deterioro de activos.



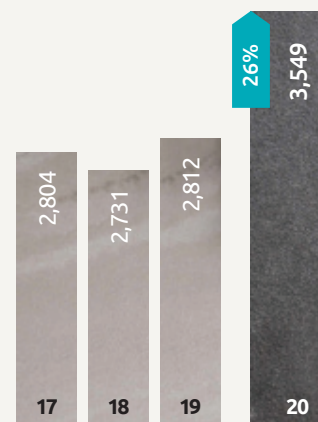
VENTAS NETAS

Millones de Pesos



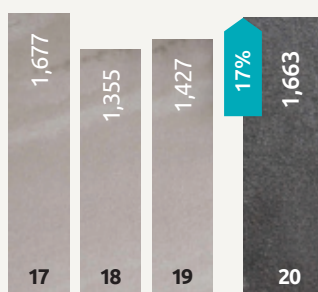
VENTAS EN EL EXTERIOR

Millones de Pesos



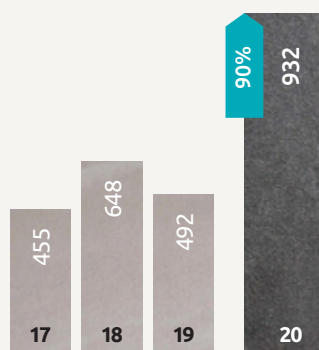
UTILIDAD DE OPERACIÓN

Millones de Pesos



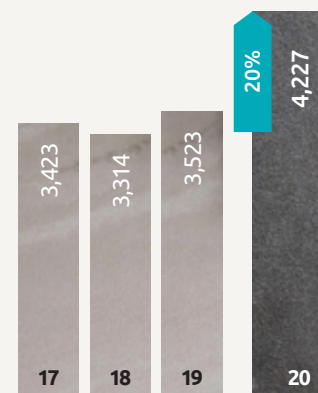
UTILIDAD NETA CONSOLIDADA

Millones de Pesos



RESULTADO INTEGRAL DE FINANCIAMIENTO

Millones de Pesos



EBITDA¹

Millones de Pesos

¹ El EBITDA de 2017 incluye gastos no recurrentes por 390 millones de pesos relacionados con el cierre de dos plantas en Argentina.

CARTA A LOS **ACCIONISTAS**


Hablar del 2020, es hablar de un año muy significativo para Grupo Lamosa. Por un lado, representó cumplir **130 años de presencia en el mercado de la construcción** –un hito que pocas empresas pueden ostentar– y por otra parte, alcanzar cifras récord en sus resultados en uno de los entornos más inciertos y complicados de su historia reciente.

La pandemia de COVID-19 provocó una emergencia sanitaria que incidió en una recesión económica global, poniendo a prueba a gobiernos, instituciones, empresas y familias, que tuvieron que pensar de manera distinta para poder adaptarse y salir adelante. Grupo Lamosa enfrentó uno de los retos más importantes de los últimos años, encarando a lo largo del año situaciones y escenarios distintos, que en algunos casos implicó el cierre de operaciones. Lo anterior, de acuerdo con las medidas implementadas por cada uno de los gobiernos en los diferentes países donde se tienen operaciones.



Federico Toussaint Elosúa

*Presidente del Consejo
de Administración
y Director General*



Con el fin de salvaguardar la integridad de su personal y de sus grupos de interés, Grupo Lamosa implementó una serie de medidas y protocolos de prevención en todas sus instalaciones. Entre las acciones realizadas se encuentran la conformación de un Comité COVID integrado por la alta dirección para la toma de decisiones relevantes y oportunas, el manejo adecuado de la densidad en las áreas de trabajo, a través del trabajo remoto, y el apoyo y orientación a clientes y distribuidores para la apertura de sus operaciones de manera segura y de acuerdo con la regulación.

Como consecuencia de la contingencia, el confinamiento de la población en sus hogares provocó que las familias reorientaran sus prioridades de consumo, detonándose un interés por hacer mejoras en sus viviendas y provocando una mayor demanda por los productos de la compañía durante el segundo semestre del año. La capacidad de los negocios de Grupo Lamosa para adaptarse a nuevos entornos, en conjunto con su flexibilidad operativa, les permitió reaccionar oportunamente para satisfacer los requerimientos del mercado, compensando la afectación generada por la pandemia, particularmente durante el segundo trimestre, e incluso superando las expectativas originales que se tenían a principios del año.

Las ventas totales registradas por Grupo Lamosa durante el 2020 ascendieron a \$19,473 millones de pesos, mostrando un crecimiento anual

del 9%. La utilidad de operación y el EBITDA de la compañía se ubicaron en \$3,549 y \$4,227 millones de pesos, cifras que significaron un crecimiento anual del 26% y 20%, respectivamente.

Uno de los aciertos relevantes durante el año, fue la implementación oportuna de tecnologías de información para el trabajo remoto, las cuales permitieron a los negocios continuar sus actividades de manera normal. Otro logro sobresaliente alcanzado durante el año fue la mejora en la calificación de riesgo de Grupo Lamosa, soportada en factores como el crecimiento en los resultados, la mejora en márgenes operativos, así como en el crecimiento en la generación de flujo de efectivo de la compañía.

Congruente con la estrategia de crecimiento y diversificación, durante el cuarto trimestre del año, Grupo Lamosa llevó a cabo la adquisición de la empresa Eurocerámica en Colombia. Esta adquisición permitirá expandir la capacidad productiva de revestimientos, al igual que capitalizar sinergias, fortaleciendo la presencia que actualmente se tiene en dicho país a través de Cerámica San Lorenzo.

Los logros obtenidos durante el 2020 corresponden en gran medida a la confianza de nuestros accionistas, al esfuerzo de nuestros colaboradores, así como a la solidaridad y compromiso de distribuidores, proveedores y clientes de Grupo Lamosa. A todos ellos nuestro más profundo agradecimiento.

La capacidad de los negocios de Grupo Lamosa para adaptarse a nuevos entornos, en conjunto con su flexibilidad operativa, les permitió reaccionar oportunamente para satisfacer los requerimientos del mercado.



El esfuerzo conjunto de los colaboradores en todos los países donde participa Grupo Lamosa fue esencial para aprovechar el viento a favor después de la tormenta y tomar ventaja de las circunstancias: después de verse obligada a parar operaciones, la producción pudo retomarse en tiempo récord y se tuvo la flexibilidad requerida para adaptar líneas de producción a los nuevos requerimientos del mercado.

COLABORADORES



Frente a la contingencia, Grupo Lamosa desarrolló protocolos para cuidar al máximo la seguridad y la salud de todos sus colaboradores. Se pusieron en práctica talleres de capacitación para dar a conocer las circunstancias prevalecientes e instruirlos sobre prácticas para minimizar los riesgos, tanto dentro como fuera de sus centros de trabajo. De igual manera, se hizo un gran esfuerzo por mantener íntegra la planta productiva, con especial atención a colaboradores en situación vulnerable.

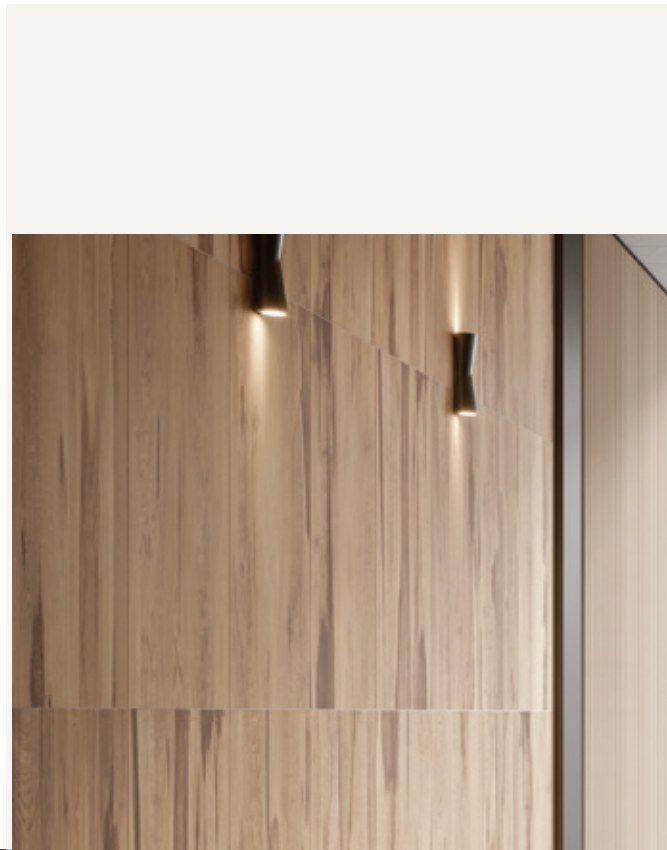
“Nos hicieron sentir en un espacio seguro gracias a las medidas de distanciamiento social, y la promoción del uso continuo de instrumentos de protección y sanitización.”

Ana Morán

Departamento de Diseño
en Grupo Lamosa

Como consecuencia de la situación provocada por la pandemia, ocurrió un fenómeno tanto inesperado como importante, que Grupo Lamosa fue capaz de aprovechar gracias a su fortaleza, diversificación y estrategia comercial.

CLIENTES



"Se buscó mejorar la calidad de los espacios en los hogares. Los usuarios realizaron mejoras y adaptaron sus espacios a nuevas necesidades. La casa dejó de ser un espacio de tránsito para convertirse en el centro donde se desarrolla la vida."

Arq. Mayer Hasbani



Buena parte del mercado que atiende la compañía está enfocado a la terminación y remodelación de vivienda. El confinamiento de la población en sus hogares provocó que la gente reorientara sus prioridades de consumo, dejando de gastar en ciertos rubros, y detonando el interés por hacer mejoras en su vivienda, lo que provocó un importante incremento en la demanda por los productos de la empresa.

Grupo Lamosa logró adaptarse a las condiciones y requerimientos del mercado durante la contingencia, ajustando su mezcla de productos. Esta situación permitió satisfacer adecuadamente el incremento súbito en la demanda durante la segunda mitad del año.

En conjunto con su amplia red de distribución, Grupo Lamosa fue capaz de dar oportuna respuesta a las cambiantes necesidades del mercado, ofreciendo disponibilidad de su extenso portafolio de productos. Gracias a su capacidad de reacción, logró fortalecer su posicionamiento.



"Definitivamente, siempre hubo comunicación y apoyo para entender las necesidades del mercado; nos vimos más como lo que siempre hemos sido, socios."

Ing. Leopoldo Maya
SANIMEX



DISTRIBUIDORES



La flexibilidad operativa y la capacidad de reacción de Grupo Lamosa fue puesta a prueba una vez más ante los impactos causados por la emergencia sanitaria de COVID-19.

Los esfuerzos realizados por Grupo Lamosa para apoyar y responder adecuadamente a los requerimientos y necesidades de la amplia red de distribución, permitieron capitalizar el incremento en la demanda que se generó particularmente durante el segundo semestre del año, tanto en México como en los demás países donde opera la compañía.

PROVEEDORES

Grupo Lamosa siempre ha mantenido un estrecho contacto con sus proveedores y, ante la contingencia, la comunicación con ellos se hizo aún más cercana. Se aplicaron las mismas medidas de prevención y protocolos de seguridad con sus empresas y con los proveedores estratégicos, los intercambios se hicieron mayormente de forma remota pero frecuente y al más alto nivel, para asegurar el abasto oportuno y el cumplimiento de la demanda.

Frente a las dificultades financieras que algunos de ellos padecieron, se actuó con gran flexibilidad y se hicieron esfuerzos de apoyo con entidades y organismos para proporcionarles créditos en condiciones más favorables.

Para la compañía siempre ha sido importante la participación de proveeduría local, pues es clave contar con insumos cercanos a la ubicación de las plantas, lo cual ha tenido como consecuencia un importante impulso a los proveedores en las comunidades en donde se tienen centros productivos, que se ha traducido en desarrollo para las economías locales.





“Desde que inició la contingencia, el apoyo brindado por Grupo Lamosa nos ha permitido continuar con la prestación del servicio y conservar las fuentes de empleo.”

Diego García

Proveedor de Servicios
de Energía



"El apoyo llegó en un momento clave para nosotros, y fue de una trascendencia enorme."

Moisés Cadena

Casa de Retiro Luis Elizondo



COMUNIDAD

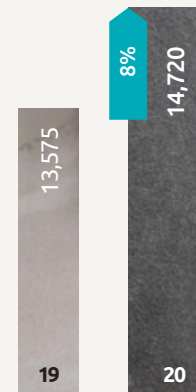


Frente a los enormes retos impuestos por el COVID-19, una de las manifestaciones más positivas ha sido la solidaridad de la gente. En Grupo Lamosa, los esfuerzos no se limitaron al personal de sus unidades de negocios. En conjunto con diversas instituciones y otras compañías, la empresa llevó a cabo un programa de apoyo a comunidades y a personas vulnerables o en situación de desempleo, a través de voluntariado y apoyos económicos extraordinarios. Se demostró –una vez más– que ante circunstancias tan difíciles como ésta, la gente se une en torno a un bien común.

REVESTIMIENTOS

El negocio de revestimientos finalizó el año mostrando un desempeño superior al de la industria, alcanzando cifras récord en sus resultados, no obstante la situación inédita que provocó la pandemia de COVID-19, tanto en México como a nivel global. Las ventas al cierre del año se ubicaron en \$14,720 millones de pesos, mostrando un crecimiento del 8% en relación con las ventas registradas en 2019.

Durante el 2020, el negocio fue puesto a prueba enfrentando al inicio del año un alto nivel de incertidumbre derivado por el impacto de la pandemia, situación que implicó cierres de operaciones, de acuerdo con las medidas tomadas por los gobiernos de cada uno de los países donde opera el negocio. A medida que se dio la apertura gradual de las operaciones hacia mediados de año, el mercado experimentó un mayor dinamismo motivado por la reorientación del gasto de las familias hacia la remodelación de sus viviendas, incrementando la de-



VENTAS NETAS
Millones de Pesos



LA 1ª MARCA

**DE PISOS
EN MÉXICO**

LAMOSA
PISOS & MUROS

130
ANIVERSARIO



La aplicación móvil refuerza nuestro liderazgo a través de la tecnología e innovación, al diseñar una herramienta que revolucionará la forma de interactuar con nuestros productos.



manda de los productos de la compañía. Esta situación fue aprovechada por el negocio, dada su capacidad de reacción y flexibilidad operativa que le permitieron adaptarse y atender de manera adecuada los requerimientos del mercado.

Durante el año el negocio de revestimientos mantuvo sus operaciones de manera normal, aprovechando las tecnologías de información y comunicación que le permitieron seguir manteniendo relación con sus diferentes grupos de interés. Se llevaron a cabo esfuerzos de cooperación con los distribuidores del negocio, encaminados a promover la venta de productos y reactivar los puntos de venta de forma segura, y de acuerdo con los protocolos de seguridad establecidos por las autoridades.

Dentro de los eventos relevantes llevados a cabo por el negocio en el 2020, se encuentra el "Premio Firenze Entremuros" en su edición 2020, reconociendo por cuarto año consecutivo el talento de arquitectos e interioristas mexicanos. Dicho evento fue transmitido a través de plataformas digitales, las cuales mostraron un alto nivel de audiencia, al dar a conocer a los galardonados de las diferentes categorías como son: Arquitectura Pública, Complejos Corporativos e Interiorismo Residencial, entre otros.

Con la finalidad de seguir ofreciendo al mercado productos vanguardistas e innovadores, durante el año el negocio de revestimientos llevó a cabo el lanzamiento de nuevas líneas de productos de alto valor agregado. Tal fue el caso de la línea Firenze de productos porcelánicos "Non Slip", producto con acabado digital con tecnología antideslizante, que permite brindar seguridad al transitar en áreas expuestas. De igual forma se lanzaron al mercado nuevas series de productos con diseño de maderas, distinguiéndose por su naturalidad y texturas suaves. Entre dichos lanzamientos se encuentra la "Madera Bari" en formatos 20X90 centímetros, para ser colocadas en pisos o muros aportando diseños y contrastes únicos, y el "Trinity Wood", una madera cerámica con diseño rústico en diferentes formatos y tonalidades.

Sin duda alguna, el 2020 representó un año de retos importantes para el negocio, mismos que fueron encarados favorablemente, dado el compromiso de sus colaboradores y las habilidades desarrolladas en los últimos años.

ADHESIVOS

Para el negocio de adhesivos el 2020 fue un año de grandes desafíos y mayores logros. Por un lado, la pandemia por COVID-19 provocó durante el segundo trimestre el paro temporal en algunas de las plantas productivas, con cierres también en parte de la red de distribución y en la cadena de suministro. Sin embargo, la apertura gradual y el confinamiento de las familias con mayor ingreso disponible, reactivó la actividad de remodelación de vivienda, impulsando la demanda de los productos de la compañía. Las ventas del negocio de adhesivos al cierre del año se ubicaron en \$4,754 millones de pesos, mostrando un crecimiento significativo anual del 9%.

Uno de los logros principales del negocio durante el año, fue la capacidad de atender el incremento súbito de la demanda a partir del segundo semestre del año, cubriendo las necesidades del mercado, utilizando eficientemente sus capacidades de producción, y manteniendo un alto nivel de servicio.

Para el negocio de adhesivos la comunicación con sus grupos de interés durante la contingencia fue un elemento clave para superar la incertidumbre generada por la emergencia sanitaria. Se implementaron canales de comunicación mediante conferencias con temas de actualidad, se llevaron a cabo eventos virtuales con distribuidores, y se diseñaron esquemas de capacitación creativos e innovadores para los instaladores, a pesar del distanciamiento físico.



CREST
CONFÍA

**Programa de
Capacitación**
a Instaladores ante
la Nueva Normalidad

Uno de los eventos implementados durante el año fue el programa “Crest Talks”, conferencias de valor a través de plataformas digitales, el cual contó con la participación de expositores reconocidos en el ámbito local y nacional con temas de actualidad y de interés general para las audiencias del negocio. Durante el año, se llevaron a cabo una serie de “webinars”, encaminados a mantener una estrecha relación con los distribuidores y su personal de venta, brindando capacitación en temas relevantes como la instalación de porcelanatos de grandes formatos, impulsando la venta de los productos del negocio en el punto de venta. Una de las acciones innovadoras implementadas por el negocio de adhesivos durante el cuarto trimestre del año fue la “Expo Virtual Crest”, a través de la cual los participantes tenían la oportunidad de realizar un recorrido virtual, visitando las diferentes secciones, como el área de conferencias, o de nuevos productos, entre otras.

Durante el 2020 el desempeño del negocio de adhesivos confirmó una vez más su liderazgo, soportado por una trayectoria de más de 60 años en la industria de la construcción.

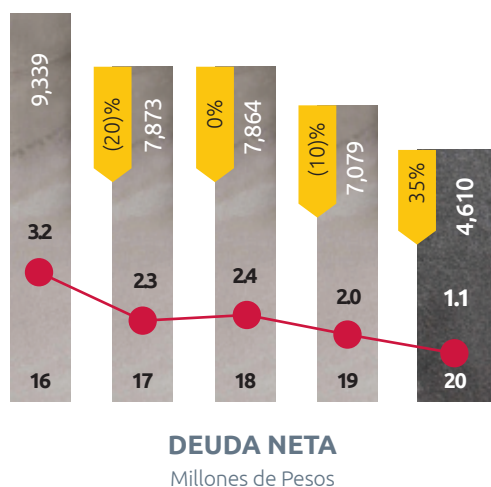


VENTAS NETAS

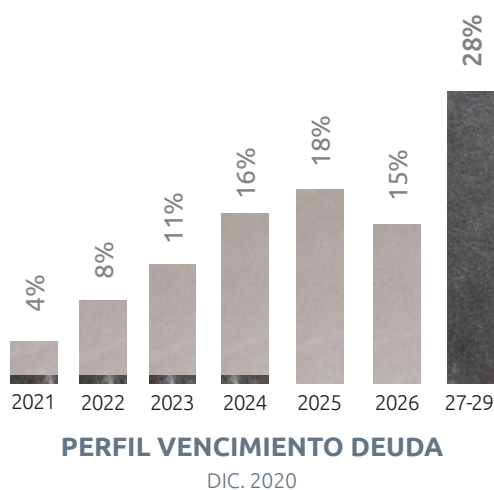
Millones de Pesos



DESEMPEÑO FINANCIERO



Deuda Neta / EBITDA



USD con cobertura* Pesos

* 93% de la deuda en dólares cuenta con coberturas cambiarias

Grupo Lamosa mostró al cierre del año un desempeño financiero sobresaliente, no obstante el entorno global de alta incertidumbre agravado por la emergencia sanitaria del COVID-19, la cual se caracterizó por provocar caídas económicas históricas en la mayoría de los países donde se tiene presencia. El crecimiento en los resultados y la mejora en los márgenes operativos fue producto de la recuperación de la demanda de los productos de la compañía a partir del segundo semestre del año, así como por la implementación de un adecuado control de costos y gastos para enfrentar la pandemia.

Grupo Lamosa fortaleció su estructura financiera al registrar una reducción significativa del 35% en su nivel de endeudamiento. La deuda neta de la compañía al cierre del año ascendió a \$4,610 millones de pesos, mostrando una relación Deuda Neta a EBITDA de 1.1 veces, comparándose favorablemente con la relación de 2.0 veces registrada el año anterior.

Uno de los eventos relevantes comunicados al mercado durante el año, fue la mejora en la calificación de riesgo de la compañía, por parte de la Calificadora HR Ratings, al pasar de una calificación AA- a una calificación AA en la escala local.

Durante el 2020, la Sociedad realizó operaciones con acciones representativas de su capital social por un total de \$287,669,401 pesos correspondientes a 11,252,109 acciones, manteniendo en tesorería al cierre de 2020 un total de 16,316,416 acciones, equivalente al 4.4% de las acciones en circulación.

El desempeño y los resultados alcanzados por Grupo Lamosa, permiten contar con una estructura financiera saludable para seguir soportando la ruta de crecimiento de la compañía.

NUESTRO COMPROMISO CON LA **SOSTENIBILIDAD**

Mensaje del Director:

Grupo Lamosa celebró durante el 2020 sus primeros 130 años de trayectoria en el mercado de la construcción. Alcanzar un logro de esta naturaleza trae implícito una serie de prácticas sustentables y de valores transmitidos de generación en generación, que han hecho posible que la empresa perdure en el tiempo y siga creciendo dentro y fuera de México.

La capacidad de fomentar el diálogo permanente con sus diferentes grupos de interés, así como de reinventarse y de seguir innovando, han sido variables clave que le han permitido adaptarse constantemente a los diferentes entornos a lo largo de su historia.

Durante el 2020, Grupo Lamosa avanzó en el cumplimiento de sus objetivos de carácter económico, ambiental y social, de acuerdo con el modelo de sostenibilidad de la compañía, contribuyendo con los Objetivos de Desarrollo Sostenible (ODS) de las Naciones Unidas.

Grupo Lamosa confirma el compromiso adquirido voluntariamente al adherirse a los principios del Pacto Mundial de las Naciones Unidas. La compañía seguirá llevando a cabo acciones dirigidas a promover la lucha contra la corrupción, fomentar los derechos humanos y laborales, así como las prácticas sustentables en beneficio del medio ambiente y de las comunidades donde tiene presencia.

Federico Toussaint Elosúa
*Presidente del Consejo de Administración
y Director General*

7

**países con
presencia**

29

**centros
productivos**



+7,300

**empleos
directos**

ÁREAS DE ACCIÓN

Desarrollo social

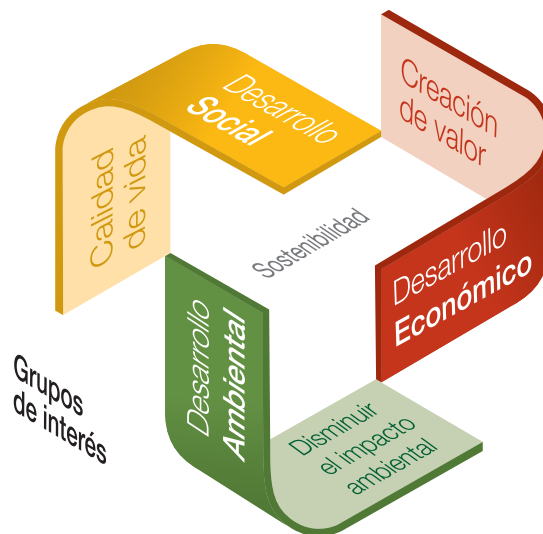
Calidad de vida para colaboradores y sus familias
 ·
 Respeto a los derechos humanos y diversidad
 ·
 Acciones anti-corrupción
 ·
 Inversión social

Desarrollo económico

Innovación en modelo de negocio, productos y procesos
 ·
 Creación de valor económico
 ·
 Desarrollo de proveeduría local
 ·
 Inversiones en favor de la comunidad

Desarrollo ambiental

Innovación
 ·
 Energía
 ·
 Agua
 ·
 Reducción de emisiones
 ·
 Recuperación de productos



Accionistas/Inversionistas

- Asamblea de accionistas.
- Área de relación con inversionistas.
- Línea de transparencia.
- Reuniones con analistas.
- Reportes de resultados.



Clientes

- Grupos de enfoque.
- Línea de transparencia.
- Visitas de asesores comerciales.
- Página de Internet.



Colaboradores

- Evaluación de clima laboral.
- Línea de transparencia.
- Planes de desarrollo.

GRUPOS DE INTERÉS



Proveedores

- Línea de transparencia.
- Firma de convenios y cláusulas en pro de los derechos humanos y la sustentabilidad.
- Desarrollo de proveeduría local y Pymes (Pequeñas y medianas empresas).



Comunidad

- Línea de transparencia.
- Programa de donativos.
- Diálogo con vecinos.
- Proyectos de voluntariado.



Gobierno

- Participación en reuniones temáticas y foros de consulta.
- Relación con dependencias de Gobierno.



Academia

- Acuerdos con proyectos de investigación.
- Visitas a plantas.
- Apoyo a estudiantes para prácticas profesionales.



Medios de comunicación

- Ruedas de prensa.
- Participación en entrevistas y reportajes.

DESARROLLO ECONÓMICO



PRODUCTOS Y PROCESOS

La cerámica es una solución constructiva sustentable, por sus propiedades y contribución para la construcción de ciudades y comunidades sostenibles, gracias a su durabilidad y reciclabilidad, además de ser sustituto de materiales naturales o no renovables.

Los productos cerámicos han sido preferidos alrededor del mundo durante siglos, al ser materiales naturales que ofrecen propiedades atractivas, además de durabilidad y diseño.

Son productos amigables con el medio ambiente y tienen características relevantes, entre las que se encuentran: resistencia a químicos y al fuego, son hipoalergénicos, se pueden utilizar en áreas interiores y exteriores, son fáciles de esterilizar y sus características técnicas están diseñadas para soportar un tráfico pesado.

\$19,473
millones de pesos
en ventas

\$ 954
millones de pesos
de impuestos

\$ 4,227
millones de pesos
de EBITDA

7,325
fuentes de
trabajo directas

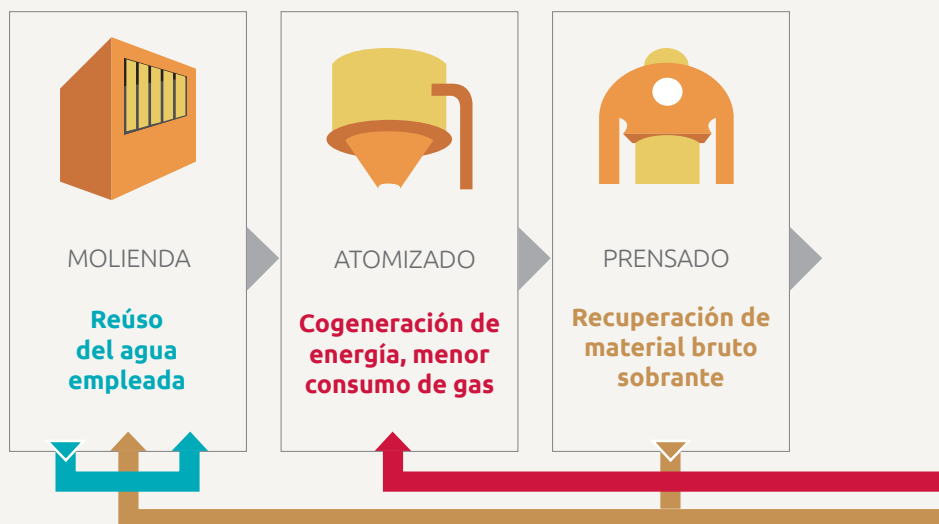
\$ 294
millones de pesos en
dividendos pagados

PROCESO PRODUCTIVO DE REVESTIMIENTOS

Alto desempeño operativo basado en liderazgo tecnológico y visión sustentable.

- Tecnología Full Definition, que ha permitido emular maderas, texturas y piedras naturales.

- Nuevos desarrollos en la cerámica: fachadas, productos cerámicos bactericidas, incorporación de placas solares en cerámica, entre otros.



PROCESO PRODUCTIVO DE ADHESIVOS

Productos con las características y estándares de calidad y desempeño más altos en el mercado.

- Liderazgo tecnológico a través de la investigación y desarrollo de productos especializados para la industria de la construcción.

- Líneas de productos dirigidas al cuidado del medio ambiente.



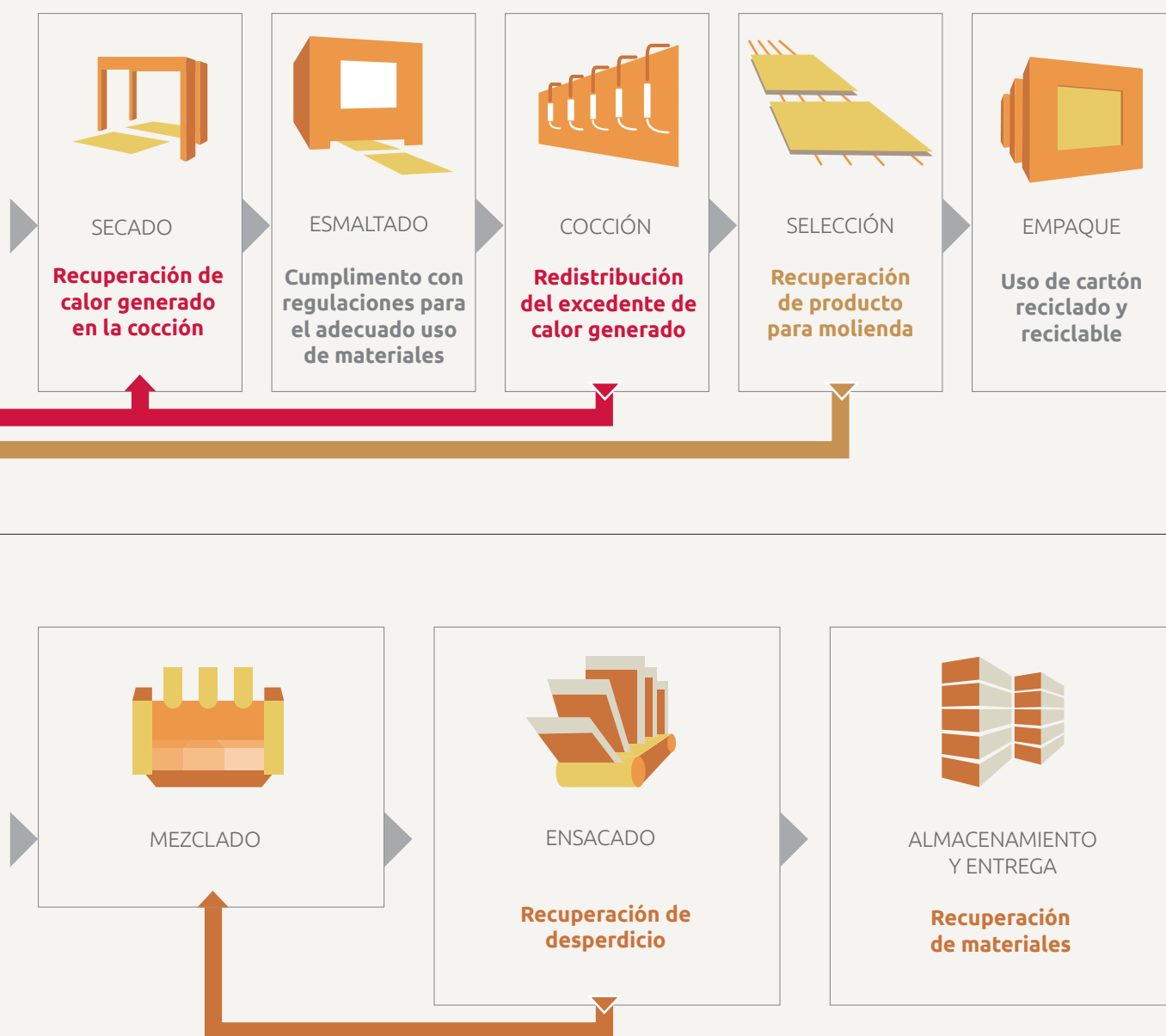
Iniciativas y/o contribuciones de la empresa a la innovación en productos

Como uno de los diferenciadores de Grupo Lamosa en el mercado, uno de sus principales motores es la innovación. Durante el año se lanzaron al mercado alrededor de 300 nuevos productos, que representan aproximadamente el 20% de su portafolio, lo cual significa que éste se renueva por completo cada 5 años, un ritmo superior al promedio de la industria.

Aunque en su mayoría los nuevos productos comparten características similares a los diseños anteriores, la vocación por innovar trae como resultado

que periódicamente se desarrollen mejoras significativas no solamente desde el punto de vista de diseño, sino también en cuanto a sus propiedades y características, que se traducen en beneficios para la empresa, el mercado y también al medio ambiente.

Un ejemplo reciente de lo anterior ha sido el desarrollo de nuevas tecnologías que han permitido reducir el espesor de los productos cerámicos, cumpliendo con la normatividad y manteniendo sus propiedades de estabilidad y durabilidad sin afectaciones, contribuyendo con eficiencias en el consumo energético, aportando valor adicional a la cerámica como producto sustentable.



Certificaciones / Colaboraciones y/o asociaciones estratégicas con instituciones u otras empresas en temas de innovación y/o desarrollo de productos

Grupo Lamosa pertenece al "TCNA" (Tile Council of North America, por sus siglas en inglés), una organización sin fines de lucro que desarrolla y publica estándares para la industria cerámica. Una de sus iniciativas es "Green Squared", un estándar que provee un conjunto de criterios para evaluar la sostenibilidad de la cerámica y productos para su instalación.

Grupo Lamosa cuenta con productos con el estándar "Green Squared", los cuales son fabricados de acuerdo con rigurosos criterios de sostenibilidad que abarcan desde la extracción de materias primas has-

ta la reutilización al terminar la vida del producto. Así mismo, estos productos permiten obtener certificación de terceros, como el distintivo "Leed" (Leadership in Energy and Environmental Design), un sistema de evaluación sustentable para edificaciones verdes.

Grupo Lamosa participa en la iniciativa "Green Matters" con el objetivo de transformar sus procesos de fabricación en un sistema operativo bajo en emisiones de carbono.

También se cuenta con la certificación "PTCA" (Porcelain Tile Certification Agency) asegurando que los productos porcelánicos de la compañía cumplen con los niveles de absorción requeridos menores al 0.5%.

Relación directa con

+14,000

proveedores a lo
largo del continente
americano

PROVEEDORES

Evaluación y selección de proveedores

Los candidatos a proveedores en los distintos negocios de la empresa son evaluados de manera transparente, en función de sus capacidades y experiencia, entre otras variables, llevando a cabo licitaciones locales, regionales o globales que se analizan y evalúan a través de procesos estandarizados.

De igual manera, se mantienen programas de búsqueda constante de nuevos proveedores, en los cuales se toman en consideración aspectos innovadores que puedan representar mejoras a los productos, procesos o a la operación general de la empresa; se les invita a licitar para incorporarlos dentro de la proveeduría del Grupo, un ejercicio que representa importantes oportunidades de crecimiento, dada la dimensión del negocio.

DESARROLLO DE PROVEEDURÍA LOCAL

Desde sus inicios Grupo Lamosa ha apoyado a la proveeduría local permitiendo contar con insumos (arcillas, tarimas, etc.) cercanos a la ubicación de las plantas. Esta situación ha tenido como consecuencia un importante impulso a los proveedores en las comunidades en donde se tienen centros productivos, lo cual fomenta el desarrollo de las economías locales.



En 2020 se puso en práctica un nuevo programa de colaboración en conjunto con ciertos proveedores, en particular con minas de materiales y proveedores de refacciones, para analizar su operación, identificar mejores prácticas y detectar áreas de oportunidad, con el fin de optimizar y eficientizar procesos que puedan representar beneficios para ambas partes, con un espíritu de mejora continua.

Integración a cultura, valores y compromiso con la sostenibilidad de Grupo Lamosa (Código de Ética y otras herramientas)

Grupo Lamosa promueve la integración de los proveedores a la cultura y valores de la empresa tanto a nivel contractual, al incluir cláusulas relacionadas con prácticas sustentables y valores corporativos; como a través de políticas relacionadas con proveedores. También se cuenta con el Código de Ética y la Línea de Transparencia, herramientas que permiten asegurar el compromiso permanente con las mejores prácticas sustentables.



20 obras

ganadoras en el
certamen 2020
del Premio Firenze
“Entremuros”

PROGRAMAS DE CAPACITACIÓN Y PROFESIONALIZACIÓN

La Compañía participa en programas de desarrollo de proveedores Pymes impulsando su participación en programas de profesionalización como los ofrecidos por el “CCMX” (Centro de Competitividad de México) y el “CC” (Centro de Competitividad) de la Caintra en Monterrey. En dichos programas se coordinan reuniones de capacitación, visitas a las plantas y diversos apoyos con la finalidad de desarrollarlos para incorporarse a las cadenas productivas de las grandes empresas.

ENFOQUE AL CLIENTE

Acciones e iniciativas para mejorar la experiencia del cliente

Grupo Lamosa considera al consumidor como el objetivo principal de todas sus acciones, buscando continuamente mejorar su experiencia con los productos de la compañía. Periódicamente se llevan a cabo estudios de mercado con la finalidad de identificar sus necesidades y evaluar su nivel de satisfacción.

Durante el 2020 se desarrolló una App que utiliza la tecnología de realidad aumentada y permite reconocer el espacio real del que el cliente dispone para la aplicación de los productos de la empresa. Basado en esta imagen real, el consumidor puede seleccionar entre un catálogo más de 70 productos y visualizarlos en el espacio real con el que cuenta. Esta App ya está disponible en las 3 marcas de la empresa y representa un importante paso adelante para mejorar la experiencia del consumidor.

Programas en conjunto con red de distribución; iniciativas para desarrollo de la plataforma comercial digital; tienda en línea

En conjunto con la red de distribución, a lo largo de 2020 se llevaron a cabo programas educativos y de capacitación virtual, como consecuencia del aislamiento provocado por la pandemia. Dichos programas resultaron muy exitosos, colocando a Grupo Lamosa a la vanguardia en el uso de medios digitales de comunicación.

Premio Firenze Entremuros como vehículo de reconocimiento e impulso a la innovación en la arquitectura y construcción

Es importante destacar el creciente valor del Premio Firenze “Entremuros”. Esta iniciativa se ha convertido en un importante referente en la industria y en un medio para incentivar y reconocer la creatividad y la innovación en la arquitectura y construcción de nuestro país.

A diferencia de otros certámenes, los proyectos inscritos no requieren el uso de los productos de la empresa como condición para participar, lo cual le ha dado mayor credibilidad y ha motivado la participación de los arquitectos más notables, que cada vez tienen un mayor conocimiento de las cualidades y ventajas de los productos cerámicos en términos de calidad y sostenibilidad.

DESARROLLO SOCIAL



COLABORADORES

	2020			2019	2018
	Empleados	Sindicalizados	Total	Total	Total
Total	3,067	4,258	7,325	6,725	6,705
Género					
Hombres	2,432	3,853	6,285	5,744	5,744
Mujeres	635	405	1,040	981	961
Rango de edad					
- de 20 años	-	60	60	60	46
20-29 años	587	1,153	1,740	1,601	1,628
30-39 años	1,045	1,491	2,536	2,385	2,455
40-49 años	944	1,069	2,013	1,807	1,761
50-59 años	429	442	871	789	739
+ de 60 años	62	43	105	83	76
Nacionalidad					
Mexicana	2,308	2,820	5,128	5,015	4,960
Otra	759	1,438	2,197	1,710	1,745

SALUD Y SEGURIDAD

Inversión en salud y seguridad

Grupo Lamosa cuenta con programas anuales en cada negocio dirigidos a atender la prevención de riesgos industriales, operativos y de salud de los colaboradores. Durante el 2020 estos programas se intensificaron como consecuencia de la contingencia provocada por el surgimiento del COVID-19, asignando recursos para el desarrollo y puesta en práctica de protocolos de protección a la salud, seguridad y transporte del personal.

La compañía cumple con programas de seguridad de trabajo y de salud aprobados por "OSHA" (Occupational Safety and Health Administration, por sus siglas en inglés), en todas sus plantas de Revestimientos y Adhesivos en México. Así mismo, se cuenta con una política de salud que cumple con la normatividad y lineamientos de la NOM-035 (factores de riesgo psicosocial en el trabajo).

Principales factores de riesgo o estrés en los centros de trabajo; acciones para mitigarlos

A través de procesos de medición de clima laboral, Grupo Lamosa mide y detecta las áreas de oportunidad en temas que comprenden desde salud y seguridad hasta aspectos de involucramiento del personal en toma de decisiones y liderazgo, con la finalidad de convertirlas en planes de mejora para el bien de todos los colaboradores.

Reconocimientos

Para incentivar las mejores prácticas en relación con los temas de salud y seguridad, se cuenta con programas de reconocimiento al personal seguro por área y por planta, contando con centros productivos que han alcanzado hasta 10 años sin accidentes.



ACCIONES EN FAVOR DE LA FAMILIA **LAMOSA** ANTE CRISIS **COVID-19**

Apoyo y orientación

a Distribuidores y Clientes para reapertura, operación segura de acuerdo a regulación.



Comité Covid

integrado por primer nivel del Grupo.

Implementación de protocolo y medidas de **prevención en todas las instalaciones** (túneles sanitizantes, sanitización periódica, acrílicos, toma de temperatura, caretas, gel antibacterial, señalización y medidas de sana distancia, filtros para manejadoras de aire acondicionado de grado hospitalario, entre otras).

6,350
pruebas Covid
para beneficio de nuestros colaboradores.

Protocolo de prevención

para toma de decisiones relevantes y oportunas.



Acompañamiento
permanente a todo el personal en situación Covid.

Sostenimiento de la plantilla laboral
ante entorno Covid.

Inspecciones de Autoridades con
100% de cumplimiento.

Manejo adecuado de la densidad en las instalaciones, a través de un porcentaje de personal en **trabajo remoto.**

Población vulnerable en casa, recibiendo **remuneración al 100%.**



Capacitación en línea para el regreso al trabajo de **forma segura.**

Incremento en capacidad de transporte de personal, manteniendo densidad de acuerdo a los **lineamientos de salud.**

67,207

horas de capacitación
interna y externa

Línea de transparencia

Grupo Lamosa y sus empresas siempre han
buscado el actuar con transparencia,
honestidad y profesionalismo, en sus relaciones
de negocio, laborales y con las autoridades.



Iniciativas llevadas a cabo para enfrentar la contingencia provocada por el COVID-19

A finales del mes de marzo, a partir de la suspensión de actividades como consecuencia de la pandemia, se creó un Comité COVID-19, integrado por el primer nivel del Grupo, para atender oportunamente la emergencia sanitaria, manteniendo comunicación y coordinación con el "CMN" (Consejo Mexicano de Negocios).

Dentro de las actividades realizadas para atender la pandemia se encuentran: diseño de protocolo con medidas restrictivas y de prevención, adecuaciones operativas para cumplir con la práctica de sana distancia, control de la densidad dentro de los centros productivos y sanitización de las instalaciones, entre otras.

DESARROLLO DE POTENCIAL

Horas invertidas en capacitación interna y externa

Con la finalidad de dotar al personal con las capacidades para realizar su trabajo de forma remota, durante el 2020 se impartieron 58 cursos de capacitación en la herramienta Office 365 con plataformas digitales, contando con la participación de más de 2,200 colaboradores.

RESPETO A DERECHOS HUMANOS

Diversidad

Grupo Lamosa cuenta en el tema de derechos humanos, diversidad y equidad de género, con una política de diversidad, incluida dentro del conjunto de políticas de Grupo Lamosa. El objetivo central de dicha política es asegurar un ambiente de trabajo inclusivo para el logro de los objetivos de la empresa. Lo anterior a través de la promoción de la igualdad social y la inclusión del personal en base a sus capacidades y competencias.

POLÍTICAS ANTI-CORRUPCIÓN

Grupo Lamosa cuenta con un Código de Ética en el cual se establecen las normas de conducta que rigen el actuar de la compañía en base a sus valores.

La empresa promueve el Código de Ética a través de capacitaciones al personal de nuevo ingreso dentro de los centros de trabajo.

PROGRAMA HAGÁMOSLO BIEN

Se han dado a conocer los valores corporativos a través de programas como "Hagámoslo Bien", mediante talleres y capacitación para fomentar la cultura de la legalidad, la honestidad y otros temas relacionados.

SISTEMA DE DENUNCIAS/ LÍNEA DE TRANSPARENCIA

Grupo Lamosa cuenta con un sistema de denuncia a través de su Línea de Transparencia el cual es un canal eficiente que permite reportar denuncias por hechos irregulares. La operación de esta Línea de Transparencia ha contribuido a robustecer la transparencia y el control interno de la compañía.

Año	Denuncias atendidas a través de línea de transparencia	Denuncias relacionadas con actos de corrupción
2018	122	29
2019	133	37
2020	98	30

INVERSIÓN SOCIAL

Durante el 2020 Grupo Lamosa enfocó sus acciones en apoyar diversos proyectos encaminados a atender la emergencia sanitaria provocada por el COVID-19, entre las instituciones apoyadas se encuentran La Cruz Roja, el Patronato del Hospital Materno-Infantil y la Casa de Reposo Luis Elizondo, entre otras.

DESARROLLO AMBIENTAL



ENERGÍA Y REDUCCIÓN DE EMISIONES

Inversiones en mejoras de eficiencia energética en plantas y oficinas

Como parte de los procesos de innovación y mejora continua de la empresa, se llevan a cabo esfuerzos en base a nano tecnologías para disminuir temperaturas de cocción y bajar ciclos que permiten reducir el consumo energético que requieren los productos.

PROGRAMAS DE COGENERACIÓN DE ENERGÍA

Grupo Lamosa cuenta con tres plantas cogeneradoras de energía limpia en México, las cuales emiten bonos de carbono. Dichas plantas generan parte de la electricidad que se requiere en los procesos de producción. De igual manera se aprovecha el calor generado por las turbinas en el proceso de cogeneración.

Ahorros como resultado de incremento de sesiones en línea

Durante la contingencia y ante el incremento del trabajo remoto desde casa, no hubo afectaciones en la operación normal dentro de los negocios del Grupo y se evitó una gran movilidad por parte de los colaboradores contribuyendo a una disminución de emisiones.

La Compañía implementó oportunamente la infraestructura y tecnologías de información necesarias para que el personal pudiera trabajar de manera remota. Se aseguró un funcionamiento adecuado a través de diferentes plataformas digitales y se llevó a cabo la instalación de la “VPN” (Virtual Private Net) en todas las computadoras, para garantizar la seguridad en la comunicación.

AGUA

Impacto de la operación en el consumo; tecnologías para reducirlo; reutilización, tratamiento, descargas

Dadas las características para fabricar productos cerámicos, Grupo Lamosa reutiliza una parte del consumo de agua en sus sistemas de producción y la otra se evapora como parte del mismo proceso.

La compañía cumple con la regulación ambiental y realiza esfuerzos para optimizar de la mejor manera todos sus insumos. Cuenta con plantas tratadoras de agua en algunos de sus centros productivos que permiten reutilizar este valioso recurso.

PROGRAMA “PONTE LAS PILAS”

Como cada año, Grupo Lamosa llevó a cabo su campaña “Ponte las Pilas” con la finalidad de contribuir al cuidado del medio ambiente.

Año	Pilas y baterías recuperadas	Impacto ecológico (millones de litros de agua* que se evitó contaminar)
2018	4,002	668
2019	3,306	552
2020	4,176	697

* Cálculo estimado suponiendo que una pila alcalina contamina 167,000 litros de agua.

RECUPERACIÓN DE MATERIALES

Avance en recuperación de materiales

Grupo Lamosa cuenta con procedimientos específicos para el adecuado tratamiento de la recuperación de productos dentro de sus instalaciones.

	2018	2019	2020
Maderas	2,272	2,104	1,820
Cartón/Papel	1,045	924	848
Metal	1,502	1,066	1,041
Plásticos	209	192	167
Otros	93	58	137
Total, material recuperado en toneladas	5,121	4,345	4,014



GESTIÓN DE RIESGOS

Principales riesgos y oportunidades asociados con la operación a corto, mediano y largo plazos; y estrategias para su gestión y medidas de mitigación

Grupo Lamosa cuenta con diferentes mecanismos a través de los cuales identifica riesgos y acciones para mitigarlos.

La empresa cuenta con una Política de Administración de Riesgos que permite administrar y gestionar los principales riesgos que enfrentan los negocios al llevar a cabo sus operaciones.

Ante la incertidumbre económica que ha prevalecido en los últimos años, se han hecho análisis de escenarios para anticipar contingencias y tomar decisiones oportunas con relación a financiamientos, tipos de cambio, instrumentos derivados y tasas de interés.

En temas de ciberseguridad, se han implementado prácticas y medidas para atender este riesgo, cada vez más presente. Durante el 2020 se trabajó intensamente tanto a nivel de seguridad en los sistemas, como en brindar una mayor capacitación, ofreciendo cursos *e-learning* a más de 1,800 usuarios.

Grupo Lamosa cuenta con una Política Integral de Riesgos, a través de la cual los colaboradores contribuyen a identificar posibles riesgos, a documentarlos y a comunicarlos a un comité que evalúa su impacto y le da seguimiento para su mitigación.

También como parte de las regulaciones contempladas en la Circular Única de Auditores Externos, durante las revisiones de auditoría externa, se identifican los principales riesgos de la operación, se jerarquizan y se recomienda un plan de acción para mitigarlos.

GOBIERNO CORPORATIVO

Durante el 2020, Grupo Lamosa cumplió 130 años de permanencia en el mercado convirtiéndose en una de las pocas empresas centenarias que existen en el país. Esta trayectoria se debe en gran medida a las prácticas de buen gobierno corporativo que se han seguido desde sus inicios.

La compañía cuenta con cerca de 70 años de cotizar sus valores en la Bolsa Mexicana de Valores, transparentando sus prácticas y resultados en beneficio del gran público inversionista. De igual manera, se encuentra regulada por la Ley del Mercado de Valores y la Circular Única de Emisoras lo que representa una importante fuente de generación de valor para los accionistas.

Durante el 2020, Grupo Lamosa presentó un alto grado de adhesión al Código de Mejoras Prácticas Corporativas emitido por el Consejo Coordinador Empresarial. Así mismo cuenta con un Código de Ética, a través de cual se norma la conducta y el actuar en la compañía.

Miembros del Comité de Auditoría

C.P. Carlos Zambrano Plant *Presidente*

Ing. Eduardo Padilla Silva

Ing. Eduardo Garza T Fernández

Lic. Maximino José Michel González

Miembros del Comité de Prácticas Societarias

Lic. Eduardo Elizondo Barragán *Presidente*

Ing. Bernardo Elosúa Robles

Ing. Armando Garza Sada

9 reuniones celebradas en el 2020 por el Consejo de Administración y los Comités

CONSEJO DE ADMINISTRACIÓN

Ing. Federico Toussaint Elosúa

Presidente del Consejo de Administración
y Director General Grupo Lamosa
Miembro desde 1989
Patrimonial

Ing. Bernardo Elosúa Robles

Profesionista Independiente
Miembro desde 1993
Patrimonial
Comité Prácticas Societarias

Ing. Guillermo Barragán Elosúa

Director General de Hidrobart
Miembro desde 1993
Patrimonial

Sr. Javier Saavedra Valdés

Pintor Profesional
Miembro desde 1998
Patrimonial

Ing. José Manuel Valverde Valdés

Consultor Independiente
Miembro desde 1998
Patrimonial

Ing. Antonio Elosúa González

Co-Presidente del Consejo de
Administración de Grupo U-calli
Miembro desde 1998-2006 y 2018
Patrimonial

Lic. Eduardo Elizondo Barragán

Presidente del Consejo de Administración
y Director General CRIOTEC y Subsidiarias
Miembro desde 1992
Independiente
Comité Prácticas Societarias

Ing. Armando Garza Sada

Presidente del Consejo
de Administración de ALFA
Miembro desde 1997
Independiente
Comité Prácticas Societarias

C.P. Carlos Zambrano Plant

Consultor
Miembro desde 1991
Independiente
Comité Auditoría

Ing. Miguel Eduardo Padilla Silva

Director General FEMSA
Miembro desde 2004
Independiente
Comité Auditoría

Ing. Eduardo Garza T Fernández

Presidente del Consejo
de Grupo Frisa Industrias
Miembro desde 2012
Independiente
Comité Auditoría

Lic. Maximino José Michel González

Director General 3H Capital
Servicios Corporativos
Miembro desde 2009
Independiente
Comité Auditoría

*La calificación de consejero patrimonial o
independiente de acuerdo a la Asamblea Anual
Ordinaria de Accionistas del 11 de marzo de 2020.*

PRINCIPALES FUNCIONARIOS



**Ing. Federico
Toussaint Elosúa**
Director General y
Presidente del Consejo
de Administración



**Ing. Jorge Antonio
Touché Zambrano**
Director Administración
y Finanzas



**Ing. Sergio
Narváez Garza**
Director
Revestimientos



**Ing. Jorge Manuel
Aldape Luengas**
Director Adhesivos

INFORME DEL COMITÉ DE AUDITORÍA

18 de Febrero de 2021

Al Consejo de Administración de Grupo Lamosa, S.A.B. de C.V. (la "Sociedad")

En mi carácter de Presidente del Comité de Auditoría, presento a continuación el informe correspondiente a las actividades llevadas a cabo por dicho Comité, referentes al ejercicio social concluido el 31 de diciembre de 2020, de acuerdo a los estatutos de la Sociedad y a las disposiciones legales vigentes:

- 1.- Se revisaron los informes correspondientes al auditor externo en base a la Circular Única de Auditores Externos, así como el informe de resultados de auditoría interna, correspondientes al ejercicio 2020.
- 2.- Este Comité a la fecha, no tiene conocimiento de incumplimientos relevantes a los lineamientos y políticas de operación y de registro contable de la Sociedad y Subsidiarias.
- 3.- El Comité se reunió con el representante del despacho de auditores externos, evaluando el desempeño tanto de la persona moral como del auditor encargado de ésta, quienes son responsables de expresar su opinión sobre la razonabilidad de los estados financieros de la Sociedad y la conformidad de estos con las normas internacionales de información financiera, considerando que a la fecha es satisfactoria.
- 4.- Se aprobó la designación del Auditor Externo, al igual que los honorarios correspondientes a servicios de auditoría, así como otros servicios adicionales, asegurando que no se vea comprometida su independencia.
- 5.- Se revisó el desempeño de la Línea de Transparencia de Grupo Lamosa, asegurando que se les dé atención a los casos recibidos de acuerdo con los principios del Código de Ética de la compañía.
- 6.- Durante el ejercicio no hubo observaciones relevantes respecto de la contabilidad, controles internos, auditoría interna y externa, ni tampoco denuncias de hechos irregulares de la Administración. En opinión de este Comité, la Sociedad continúa mostrando avances importantes en sus sistemas de gobierno corporativo y de control interno.
- 7.- Se proporcionó al Consejo de Administración la opinión favorable respecto del Informe Anual del Director General y sobre el reporte de operaciones y actividades en que intervino el Consejo, correspondiente al ejercicio 2020.
- 8.- Con base en el dictamen de los auditores externos, este Comité considera que las políticas y criterios contables y de información seguidos por la Sociedad, son adecuados y suficientes y han sido aplicados consistentemente en la información presentada tanto por el Director General como por el Consejo de Administración, reflejando en forma razonable la situación financiera y los resultados de la Sociedad.

C.P. Carlos Zambrano Plant
Presidente

INFORME DEL COMITÉ DE PRÁCTICAS SOCIETARIAS

18 de Febrero de 2021

Al Consejo de Administración de Grupo Lamosa, S.A.B. de C.V. (la "Sociedad")

En mi carácter de Presidente del Comité de Prácticas Societarias, presento a continuación el informe correspondiente a las actividades llevadas a cabo por dicho Comité, referentes al ejercicio social concluido el 31 de diciembre de 2020, de acuerdo a los estatutos de la Sociedad y a las disposiciones legales vigentes.

- 1.- Se revisaron las metas previamente fijadas, el desempeño individual y de la Sociedad durante el ejercicio, así como observaciones respecto del desempeño de los directivos relevantes.
- 2.- En base a las tendencias del mercado, se revisaron las condiciones y estructura utilizada para la determinación de las remuneraciones integrales del Director General y Directivos Relevantes.
- 3.- Se revisó la estructura organizacional del negocio de revestimientos.
- 4.- Durante el año no se presentaron operaciones con partes relacionadas.
- 5.- Este Comité no otorgó dispensas para que un Consejero, Directivo Relevante o persona con poder de mando, aproveche oportunidades de negocio para sí o a favor de terceros, que correspondan a la Sociedad o a sus Subsidiarias, y no tiene conocimiento de que el Consejo de Administración o algún Comité las haya otorgado.
- 6.- El Comité de Prácticas Societarias continuará llevando a cabo todas las acciones necesarias con la finalidad de dar cumplimiento a las disposiciones legales y estatutarias que lo rigen.



Lic. Eduardo Elizondo Barragán
Presidente

MOISÉS BENAVIDES GÓMEZ

Relación con Inversionistas

moises.benavides@lamosa.com

+52 (81) 8047 4200

San Pedro Garza García, N.L., México

VÍCTOR CABALLERO VÁZQUEZ

Relación con Inversionistas

victor.caballero@lamosa.com

JESÚS MARTÍNEZ ROJAS

Grayling

jesus@grayling.mx

JAVIER MONTAÑO

Grayling

javier.montano@grayling.mx

+52 (55) 5446 7482

Ciudad de México, México



LAMOSA*



GRUPO LAMOSA, S.A.B. DE C.V.

AV. PEDRO RAMÍREZ VÁZQUEZ 200-1
COL. VALLE ORIENTE 66269
SAN PEDRO GARZA GARCÍA, N.L. MÉXICO
+52 (81) 8047 4200

www.lamosa.com